

KRAFT&DELE

PROFESIONÁLNÍ

ORBITAL SANDER

KD1676 (S1B-KT01-113x225)

NÁVOD K POUŽITÍ

Překlad původních pokynů

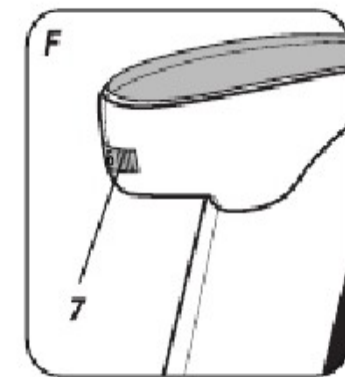
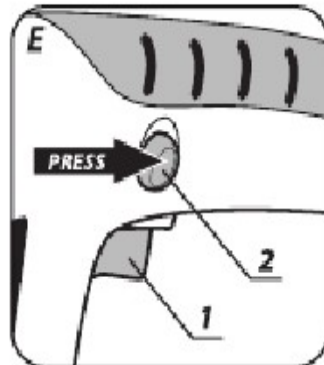
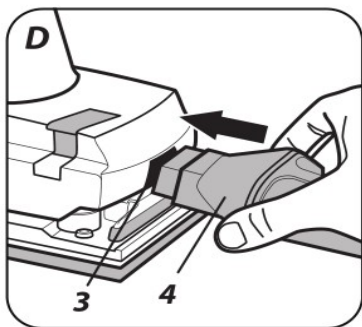
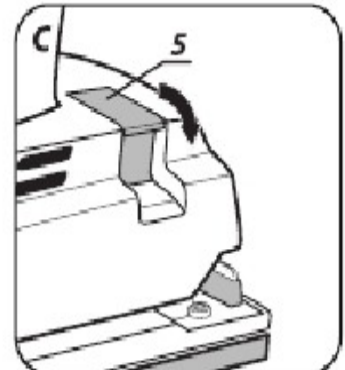
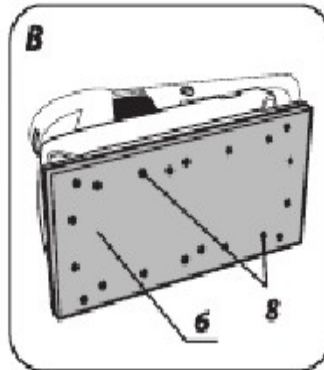
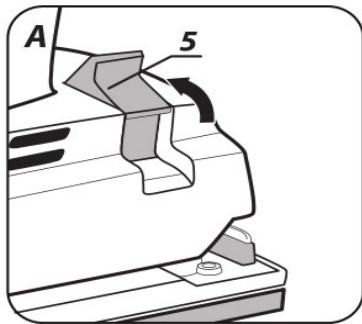
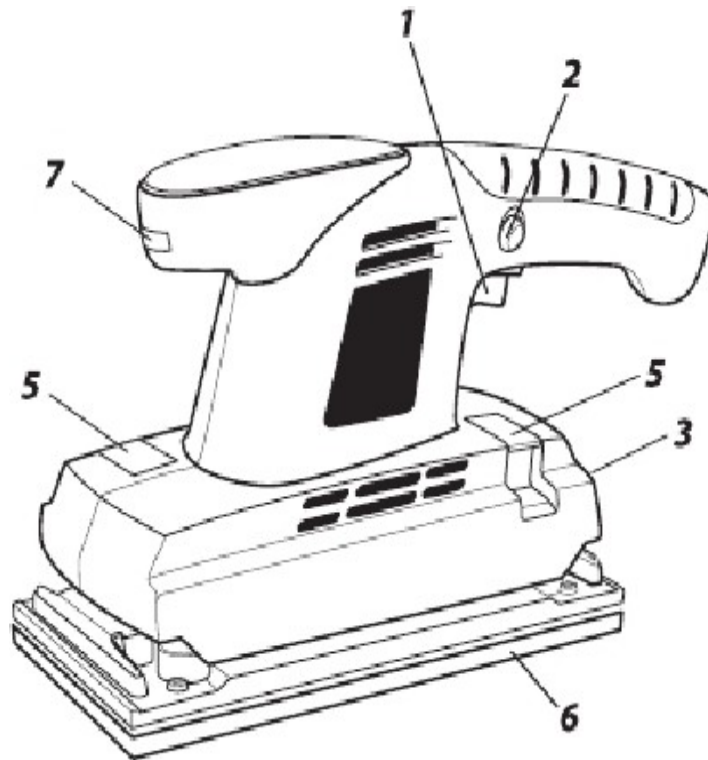


USCHOVEJTE SI TUTO PŘÍRUČKU

Tento dokument obsahuje bezpečnostní a provozní pokyny a informace o záruce.
Doklad spolu s dokladem o koupi uchovávejte na suchém místě.



KD1676



BRUSKA

POZNÁMKA: PŘED POUŽITÍM PŘÍSTROJE SI PŘEČTĚTE TENTO NÁVOD A USCHOVEJTE JEJ PRO BUDOUCÍ POUŽITÍ.

SPECIFICKÉ BEZPEČNOSTNÍ INFORMACE

Při broušení dřevěných a kovových povrchů natřených barvami na bázi olova může vznikat škodlivý nebo toxický prach. Kontakt s tímto prachem nebo jeho vdechování může představovat zdravotní riziko pro obsluhu nebo jiné osoby. Používejte vhodné osobní ochranné prostředky, jako je maska proti prachu a ochranné brýle. Používejte vhodný systém odsávání prachu.

PŘED BRUSKOU

- Při práci držte brusku pevně oběma rukama.
- Před zapnutím brusky se ujistěte, že se brusný papír nedotýká obrobku.
- Ujistěte se, že je brusný papír pevně nasazen a že jsou páčky pro upevnění papíru v zajištěné poloze.
- Nedotýkejte se pohyblivých částí brusky.
- Po vypnutí brusku neodkládejte, dokud se všechny pohyblivé části nezastaví.
- Pokud při broušení vzniká prach, je třeba použít ochrannou masku. Prach, který vzniká při broušení povrchu pokrytého olovem, některých druhů dřeva a kovu, je škodlivý.
- Těhotné ženy a děti by neměly vstupovat do místnosti, kde se bruskou odstraňuje olovnatý nátěr.
- V místnosti, kde se bruskou odstraňuje olovnatý nátěr, nejezte, nepijte a nekuřte.
- Je třeba se vyhnout dlouhým prodlužovacím kabelům.

PŘI PRÁCI S BRUSKOU

- Při práci s bruskou vždy používejte chrániče sluchu a respirátor.
 - Bruska není určena pro práci za mokra.
 - Před zasunutím zástrčky brusky do zásuvky se ujistěte, že je vypínač v poloze OFF.
 - Napájecí kabel umístěte mimo pohyblivé části brusky.
 - Při práci s bruskou nad hlavou používejte ochranné brýle.
 - Na brusku za chodu nevyvíjejte příliš velký tlak, protože by mohlo dojít k jejímu zastavení.
- UPOZORNĚNÍ: Tato jednotka je určena pro vnitřní provoz.

Předpokládá se, že spotřebič je bezpečný, pokud jsou zavedena ochranná opatření a další bezpečnostní systémy. Přesto při práci s přístrojem hrozí mírné riziko poranění.

KONSTRUKCE A POUŽITÍ

Bruska je ruční nářadí poháněné jednofázovým motorem. Díky řádné izolaci není možné dotknout se kovových částí, které by se mohly náhodně dostat do kontaktu s elektrickým proudem. Bruska nevyžaduje uzemňovací kabel (třída izolace II). Bruska je určena k povrchovému broušení dřevěných výrobků, leštění lakovaných dřevěných povrchů, jemnému leštění lakovaných kovových povrchů, odstraňování rzi nebo skvrn od barvy před nanesením nového nátěru, dokončování betonových povrchů atd. Oblast použití zahrnuje také opravářské práce, stavební práce, zpracování dřeva a veškeré osobní a amatérské práce.



Brusku nepoužívejte k broušení povrchů, které obsahují hořčík nebo azbest nebo jsou pokryty sádrou.

POPIS ZAŘÍZENÍ

Následující popis se týká součástí zařízení.

1. Přepínač
2. Tlačítko zámku spínače
3. Výstup prachu
4. Prachový sáček
5. Zajišťovací páka brusného papíru
6. Brusný papír
7. Otočný knoflík pro nastavení oscilace
8. Otvory pro odvod prachu

* Mezi produktem a schématem mohou být drobné rozdíly.

VÝZNAM SYMBOLŮ



Varování Pozor



Informace o



montáži/nastavení




VÝBAVA A PŘÍSLUŠENSTVÍ

- | | |
|-------------------|--------|
| 1. Prachový sáček | -1 ks. |
| 2. Smirkový papír | -1 ks. |


PŘÍPRAVA NA PRÁCI

VÝBĚR BRUSNÉHO PAPIÍRU

-  Konečná úprava hrubozrnným smirkovým papírem. Běžně se používá k hrubému opracování většiny materiálů, zatímco dokončovací práce s jemnozrnným brusným papírem je určena k vyhlazení povrchů.
- Pokud není povrch rovný, začněte s hrubým brusným papírem a pokračujte, dokud nebude povrch rovný.
 - Poté použijte středně zrnitý papír k odstranění stop po hrubém zpracování.
 - K dokončení práce použijte jemný brusný papír.


MONTÁŽ SMIRKOVÉHO PAPIÍRU

Odpojte elektrický spotřebič od napájení.

- 
- Zvolte zrnitost brusného papíru vhodnou pro plánovaný úkol.
 - Chcete-li papír změkčit, otřete jeho hladkou stranu o hranu, například o desku stolu.
 - Uvolněte svorky brusného papíru (5) (obr. A).
 - Připevněte brusný papír k brusnému talíři (6).
 - Ujistěte se, že otvory na brusném papíru (8) a podložce (6) jsou přesně zarovnané (obr. B).
 - Otočte oba konce brusné dráhy na okrajích podložky.
 - Utáhněte svorky brusného papíru (5) (obr. C).
 - Zkontrolujte, zda je brusný papír správně nasazen.

-  **Brusný papír musí k podložce řádně přilnout. Pokud se brusný papír během provozu odtrhne, je třeba jej znovu nainstalovat.**

ODVÁDĚNÍ PRACHU

-  Součástí vybavení dokončovací brusky je prachový sáček, který udržuje povrch čistý. Používejte perforovaný brusný papír, aby se prach dostával do otvorů v podložce.
- Vložte prachový sáček (4) do vývodu prachu (3).
 - Jemným tahem za prachový sáček se ujistěte, že je pevně připevněn k vývodu prachu.



Vyjmutí prachového sáčku se provádí podobně jako montáž, jen je třeba postupovat opačně.

SERVIS

bag prach je na

ZAPNUTO/VYPNUTO



Síťové napětí musí odpovídat napětí uvedenému na štítku brusky.

Zapnutí - stiskněte spínací tlačítko {1} a podržte je v této poloze. Vypnutí - uvolněte spínací tlačítko (1).

Blokování spínače (nepřetržitý provoz) Zapnutí:

- Stiskněte spínací tlačítko (1) a podržte je v této poloze.
- Stiskněte tlačítko blokování spínače (2) (obr. E).
- Uvolněte tlačítko

(1). Vypnutí:

- Stiskněte tlačítko zámku a uvolněte spínač (1).

ŘÍZENÍ RYCHLOSTI



Rychlost jednotky se nastavuje otáčením a nastavením ovládacího knoflíku (7) (obr. F) do požadovaného směru.

To umožňuje přizpůsobit pracovní rychlost nástroje vlastnostem opracovávaného materiálu.

- Chcete-li zvýšit provozní rychlost, otočte ovládacím knoflíkem (7) proti směru hodinových ručiček.
- Chcete-li snížit provozní rychlost, otočte ovládacím knoflíkem (7) ve směru hodinových ručiček. Měli byste také zvolit vhodnou rychlost gdhyeuu zařízení bude pracovat v nepřetržitém režimu.



UKONČENÍ ZAŘÍZENÍ



- Při práci s bruskou na stroj příliš netlačte.
- Zapněte brusku, lehce na ni zatlačte a pohybujte s ní po obrobku.
- Při dokončování leštění snižte tlak na brusku, odtáhněte brusku od obrobku a teprve poté stroj vypněte.

PROVOZ A ÚDRŽBA



Před jakoukoli údržbou, opravou nebo čištěním odpojte přístroj od napájení.

Mlýnek udržujte vždy čistý.

- Nezapomeňte vždy udržovat větrací otvory krytu náradí čisté.
- K čištění plastových dílů nikdy nepoužívejte žíraviny.
- V případě přetížení zkontrolujte stav uhlíkových kartáčů motoru.

VÝMĚNA UHLÍKOVÝCH KARTÁČŮ

Opotřebované (kratší než 5 mm), spálené nebo poškozené uhlíkové kartáče motoru okamžitě vyměňte. Vždy



oba kartáče musí být vyměněny současně. Výměnu uhlíkových kartáčů smí provádět pouze odborně způsobilé osoby. Musí se používat pouze originální náhradní díly.



Případné závady musí být opraveny v autorizovaném servisu výrobce.

TECHNICKÉ SPECIFIKACE

JMENOVITÉ PARAMETRY

Bruska	
Parametr	Hodnota
Napětí	230 VAC
Frekvence	50 Hz
Power	650 W
Rychlost bez zatížení	6000- 11000 rpm
Počet otáček za minutu	12000-22000 min ^{min}
Amplituda kmitání	2 mm
Velikost podložky	113x225 mm
Velikost brusného papíru	115x280 mm
Třída ochrany	II

HLADINY HLUKU A VIBRACÍ

Hladina akustického tlaku $L_{pA} = 71,4 \text{ dB(A)}$ $K = 3 \text{ dB(A)}$ Hladina akustického výkonu $L_{wa} = 82,4 \text{ dB(A)}$ $K = 3 \text{ dB(A)}$

² Vážená hodnota zrychlení vibrací $a_w = 7,69 \text{ m/s}^2$ $K = 1,5 \text{ m/s}^2$

OCHRANA ŽIVOTNÍHO PROSTŘEDÍ



Elektrické výrobky se nesmí likvidovat společně s domovním odpadem. Musí být likvidovány ve specializovaných recyklačních zařízeních. Obráťte se na místní úřady informace o

Odpad z elektrických a elektronických zařízení obsahuje účinné látky v životním prostředí. Zařízení, která nejsou recyklována, představují potenciální riziko pro životní prostředí a lidské zdraví.

* Vyhrazujeme si právo na změny.

Záruční podmínky:

1. Záruka je poskytována po dobu 12 měsíců (24 měsíců u spotřebitelských nákupů).
2. Záruka se vztahuje pouze na fyzické vady zařízení, tj. vady materiálu nebo montáže.
3. Záruka se nevztahuje na zranění způsobená vnějšími příčinami, jako jsou: mechanická zranění, znečištění, zaplavení, atmosférické jevy, nesprávná instalace nebo obsluha, jakož i obsluha, která není v souladu s provozem a určením. Záruční poskytovatel nenes odpovědnost v případě nevhodného výběru nářadí pro potřeby nebo použití nářadí v rozporu s jeho určením.
4. Vzhledem k přirozenému opotřebenému spotřebního materiálu se záruka nevztahuje na položky, jako jsou kabely, baterie, nabíječky, tlačítka, knoflíky, přepínače atd.
5. Zákazník dodá zboží do servisu na vlastní náklady.
6. Spotřebič by měl být do servisního střediska dodán v původním výrobním obalu nebo v náhradním obalu, který chrání zboží před vnějším poškozením.
7. Balení by mělo být označeno identifikačním číslem zboží uvedeným v den prodeje.
8. Zboží se přijímá do servisu po předložení dokladu o koupi.
9. Oprava zboží se prodlužuje o dobu, kdy jsou všechny doklady doručeny do servisu.
10. Pokud zákazník nemá všechny dokumenty, měl by servisní středisko informovat o svém rozhodnutí opravit spotřebič a písemně uvést jedno z řešení určených servisním střediskem.
11. Vracený nebo servisovaný výrobek by měl být kompletní. Balení by mělo obsahovat výrobek se všemi zakoupenými součástmi.
12. Zaslání nekompletních výrobků zpět může prodloužit dobu opravy nebo ji znemožnit.
13. Závady zjištěné během záruční doby budou odstraněny nejpozději do 14 dnů od data převzetí zařízení k reklamaci služby. Pokud nejsou náhradní díly k dispozici, může se doba opravy prodloužit o dobu potřebnou k jejich získání.
14. Reklamacie v rámci záruky, záruční a kupní smlouvy budou uznány pouze na základě dokladu o koupi s uvedením totožnosti zakoupeného nástroje. **Záruka platí s dokladem o koupi!**
15. Pokud servisní středisko zjistí, že závadu nelze odstranit nebo že se stejná závada opakuje i přes tři opravy, zákazník obdrží nové zařízení.
16. Záruka neopravňuje kupujícího požadovat náhradu ušlého zisku souvisejícího se škodou.
17. Tato záruka nevyklučuje, neomezuje ani nepozastavuje práva kupujícího podle zákona ze dne 27. července 2002. (Úřední věstník ze dne 5. září 2002 č. 141, položka 1176).
19. V neupravených záležitostech se použijí příslušná ustanovení zákona ze dne 27. července 2002: o zvláštních podmínkách prodeje zboží spotřebiteli a o změně občanského zákoníku.

ZPLNOMOCNĚNÝ ZÁSTUPCE VÝROBCE:

FOREINTRADE SP. Z O.O.; Grochowska 341 lok.174; 03822 Varšava

PROHLÁŠENÍ O SHODĚ

Podle ISO/IEC Guide 22 a EN 45014

Autorizovaný zástupce výrobce: z o.o.

Adresa zplnomocněného zástupce: Grochowska 341 lok.174, 03822 Varšava.

PROHLAŠUJEME, ŽE VÝROBEK JE V SOULADU S EVROPSKÝMI NORMAMI.

Název produktu: OSCEL SANDER (ochranná známka Kraft&Dele)

Model (obchodní označení): S1B-KT01-113x225 / KD1676

Údaje o výrobku: Napětí: 230V

Prohlášení:

Výrobek, na který se toto prohlášení vztahuje, splňuje požadavky směrnic ES:

1. 2006/42/ES Směrnice o strojních zařízeních
2. 2011/65/EU Směrnice ROHS 2
3. 2000/14/ES Směrnice o emisích hluku

Podle norem:

EN 60745-1:2009+A11:2010; EN 60745-2-4:2009+A11:2011EN 50581:2012; EN ISO 3744:2011

Certifikát číslo 160600197HZH-V1 vydaný společností Intertek Testing Services Hangzhou (16 No. 1 Ave., Xiasha Economic Development District, Hangzhou 310018, Čína) ze dne 08.07.2016.

Osoba odpovědná za vedení technické dokumentace: Kamila Cieplak, Grochowska 341 lok.174, 03822 Varšava.

Kamila Cieplak, Varšava, 05.06.2017