

*PM1244; PM1245; PM1246*

NÁVOD K POUŽITÍ



**POWERMAT**  
THE ART OF TOOLS TECHNOLOGY



**Měničový usměrňovač s funkcí spouštění**

***PM-PI-180T / PM-PI-400T / PM-PI-600T***



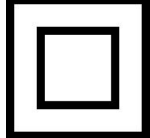

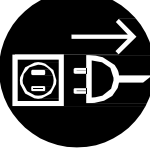

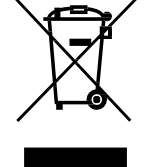


PŮVODNÍ POKYNY

## OBSAH

<b>OBSAH</b> .....	<b>2</b>
<b>VÝSTRAŽNÉ / INFORMAČNÍ SYMBOLY</b> .....	<b>3</b>
<b>POUŽITÍ ZAŘÍZENÍ</b> .....	<b>3</b>
<b>TECHNICKÉ SPECIFIKACE</b> .....	<b>4</b>
<b>SECURITY</b> .....	<b>5</b>
<i>Obecné bezpečnostní pokyny</i> .....	5
<i>Bezpečnost na pracovišti</i> .....	5
<i>Elektrická bezpečnost</i> .....	5
<i>Osobní bezpečnost</i> .....	5
<i>Ochrana před úrazem elektrickým proudem</i> .....	6
<b>POPIS ZAŘÍZENÍ</b> .....	<b>8</b>
<b>POUŽITÍ ZAŘÍZENÍ</b> .....	<b>9</b>
<i>Nabíjení</i> .....	9
<i>Start-up</i> .....	9
<b>POZNÁMKY K MANIPULACI</b> .....	<b>9</b>
<i>Před zahájením</i> .....	9
<i>Provoz zařízení</i> .....	9
Připojení k síti .....	9
Příprava na práci.....	10
Schéma připojení baterie.....	10
Kontrola baterie.....	10
<b>VLASTNOSTI</b> .....	<b>13</b>
<i>Vlastnosti</i> .....	13
<i>Bezpečnostní funkce</i> .....	13
<i>Funkčnost</i> .....	14
<b>ÚDRŽBA A SERVIS</b> .....	<b>14</b>
<i>Údržba</i> .....	14
<i>Služba</i> .....	14
<i>Úložiště</i> .....	14
<b>LIKVIDACE POUŽITÉHO ZAŘÍZENÍ</b> .....	<b>14</b>
<b>ÚDAJE VÝROBCE</b> .....	<b>15</b>
<b>PROHLÁŠENÍ O SHODĚ</b> .....	<b>16</b>

## VÝSTRAŽNÉ / INFORMAČNÍ SYMBOLY

	<p><b>POZNÁMKA:</b> Před použitím spotřebiče si pečlivě přečtěte návod k obsluze a bezpečnostní doporučení. Návod k obsluze si uschovejte.</p>
	<p><b>POZNÁMKA:</b> Zařízení by se mělo používat pouze v suchých prostorech.</p>
	<p>Izolační třída II</p>
	<p>Chraňte před deštěm.</p>
	<p><b>POZNÁMKA:</b> Před prováděním údržby a údržby odpojte přístroj od elektrické sítě. čištění.</p>
	<p>Výrobek je v souladu s platnými evropskými směrnici.</p>
	<p><b>ZNAČKA REDIGOVANÉHO KONTEJNERU:</b> Příkaz k oddělenému sběru použitého zařízení a zákaz jeho likvidace společně s ostatním odpadem. Viz oddíl "ZNEŠKODŇOVÁNÍ ODPADNÍHO ZAŘÍZENÍ".  <b>Chyba: Nelze nalézt zdroj odkazu".</b></p>

## POUŽITÍ ZAŘÍZENÍ

Mikroprocesorová nabíječka je usměrňovací zařízení pro nabíjení všech typů olovených akumulátorů (WET/MF/CA/EFB/GEL/AGM). Doba nabíjení akumulátoru závisí na jeho jmenovité kapacitě a stupni vybití.

Nabíječka baterií vyrobená invertorovou technologií se startovací funkcí je určena k nabíjení a startování autobaterií a dalších vozidel. Díky invertorové technologii zajišťuje účinné a bezpečné nabíjení a funkce startování umožňuje nastartovat vozidlo, pokud je baterie vybitá. Toto univerzální zařízení je ideální pro mechaniky, majitele vozidel a uživatele, kteří chtějí udržovat své baterie v dobrém stavu a být připraveni na nouzové situace.

V usměrňovači jsou použity bipolární tranzistory s izolovaným hradlem (IGBT). Tranzistory IGBT jsou polovodičová výkonová zařízení, která kombinují výhody unipolárních a bipolárních tranzistorů.

Díky tomu jsou ideální pro řízení vysokých proudů a napětí, což je nezbytné při nabíjení baterií vozidel.

Tranzistory IGBT v nabíječe baterií vyrobené invertorovou technologií umožňují účinnou konverzi střídavého proudu na stejnosměrný s minimálními energetickými ztrátami. Jsou také odolné proti přetížení a zajišťují stabilní provoz zařízení. Díky tomu dokáže nabíječka účinně a rychle nabíjet baterie a v případě potřeby poskytnout dostatečný výkon pro nastartování vozidla.

Zavedení tranzistorů IGBT do konstrukce nabíječky baterií umožňuje pokročilejší řízení procesu nabíjení a spouštění, což vede k vyšší účinnosti, bezpečnosti a životnosti zařízení.

Spotřebič používejte pouze k určenému účelu. Jakékoli jiné použití, než je popsáno v tomto návodu, není zamýšleným použitím přístroje. Za škody nebo zranění vzniklé v důsledku nesprávného použití odpovídá uživatel/majitel, nikoliv výrobce. Výrobce si za účelem zdokonalování svých výrobků vyhrazuje právo na možnost odlišností ve výše uvedeném výrobku.



**Pokud nejste s tímto návodem k obsluze seznámeni, přečtěte si jej pozorně před prvním použitím spotřebiče.**

## TECHNICKÉ ÚDAJE

Model	PM-PI-180T	PM-PI-400T	PM-PI-600T
Jmenovité napětí	230V/50Hz	230V/50Hz	230V/50Hz
Maximální výkon vstup	100 - 1200 [W]	100 - 1200 [W]	100 - 1200 [W]
Současná intenzita nabíjení	5 - 30 [A]	5 - 40 [A]	5 - 80 [A]
Maximální proud start-up	180 A	400 A	600 A
Kapacita baterie	25 - 500 [Ah].	25 - 800 [Ah].	25 - 800 [Ah].
Aktuální napětí nabíjení	12V / 24V	12V / 24V	12V / 24V
Provozní teplota	-20oC - 40oC	-20oC - 40oC	-20oC - 40oC
Účinnost	98%	98%	98%
Třída izolace	IP 65	IP 65	IP 65

## SECURITY

Tento odstavec se zabývá základními bezpečnostními pravidly při práci s mikroprocesorové usměrňovače.

### OBCENÉ BEZPEČNOSTNÍ POKYNY



**Než začnete s tímto spotřebičem pracovat, dobře se seznamte se všemi ovládacími prvky. Procvičte si manipulaci se spotřebičem a požádejte odborníka o vysvětlení funkcí, obsluhy a pracovních postupů. Ujistěte se, že v případě poruchy budete schopni spotřebič okamžitě vypnout. Nesprávné používání spotřebiče může vést k vážnému zranění.**

### BEZPEČNOST NA PRACOVIŠTI

- a) Zajistěte řádnou hygienu a správné osvětlení pracovního prostoru. Znečištění nebo nedostatečné osvětlení pracovního prostoru může vést k nehodám.
- b) Nepoužívejte elektrické nářadí ve výbušném prostředí, např. v přítomnosti hořlavých kapalin, plynů nebo prachu. Elektrické nářadí vytváří jiskry, které mohou zapálit prach nebo výpary.
- c) Do pracovního prostoru elektrického nářadí nepouštějte děti ani jiné osoby. Nepozornost může vést ke ztrátě kontroly.

### ELEKTRICKÁ BEZPEČNOST

1. Provádění elektroinstalace v souladu s platnými normami a bezpečnostními předpisy. a bezpečnosti a ochrany zdraví při práci.
2. Zapojení, kontrola nebo oprava by se měly provádět po odpojení napájení jednotky.
3. Nepoužívejte pracovní kabely s poškozenou izolací a/nebo uvolněnými spoji.
4. Nepoužívejte otevřený oheň, jiskřící zařízení ani kouř.
5. Ujistěte se, že napájecí kabel není poškozený.
6. Nepoužívejte přístroj se sejmutým krytem.
7. Nepoužívejte poškozené zařízení.
8. Pokud přístroj nepoužíváte, odpojte jej ze zásuvky.
9. Spotřebič by měl být připojen pouze k instalaci vybavené uzemňovacím vodičem (PE).

### OSOBNÍ BEZPEČNOST

- a) Při používání elektrického nářadí buďte ostražití, sledujte, co děláte, a používejte zdravý rozum. Nepoužívejte je, když jste unavení nebo pod vlivem drog, alkoholu či léků. Chvilka nepozornosti při práci s přístrojem může způsobit vážné zranění.
- b) Používejte osobní ochranné prostředky. Vždy používejte ochranu očí. Ochranné pomůcky, jako je maska proti prachu, neklouzavá pracovní obuv s drsnou podrážkou, ochranná přilba nebo chrániče sluchu, používané za vhodných podmínek, snižují riziko úrazu.
- c) Zabraňte náhodnému zapnutí nástroje. Před připojením ke zdroji napájení a/nebo akumulátoru, zvedáním nebo přenášením nářadí se ujistěte, že je vypínač v poloze vypnuto. Přenášení nářadí s prstem na vypínači nebo připojování elektrického nářadí se zapnutým vypínačem představuje riziko nehody.

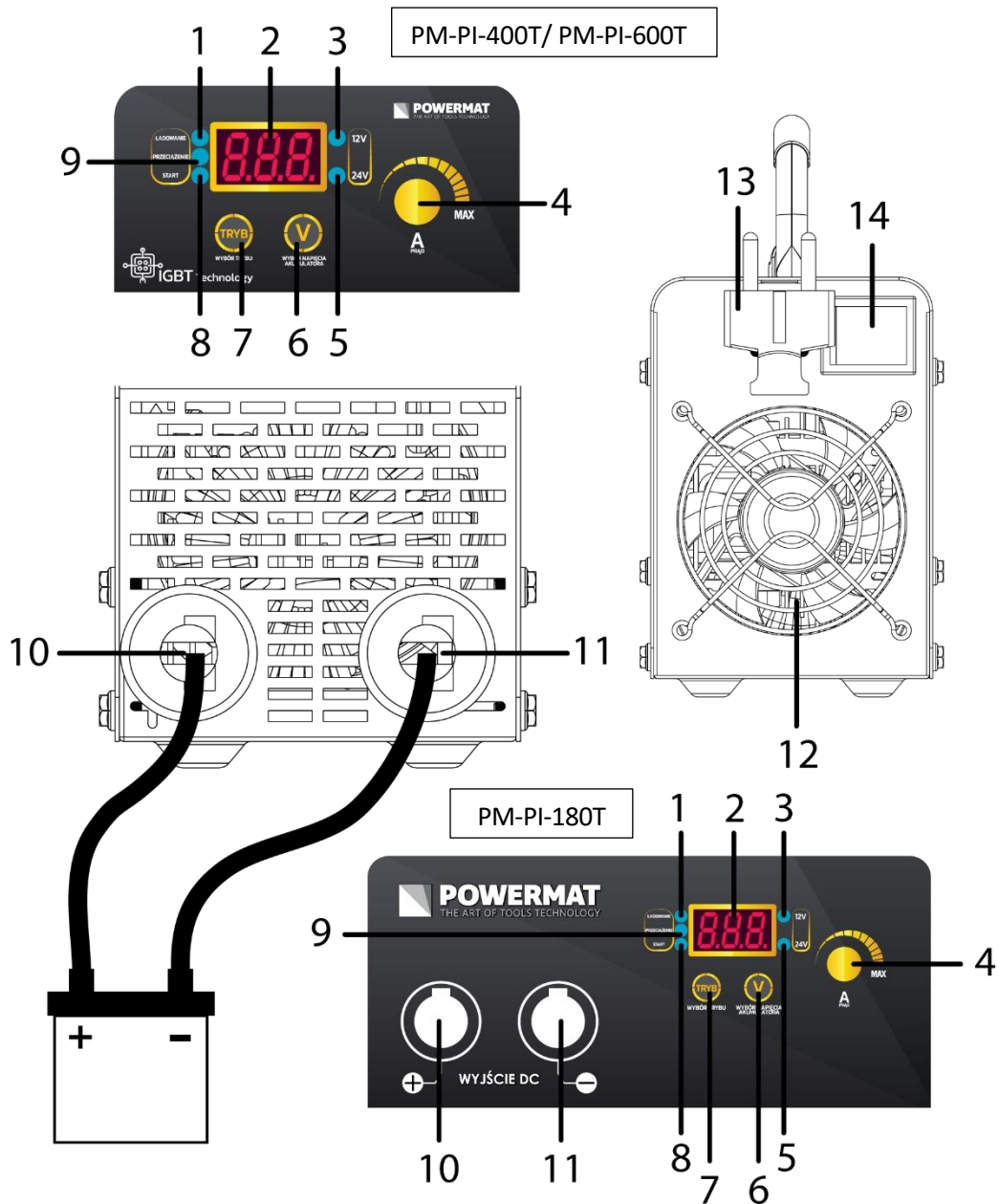
- d) Před zapnutím elektrického nářadí z něj odstraňte seřizovací klíče. Nástroj nebo klíč ponechaný v rotující části elektrického nářadí může způsobit zranění.
- e) Držte hlavu dole. Po celou dobu udržujte správnou polohu a rovnováhu. To umožní lepší ovládání elektrického nářadí v neočekávaných situacích.
- f) Noste vhodné oblečení. Při práci s elektrickým nářadím nenoste volné oblečení ani šperky. Vlasy, oděv a rukavice udržujte mimo dosah pohyblivých částí stroje. Volný oděv, šperky nebo dlouhé vlasy mohou být pohyblivými částmi stroje vtaženy dovnitř.
- g) Pokud jsou součástí dodávky zařízení pro připojení mechanismů pro odsávání a sběr prachu, zkontrolujte, zda jsou připojeny a správně namontovány. Použití zařízení pro odsávání prachu může snížit nebezpečí vzniku prachu.
- h) Nedovolte, abyste při seznámení se spotřebičem ignorovali bezpečnostní pravidla. Neopatrné jednání může během několika sekund vést k vážnému zranění.
- 4) Používání a péče o elektrické nářadí.
- a) Stroj nepřetěžujte. Používejte správný nástroj pro danou aplikaci. Správné nářadí provede práci lépe a bezpečněji v rámci stanoveného rozsahu výkonu.
- b) Nepoužívejte spotřebič, pokud jej nelze zapnout nebo vypnout příslušným vypínačem. Spotřebiče, které nelze ovládat vypínačem, jsou nebezpečné a musí být vráceny k opravě.
- c) Před seřizováním, výměnou příslušenství nebo uskladněním elektrického nářadí odpojte zástrčku od zdroje napájení a/nebo akumulátor od nářadí. Tato preventivní bezpečnostní opatření snižují riziko náhodného spuštění elektrického nářadí.
- d) Pokud elektrické nářadí nepoužíváte, uchovávejte je mimo dosah dětí a mimo dosah osob, které nejsou seznámeny s elektrickým nářadím nebo jeho návodem. Elektrické nářadí představuje v ruce nezkušených uživatelů nebezpečí.
- e) Provádět údržbu elektrického nářadí. Zkontrolujte, zda nejsou pohyblivé části spotřebiče špatně seřizené nebo zablokované, zda nejsou poškozené nebo zda nemají jiné závady, které by mohly nepříznivě ovlivnit funkci spotřebiče. V případě závady přístroj před dalším použitím opravte. Nesprávná údržba elektrického nářadí je příčinou mnoha nehod.
- g) Elektrické nářadí, příslušenství, bity atd. používejte v souladu s tímto návodem a s ohledem na pracovní podmínky a prováděné úkoly. Používání nářadí k práci, která k tomu není určena, může vést k nebezpečným situacím.
- h) Udržujte rukojeti a úchopové plochy suché, čisté a zbavené oleje a mastnoty. Kluzké rukojeti nezajišťují bezpečnou manipulaci a ovládání nářadí v neočekávaných situacích.

## **OCHRANA PŘED ÚRAZEM ELEKTRICKÝM PROUDEM**

- Ujistěte se, že síťové napětí odpovídá údajům na typovém štítku.
- Před každým použitím zkontrolujte, zda spotřebič a síťový kabel včetně zástrčky nejsou poškozeny. Vyvarujte se tělesného kontaktu s uzemněnými částmi (např. kovový plot, kovový sloup).
- Konektor prodlužovacího kabelu musí být chráněn proti stříkající vodě a musí být vyroben z pryže nebo jí pokryt. Používejte pouze prodlužovací kabely, které jsou určeny pro venkovní použití a mají příslušné označení.
- Položte kabel mimo pracovní prostor a ujistěte se, že je za osobou. ovládání zařízení.

- Nepoužívejte poškozené kabely, konektory, zástrčky nebo nevyhovující propojovací kabely. Pokud je síťový kabel poškozený nebo přeríznutý, okamžitě vytáhněte zástrčku ze zásuvky.
- Nepoužívejte spotřebič, pokud nelze vypínač zapnout nebo vypnout. Vadné spínače nechte vyměnit v zákaznickém servisu.
- Spotřebič nepřetěžujte. Pracujte pouze v uvedeném rozsahu výkonu. Nepoužívejte stroje s nízkým výkonem pro těžké práce. Používejte stroj pouze k účelům, pro které byl navržen.

## POPIS ZAŘÍZENÍ



<b>1.</b>	Indikátor režimu nabíjení	<b>8.</b>	Indikátor režimu spuštění
<b>2.</b>	Zobrazení nabíjecího proudu a spuštění LCD	<b>9.</b>	Indikátor přetížení
<b>3.</b>	Nabíjecí dioda 12V	<b>10.</b>	Vodič se svorkou +
<b>4.</b>	Knoflík pro nastavení nabíjecího proudu	<b>11.</b>	Drát se svorkou -
<b>5.</b>	24V nabíjecí dioda	<b>12.</b>	Ventilátor
<b>6.</b>	Tlačítko volby napětí 12V/24V	<b>13.</b>	Napájecí zástrčka 230V/50Hz
<b>7.</b>	Volba režimu nabíjení/spuštění	<b>14.</b>	Vypínač



## POUŽITÍ ZAŘÍZENÍ

### NABÍJENÍ

1. Připojte napájecí zástrčku (13) k síti 230 V.
2. Zapněte nabíječku přepínačem (14) do polohy ON.
3. Pomocí tlačítka (7) vyberte režim nabíjení. Rozsvítí se kontrolka (1).
4. Pomocí tlačítka (6) vyberte napětí akumulátoru, který chcete nabíjet (12 V nebo 24 V). Rozsvítí se následující kontrolka dioda (3 nebo 5).
5. Připojte svorky (10) "+" a (11) "-" baterie k pólu "+" a "-" podle polarity.
6. Pomocí knoflíku (4) nastavte požadovaný nabíjecí proud.
7. Po dokončení nabíjení vypněte nabíječku spínačem (14) do polohy OFF.
8. Odpojte svorky nabíječky a vytáhněte zástrčku (13) ze sítě zásuvky.

### START-UP

1. Připojte napájecí zástrčku (13) k síti 230 V.
2. Zapněte nabíječku přepínačem (14) do polohy ON.
3. Pomocí tlačítka (7) zvolte režim spuštění (START). Rozsvítí se kontrolka (1).
4. Připojte svorky (10) "+" a (11) "-" baterie k pólu "+" a "-" podle polarity.
5. Provedte startování vozidla zapalováním maximálně do 3 sekund.
6. Po nastartování motoru vypněte nabíječku spínačem (14) do polohy OFF.
7. Odpojte svorky nabíječky a vytáhněte zástrčku (13) ze sítě zásuvky.



**Pozor, po jednorázovém spuštění, pokud je nutné opakování - před opětovným nabitím nabíječky vyčkejte minimálně 120 sekund. Pokud se při spouštění motoru rozsvítí dioda přetížení (9), okamžitě zastavte spouštění motoru a počkejte, až jednotka vychladne.**

## POZNÁMKY K MANIPULACI

### PŘED ZAHÁJENÍM

- a) Otevřete obal a vytáhněte zařízení.
- b) Odstraňte ochrannou fólii a přepravní ochranu (pokud existuje).
- c) Zkontrolujte, zda jsou součástí balení demontážní díly a klíče.
- d) Zkontrolujte, zda spotřebič a zařízení nebyly během přepravy poškozeny.
- e) Obal si ponechte.

**UPOZORNĚNÍ:** Spotřebič a obal nejsou určeny na hraní! Uchovávejte mimo dosah dětí, hrozí nebezpečí poranění, udušení.

### PROVOZ ZAŘÍZENÍ

#### PŘIPOJENÍ K SÍTI

Před zahájením elektrického připojení:

- zkontrolujte, zda údaje na štítku odpovídají napětí a frekvenci sítě v místě, kde se spotřebič používá.

- zkontrolujte, zda síťové napájení pokrývá požadavky na příkon.
- zkontrolujte, zda hodnoty pojistek odpovídají technickým specifikacím.
- zkontrolujte připojení uzemňovacího kabelu.

Usměrňovač je napájen kabelem se zástrčkou 230 V.

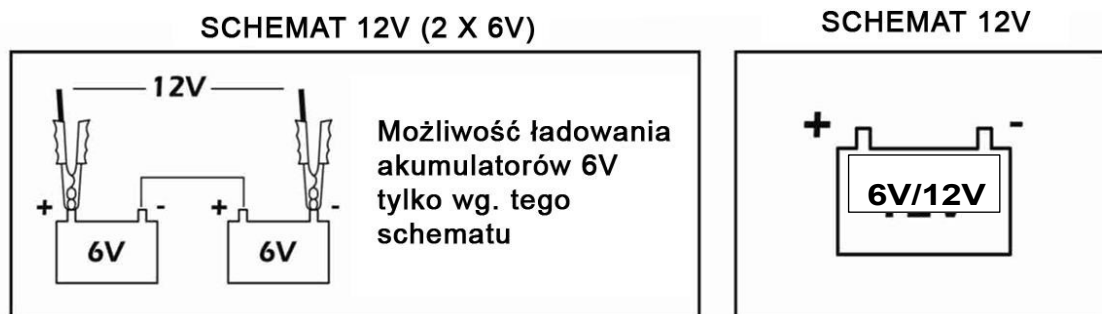


**ELEKTRICKÁ PŘIPOJENÍ BY MĚL PROVÁDĚT POUZE ZKUŠENÝ NEBO KVALIFIKOVANÝ PERSONÁL.**

### PŘÍPRAVA NA PRÁCI

- 1) Před připojením k elektrické síti se ujistěte, že je hlavní vypínač ve vypnuté poloze.
- 2) Zkontrolujte pojistku, pokud je vadná, vyměňte ji.
- 3) Připojte výstupní vodiče k příslušným zásuvkám 12V/24V.
- 4) Připojte napájecí kabel k instalaci.
- 5) Při nabíjení akumulátoru odpojeného od elektrické sítě vozidla připojte výstupní kabely ke svorkám akumulátoru: nejprve černou rukojeť ke svorce (-) a poté červenou rukojeť ke svorce (+).
- 6) Při nabíjení baterie připojené k elektrické soustavě vozidla nejprve připojíme ke svorce baterie svorku s opačnou polaritou, než je polarita vozidla (zem).
- 7) Před zahájením nabíjení baterie zkontrolujte, zda jsou svorky, spoje a svorky dobře připojeny ke svorkám baterie, případně je očistěte od dehtu a zkontrolujte a případně doplňte hladinu elektrolytu v člancích.
- 8) Po nabití vypněte napájení nabíječky a vyjměte svorky z baterie (první rukojeť se stejnou polaritou jako vozidlo (zem)).
- 9) Paměťová funkce automaticky obnoví poslední zvolený provozní režim po opětovném zapnutí nabíječky.

### SCHÉMA PŘIPOJENÍ BATERIE



Při nabíjení 6V baterií použijte stejné schéma, a to sériovým zapojením 2x 6V baterií.

### KONTROLA BATERIE

Olověné akumulátory lze tradičně rozdělit na provozuschopné a neprovozuschopné. Většina komerčně dostupných akumulátorů je bezúdržbových. Bezúdržbové baterie jsou 100% utěsněné a ve skutečnosti kromě nabíjení nevyžadují žádnou údržbu (např. spirálové, AGM baterie).

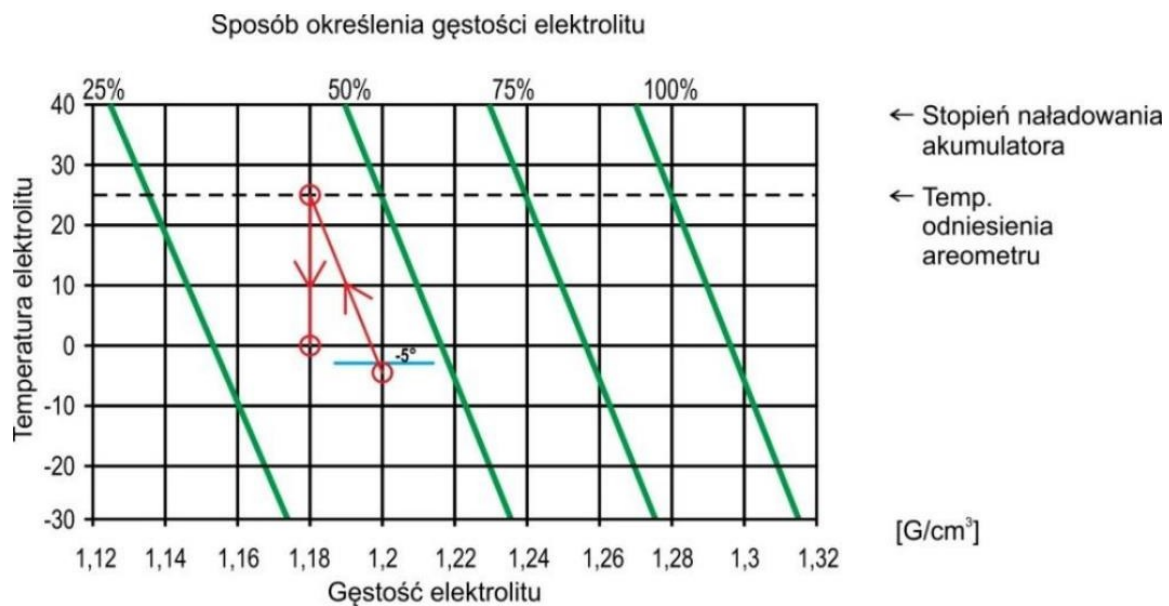
Servisní baterie mají snadno přístupné zátky nebo klapky, které umožňují přístup k jednotlivým článkům baterie pro kontrolu množství nebo hustoty elektrolytu. I baterie

Z marketingových důvodů jsou označovány jako "bezúdržbové", mají ve svém krytu větrací otvory a na rozdíl od bezúdržbových je nelze například otočit "vzhůru nohama".

Pokud máte k článkům baterie přístup a můžete si je bez problémů prohlédnout, zkontrolujte hladinu a hustotu elektrolytu. Hladina elektrolytu by měla být nad horním okrajem separátorů, ale neměla by dosahovat plnicího otvoru. U některých baterií s průhledným krytem výrobce vyznačuje minimální a maximální hladinu elektrolytu. Hladina elektrolytu se zvyšuje přidáním destilované vody. Správná hladina je asi 5 až 10 mm nad horním okrajem desek. K měření hustoty elektrolytu použijte areometr. Měření by mělo být provedeno po vyjmutí baterie z vozu a jejím uložení na 24 hodin při teplotě 25°C. Měření provedená při jiné teplotě elektrolytu nebudou přesná. <sup>03</sup>Správná hustota elektrolytu při jeho teplotě 25 C je 1,28 g/cm . Taková hustota indikuje nabitou baterii. <sup>3</sup>Pokud je hustota 1,2 ÷ 1,24 g/cm , je třeba baterii nabít. <sup>3</sup>Hustota 1,15 ÷ 1,2 g/cm znamená nutnost okamžitého dobití. <sup>3</sup>Hustota nižší než 1,15 g/cm znamená, že baterie již může být sulfatovaná a nemusí být vhodná pro další použití. <sup>3</sup>Hustota 1,1 g/cm a nižší znamená trvalé poškození baterie. <sup>3</sup>Někdy se stává, že hustota překročí jmenovitou hodnotu 1,28 g/cm . V takovém případě je třeba přidat destilovanou vodu a ujistit se, že hladina elektrolytu je správná.

°Graf na následující straně umožňuje vypočítat hustotu elektrolytu při jiné než referenční teplotě (25 C).

°Graf ukazuje měření hustoty pro teplotu elektrolytu -5 C.



Postup:

1. Měla by se měřit teplota a hustota elektrolytu.

<sup>03</sup>Ve výše uvedeném příkladu byla naměřena teplota elektrolytu -5 C a hustota 1,2 g/cm . Tento bod označíme na příslušném místě grafu.

2. Z určeného bodu vedeme přímkou rovnoběžnou s pomocnou diagonální přímkou.

°Tato čára, označená šipkou směřující vzhůru, by měla končit v místě, kde se setkává s přerušovanou čarou referenční teploty areometru (25 C).

Bod, kde se čáry protínají, nám ukazuje dvě důležité informace.

1) Pohledem na horní okraj grafu můžeme zjistit, jaké je procento nabití baterie. V příkladu vidíte, že je to přibližně 45 % kapacity,

2) Při pohledu na spodní okraj grafu zjistíte hustotu elektrolytu pro referenční teplotu. <sup>3</sup>Příklad ukazuje hustotu 1,18 g/cm .

Takto odečtená hustota elektrolytu je skutečná hustota, podle které určujeme stav elektrolytu baterie.

Načasování přidání destilované vody závisí na hladině elektrolytu. Pokud jsou olověné desky obnažené, měla by se destilovaná voda přidat před nabíjením a poté počkat asi 30 minut. Pokud jsou desky zakryté, ale hladina elektrolytu je příliš nízká, lze destilovanou vodu přidat kdykoli, kromě doby, kdy probíhá nabíjení.

Upozorňujeme, že hladina elektrolytu během nabíjení stoupá. Aby se zabránilo rozlití elektrolytu na baterii a její okolí, měla by se voda doplňovat pouze před nabíjením, dokud nejsou desky zakryté. Doplnění na správnou hladinu se provádí na konci nebo po ukončení nabíjení.



**Pamatujte na správnou hladinu elektrolytů.**

Známky plně nabitě baterie jsou:

- konstantní napětí na svorkách (u baterií používaných v osobních automobilech je to 12-12,5 V), měřené voltmetrem ve dvou nebo třech měřeních v hodinových intervalech,
- °stabilizovaná hustota elektrolytu (1,28 g/cm<sup>3</sup> při teplotě elektrolytu 25 C);
- intenzivní zplynování.

Při provozu baterie je také třeba mít na paměti, že čím více je baterie vybitá, tím více se vybíjí. baterie, tím větší je nebezpečí zamrznutí elektrolytu a jeho trvalého poškození. baterie.

**Temperatura krzepnięcia elektrolitu  
w zależności od stopnia rozładowania akumulatora.**



## VLASTNOSTI

### VLASTNOSTI

1. Tento výrobek je použitelný pro 6V nebo 21V olověné baterie, včetně vodních akumulátorů, startovacích baterií a bezúdržbových baterií.
2. Využívá pokročilý mikropočítačový řídicí systém pro vícenásobnou ochranu baterií.
3. K automatickému nabíjení baterií pomocí čtyřstupňového nabíjecího cyklu využívá technologii PWM (pulse width modulation).
4. Usměrňovač zaručuje, že nedojde k poškození sulfatované, zplynované nebo slabé baterie.

### BEZPEČNOSTNÍ PRVKY

**Ochrana proti přehřátí (ochrana proti přehřátí nabíječky):** °Pokud teplota nabíječky překročí 150 C, nabíječka přestane nabíjet. °Když se teplota sníží na 80 C nebo se nabíječka na cca 10 minut vypne, může se po této době akumulátor znovu nabíjet.

**Ochrana proti zkratu:** Pokud dojde ke zkratu v obvodu, dojde k automatickému zastavení provozu. To bude signalizováno dlouhým zvukovým signálem. Stačí ji opatrně zapojit, poté se bude automaticky znovu nabíjet.

**Ochrana proti zpětnému připojení:** Zatímco svorky (+/-

) omylem připojeny opačně, nabíječka vás na to upozorní přerušovaným dlouhým pípáním. Po správném zapojení svorek dojde k dobíjení.

## FUNKČNOST

Výrobek je plně automatický a má mikro počítačový řídicí systém. Dokáže zobrazit aktuální nabíjecí napětí a proud baterie. Má inteligentní přepínání režimů pomocí dotykových tlačítek. Během modulační konverze bude mít bdělost. Pokud je napětí příliš nízké, nabíječka to signalizuje. Jakmile se akumulátor obnoví, na displeji se opět zobrazí normální hodnota nabíjení. Při plném nabití přístroj vydá zvukový signál, který se bude opakovat po každé minutě. Když je baterie nabitá, zobrazí se na displeji 14 V až 14,5 V, to znamená, že baterie je v dobrém stavu. Pokud se na displeji zobrazuje napětí kolem 13,5 V, znamená to, že je baterie ve středním stavu. Pokud se zobrazí hodnota nižší než 13 V, znamená to, že baterie je ve špatném stavu a je třeba ji vyměnit nebo doplnit.

## ÚDRŽBA A SERVIS

### ÚDRŽBA



**Před jakoukoli instalací, seřizováním, opravou nebo obsluhou odpojte napájecí kabel od síťové zásuvky.**

Zkontrolujte výstupní kabely, a pokud mají poškozenou izolaci, vyměňte je.



**Případné závady by mělo odstranit autorizované servisní oddělení výrobce.**

### SLUŽBA

Opravy elektrického nářadí smí provádět pouze kvalifikovaný personál s použitím originálních náhradních dílů. Tímto způsobem je zajištěna bezpečnost při používání nářadí.

Adresa:

Služba Powermat

97 Obrońców Poczty Gdańskiej

42-400 Zawiercie

Tel. 32 670 39 68, linka 4

e-mail: [serwis@powermat.pl](mailto:serwis@powermat.pl)

### ÚLOŽIŠTĚ

Elektrické nářadí a jeho příslušenství skladujte na suchém a čistém místě, mimo dosah hořlavých kapalin. Elektrické nářadí by mělo být skladováno s demontovanými nástroji. Děti by neměly mít ke spotřebiči přístup.

## LIKVIDACE POUŽITÉHO ZAŘÍZENÍ



Po skončení životnosti nesmí být tento výrobek likvidován prostřednictvím běžného komunálního odpadu, ale musí být odevzdán do sběrného a recyklačního střediska pro elektrická a elektronická zařízení. To je označeno symbolem na výrobku, v návodu k použití nebo na obalu. Prostřednictvím **o p a k o v a n é h o p o u ž í t í**, opětovného použití materiálu nebo jiných forem

Používání odpadních zařízení významně přispívá k ochraně životního prostředí.

**Pouze pro členské státy EU:**

V souladu s evropskou směrnicí 2012/19/EU musí být nepoužitelné elektrické nářadí a v souladu s evropskou směrnicí 2006/66/ES poškozené nebo použité baterie/akumulátory sbírány odděleně a předávány k ekologické recyklaci.

Výrobce působí pod registračním číslem BDO: 000063719.

Každý obchod je povinen přijmout staré zařízení zdarma, pokud si u něj zakoupíte nové zařízení stejného typu a funkce. Staré zařízení můžete nechat v prodejně, kde jste si zakoupili nové zařízení.

Obchody s prodejní plochou pro vybavení domácnosti min. 2400 m<sup>2</sup>, jsou povinny v této jednotce nebo v její bezprostřední blízkosti bezplatně přijímat použité vybavení domácnosti, jehož vnější rozměry nepřesahují 25 cm, aniž by musely nakupovat nové vybavení domácnosti. Na velkém trhu je možné ponechat použité vybavení malých rozměrů, aniž by bylo nutné kupovat nové vybavení.

Distributor je povinen při dodávce zařízení pro domácnost odběrateli bezplatně odebrat použité zařízení pro domácnost **v místě dodání tohoto zařízení**, pokud je použité zařízení stejného typu a plnilo stejné funkce jako dodané zařízení. Pokud objednávejte prostřednictvím oficiálních webových stránek výrobce, stačí nás o tom informovat uvedením svých připomínek do pole **Komentář k objednávce**. **Tímto způsobem můžete odevzdat vyřazené elektrické a elektronické zařízení v místě dodání.**

**Případně můžete staré zařízení odnést na sběrné místo.**

Další informace o místech likvidace naleznete na webových stránkách:

<https://sklep.powermat.pl/webpage/pl/recycling.html>

## ÚDAJE VÝROBCE

P.H. Powermat T.M.K. Bijak Sp. Jawna

Ul. Obrońców Poczty Gdańskiej 97

42-400 Zawiercie

<https://www.powermat.pl>

PROHLÁŠENÍ O SHODĚ