

KRAFT&DELE

PROFESIONÁLNÍ

NÁVOD KE ŠTÍPAČCE

DŘEVA KD5207

(PM7T-520)

Překlad původních pokynů



USCHOVEJTE SI TUTO PŘÍRUČKU

Tento dokument obsahuje bezpečnostní pokyny a pokyny pro manipulaci a informace o záruce.

Doklad spolu s dokladem o koupi uložte na suchém místě.

BEZPEČNOSTNÍ UPOZORNĚNÍ

UPOZORNĚNÍ IBEZPEČNOSTNÍ POKYNY

SYMBOL PŘIPOJENÝ K
ZAŘÍZENÍ

- **Seznámení se štípačkou dřeva**

Seznamte se s tímto návodem k obsluze a se štítky připevněnými ke štípačce dřeva. Seznamte se s jeho používáním a s omezeními a specifickými riziky jeho provozu.

- **DROGY, ALKOHOL A LÉKY**

Štípačku na dřevo nepoužívejte pod vlivem drog, alkoholu nebo léků, které by mohly ovlivnit vaši schopnost správně přístroj používat.



- **VYHNOUT SE NEBEZPEČNÝM SITUACIÁM**

Štípačku dřeva umístěte na stabilní, rovný a vodorovný pracovní stůl ve výšce 60-75 cm s dostatečným prostorem pro práci a manipulaci se zařízením. Obsluha by měla být při práci dobře vyvážená. Pokud štípačka během práce sklouzne nebo se pohne, připevněte ji k pracovní ploše.

Pracoviště by mělo být čisté a dobře osvětlené. Neuklizené pracovní prostory mohou vést ke zranění. Štípačku nepoužívejte na mokřících nebo vlhkých místech a nevystavujte ji dešti.

Nepoužívejte štípačku v místech, kde se vyskytují výpary barev, rozpouštědel nebo hořlavých kapalin, protože mohou být potenciálně nebezpečné.

- **KONTROLA ŠTÍPAČEK NA DŘEVO**

Před zapnutím štípače dřeva zkontrolujte. Zkontrolujte, zda jsou všechna bezpečnostní zařízení na správném místě, zda správně fungují a zda jsou správně nainstalována. Zvykněte si před zapnutím zkontrolovat, zda jsou ze štípače a jeho pracovního prostoru odstraněny všechny seřizovací klíče. Před použitím rozdělovače vyměňte poškozené, chybějící nebo nefunkční části jednotky.



- **VHODNĚ SE OBLÉKNĚTE**

Nenoste volné oblečení, rukavice, kravaty ani šperky (prsteny, náramkové hodinky), protože by se mohly zachytit v pohyblivých částech.



Při práci se doporučuje používat nevodivé, neklouzavé ochranné rukavice. Vlasy by měly být

a chránit je tak, aby je stroj během provozu nezachytil.

- **OCHRANA OČÍ A OBLIČEJE**

Během provozu může štípač dřeva vhadzovat cizí předměty do silných očí. To může způsobit trvalé poškození zraku. Vždy používejte ochranné brýle. Ochranné brýle pro každodenní použití mají pouze skla odolná proti nárazu. Nejedná se o ochranné brýle.

Štípač dřeva nepokládejte během provozu na zem. Jedná se o nesprávnou pracovní polohu, při které se obsluha musí přiblížit obličejem ke stroji, a proto může být zasažena vymrštěnými obrobky nebo jinými částmi.



- **PREVENCE**

Nesprávné použití prodlužovacích kabelů může způsobit neefektivní provoz rozbočovače, což může vést k jeho přehřátí. Dbejte na to, aby prodlužovací kabel nebyl delší než 10 m a aby jeho průřez nebyl menší než 2,5 mm², aby byl umožněn dostatečný průtok proudu do motoru.

Nepoužívejte neizolovaná nebo nedostatečně izolovaná vedení. Přípojky by měly být provedeny s použitím ochranného materiálu vhodného pro venkovní použití.

- **ZABRÁNIT ÚRAZU ELEKTRICKÝM PROUDEM**

Zkontrolujte, zda je elektrický obvod dostatečně chráněn a zda odpovídá výkonu, napětí a frekvenci motoru. Zkontrolujte, zda je zajištěno uzemnění a zda je jednotka chráněna jističem proti zemnímu svodu.

Štípač dřeva by měl být řádně uzemněn. Vyvarujte se kontaktu těla s uzemněnými povrchy: potrubí, radiátory, chladničky atd.

Nikdy neotvírejte elektrickou skříň motoru. V případě potřeby se obraťte na svého dodavatele. **I f i c a l n í** elektrikář.

Dbejte na to, aby se vaše prsty při zapojování nebo odpojování rozbočovače nedotýkaly kovových kolíků zástrčky.

- **KOLEMJDOUČÍ OSOBY A DĚTI BY SE MĚLY ZDRŽOVAT V DOSTATEČNÉ VZDÁLENOSTI OD MÍSTA, KDE JE SPOTŘEBIČ PROVOZOVÁN.**

Rozdělovač by měla obsluhovat pouze jedna osoba. Ostatní osoby by se měly držet v bezpečné vzdálenosti od pracovního prostoru, zejména když je štípač v chodu. Nikdy nevyužívejte pomoci jiných osob k odstranění dílu, který způsobuje zablokování.

- **PROHLÍDKA DŘEVA**

Ujistěte se, že ve dřevě nejsou žádné hřebíky nebo cizí předměty, které by mohly přístroj poškodit nebo zabránit jeho fungování. Dřevo musí být nařezáno rovně. Dřevo by mělo být nařezáno v jedné rovině s kmenem.

- **NEZAUJÍMEJTE NEVHODNOU POLOHU TĚLA**

Podlaha nesmí být kluzká.

Vždy udržujte správné držení těla a rovnováhu.

Nikdy nestůjte na štípače dřeva. Při naklonění stroje nebo při náhodném dotyku obsluhy se štípacím nástrojem může dojít k vážnému zranění. Neukládejte nic nad štípačku nebo v její blízkosti, abyste zabránili okolostojícím osobám stát na štípače a získat přístup k některým nástrojům.

- **ZABRÁNIT NÁHODNÉMU SPUŠTĚNÍ ZAŘÍZENÍ**

Vždy dávejte pozor na pohyb zatlačovače dřeva.

Dřevo vkládejte až po zastavení tlačného zařízení. Udržujte ruce mimo dosah všech pohyblivých částí.

- **chránit pokožku**

Nepřibližujte se k uvolněným částem dřeva a ke korálkům, které se ve dřevě tvoří; se může náhle zavřít a rozdrtit podlahu.

Zaseknuté dřevo neodstraňujte rukama.

- **NEPŘETĚŽUJTE ZAŘÍZENÍ**

Stroj bude pracovat lépe a bezpečněji, pokud bude provozován v souladu se svým určením. Nikdy se nepokoušejte štípat větší dřevo, než je uvedeno v tabulce specifikací. Může to být nebezpečné a může dojít k poškození přístroje.

Rozdělovač by se neměl používat k účelům, pro které není určen.

- **NIKDY NENECHÁVEJTE STROJ V PROVOZU BEZ DOZORU OBSLUHY**

Nenechávejte přístroj v provozu.

- **ODPOJTE NAPÁJECÍ ZDROJ**

Před seřizováním, výměnou dílů, čištěním nebo jakýmkoliv pracemi na rozdělovači odpojte napájení, pokud se jednotka nepoužívá; před údržbou nahlédněte do technického manuálu.



- **CHRÁNIT ŽIVOTNÍ PROSTŘEDÍ**

Použitý olej odevzdejte na autorizovaném sběrném místě nebo dodržujte předpisy platné v zemi, kde se štěpkovač používá.

Nevylévejte žádné kapaliny ze spotřebiče do kanalizace, půdy nebo vody.

- **UDRŽOVAT**  **UPARK**  **PRO DŘEVO S VEŠKEROU PÉČÍ**

Pro dosažení co nejlepšího a nejbezpečnějšího výkonu udržujte

štípačku dřeva v čistotě.

- **CHRÁNIT PRACOVIŠTĚ PŘED PŘÍSTUPEM DĚTÍ**

Zajistěte pracovní prostor proti přístupu dětí. Vypněte hlavní vypínače. Štípačku na dřevo udržujte mimo dosah dětí a jiných osob, které nejsou oprávněny stroj používat.

OBSAH

Bezpečnostní upozornění	3
Aplikace	6
Specifikace	6
Elektrické požadavky	6
Instalace a příprava na servis	7
Schéma zapojení	8
Instalační schéma	8
Manipulace se štípačkou dřeva	9
Odstranění zablokovaného dřeva	10
Výměna hydraulického oleje	11
Broušení klínů	11
Řešení problémů	12
Seznam dílů	13

APLIKACE

Tento štípač dřeva je domácí model. Je určen pro použití při okolní teplotě +5 °C až 40 °C a pro instalaci v n a d m o ť s k é výšce maximálně 1000 m. Okolní vlhkost by měla být při teplotě 40 °C nižší než 50 %. Lupu lze skladovat nebo přepravovat při teplotách od -25°C do 55°C.

SPECIFIKACE

Číslo modelu		KD5207 (PM7T - 520)
Motor		230V~ 50Hz 2200W IP54
Rozměry dřeva	Průměr	5 ~ 25 cm
	Délka	52 cm
Razítkovací síta		7t
Hydraulický tlak		32Mpa
Kapacita	oleje	4.2L

Celkové rozměry	Délka	940 mm
	Šířka	260 mm
	Výška	480 mm
Hromadné		50 kg

Hladina akustického tlaku měřená podle normy ISO 3744:

LpA (akustický tlak) dB(A): (dB): ~80 dB

^Průměr dřeva je přibližný — malý kus dřeva může být obtížné rozštípnout, pokud je jeho zrnitost obzvláště silná. Na druhou stranu není obtížné štípat polena s pravidelným zrnem, i když jejich průměr přesahuje maximum, jak ukazuje obrázek výše.

ELEKTRICKÉ POŽADAVKY

Připojte hlavní vodiče ke standardnímu napájecímu zdroji 230V + 10% (50Hz + 1Hz), který je vybaven ochrannými zařízeními proti podpětí, přepětí, nadproudu a proudovým chráničem (RCD) s maximálním zbytkovým proudem 0,03A.

INSTALACE A PŘÍPRAVA NA SERVIS

1. Připevníte opěrnou nohu ke štípačce dřeva, zvednete štípačku dřeva za rukojeti na obou nohách a postavte ji na vysokou, stabilní, rovnou a pevnou pracovní plochu ve výšce 60-75 cm.
2. Seznamte se s ovládacími prvky a funkcemi štípačky dřeva, jak je znázorněno na obrázcích.

1. Posunovač dřeva

32 Kštionl pracovní

4.

5. Zvedací rukojeť

6. Podpěrná noha

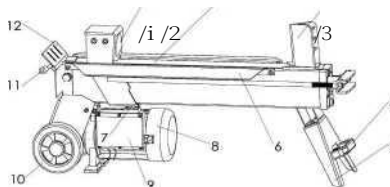
7. Dřevěné nastavovací desky

8.

9. Přepínač

10. **Kola** POUZE na Skirlontikk odistribuce.

11. **Sukotwzynit** ovládání hydraulické práce dątwob



12. Kryt ovládací rukojeti

13. Š odvzdušňovací šroub

14. Plnicí zátka oleje /

ukazatel oleje

Před spuštěním štěpkovače je třeba o několik otáček povolit odvzdušňovací šroub, aby mohl vzduch volně proudit z olejové nádrže a do ní.

Proudění vzduchu otvorem pro odvzdušňovací šroub by mělo být za chodu rozdělovače znatelné.



NEUVOLNĚNÍ VZDUCHOVÉHO ŠROUBU BUDE MÍT ZA NÁSLEDEK ZADRŽOVÁNÍ VZDUCHU V PROSTORU.

Před spuštěním štěpkovače je třeba o několik otáček povolit odvzdušňovací šroub, aby mohl vzduch volně proudit z olejové nádrže a do ní.

HYDRAULICKÁ POŠKOZENÍ A POŠKOZENÍ ŠTÍPAČKY DŘEVA.

15. Šroub pro omezení maximálního tlaku

NENASTAVUJTE OMEZOVACÍ ŠROUB MAXIMÁLNÍHO TLAKU!

Maximální tlak byl nastaven při výrobě a šroub omezující maximální tlak je utěsněn lepidlem, aby bylo zajištěno, že rozdělovač bude pracovat s maximálním tlakem 5 tun. Nastavení bylo provedeno kvalifikované mechaniky s pomocí profesionálního vybavení.

Neoprávněné přenastavení bude mít za následek, že hydraulické čerpadlo nebude poskytovat dostatečný tlak při šlapání nebo způsobí vážné zranění či poškození jednotky.

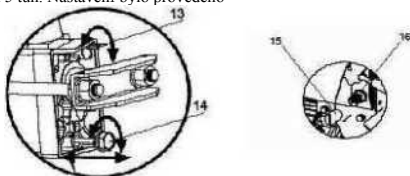
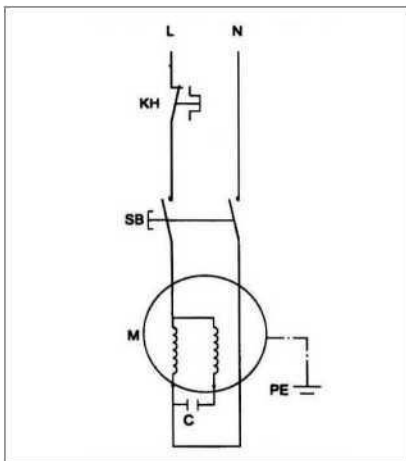
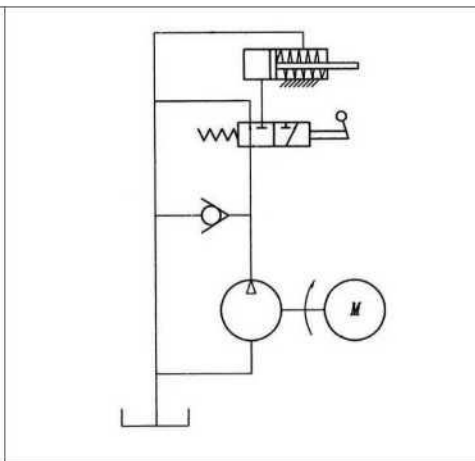


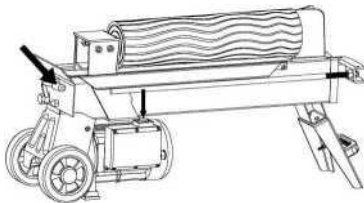
DIAGRAM ZAPOJENÍ



INSTALAČNÍ SCHÉMA



OBSLUHA ŠTÍPAČE DŘEVA



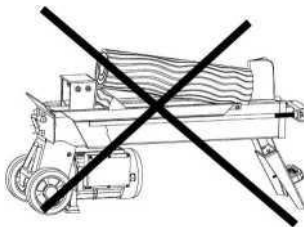
Štípač dřeva má ovládací systém "ZHB", který vyžaduje k ovládnání obě ruce - levou rukou se ovládá hydraulická ovládací páka, zatímco pravou rukou se ovládá tlačná páka. Pokud některá z rukou chybí, štípač dřeva přestane pracovat. Posunovač dřeva se začne vracet do výchozí polohy až po uvolnění obou rukou.

Zámek spouštěče slouží k zabránění náhodnému pohybu hydraulické ovládací páky. Chcete-li ovládat hydraulickou ovládací páku, zatáhněte ukazováčkem za spouštěč a teprve poté posuňte hydraulickou ovládací páku dopředu.

O Při štípání tvrdého dřeva nikdy nespouštějte štípačku déle než 5 sekund.

Po uplynutí této doby se olej pod tlakem přehřeje a může dojít k poškození zařízení. V případě takto extrémně tvrdého dřeva je třeba jej otočit o 90 stupňů a zjistit, zda jej lze rozštípnout v opačném směru. V každém případě, pokud tento typ dřeva nelze rozštípnout, znamená to, že jeho tvrdost přesahuje výkon zařízení, a proto by měl být tento typ dřeva vyřazen, aby byl chráněn tup^.

Vždy udržujte tyče ve stabilní poloze na upevňovacích blocích a na pracovním stole. Dbejte na to, aby se čepele během šlapání nekroutily, nelámaly a nepohybovaly. Neřežte čepele. Pokud tak učiníte, dojde ke zlomení čepele nebo poškození přístroje.



Dřevo by se mělo řezat ve směru vrůstajících vláken.

Dřevo neumistujte do příčné polohy.

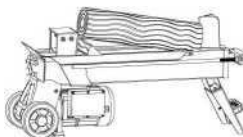
na rozdělovači. To může být nebezpečné a může dojít k vážnému poškození stroje.

Nepokoušejte se štípat 2 kusy dřeva najednou, protože jeden z nich může být odkloněn a může zasáhnout obsluhu stroje.

VYMAZÁNÍ BLOKOVANÝCH

TREES

- Uvolněte oba ovládací prvky.
- Po posunutí tlačítele dřeva dozadu a jeho úplném zastavení ve výchozí poloze umístíte klínové dřevo pod zaseknuté dřevo.
- Spustte štípačku dřeva, aby se dřevo klínu zcela přesunulo pod zaseknuté dřevo.
- Postup opakujte s použitím ostřejšího klínu, dokud se dřevo zcela neuvolní.



Nepokoušejte se vyrazit zablokované dřevo.

Vyklepávání poškodí jednotku nebo může způsobit rozštípnutí dřeva a vést k vážné nehodě.

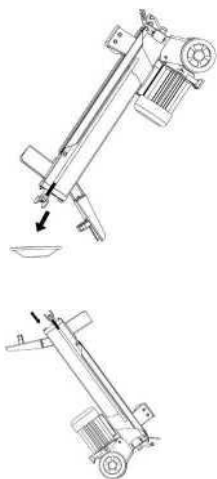


VÝMĚNA HYDRAULICKÉHO OLEJE

Hydraulický olej ve štípačce dřeva vyměňte každých 150 provozních hodin. Pro výměnu oleje proveďte následující kroky:

- Ujistěte se, že všechny pohyblivé části jsou mimo dosah běžících dílů a že je dřevoobráběcí stroj odpojen od napájení.
- Odšroubovat šroub? Vypusťte olej pomocí ukazatele směrem ven.
- Otočte štípačku dřeva na silnou stránku, abyste mohli podepřít 4litrovou nádobu vypouštění hydraulického oleje.
- Obrátte šroub na silný motor.
- Doplněte čerstvý hydraulický olej, jehož objem odpovídá kapacitě hydraulického oleje konkrétního modelu uvedené v tabulce specifikací výše.
- Očistěte povrch měrky na vypouštěcím šroubu oleje a vložte ji zpět do olejové nádrže se šlapadlem ve svislé poloze.
- Ujistěte se, že hladina oleje pod tlakem odpovídá 2 drážkám kolem měrky.
- Vyčistěte šrouby. Před zašroubováním vyčistěte odtok oleje. Ujistěte se, že je řádně dotažen, aby nedocházelo k únikům, a poté umístěte šlapadlo do vodorovné polohy.

Pravidelně kontrolujte hladinu oleje, zda je mezi dvěma drážkami na měrci. V případě potřeby hladinu oleje doplňte.



V převodových systémech štípače dřeva se doporučuje používat následující hydraulické oleje nebo jejich ekvivalenty:

SHELL Tellus 22

MOBIL DTE 11

ARALVitam GF 22

BP Energol HLP-HM 22

BROUŠENÍ KLÍNŮ

Po delší době používání štípačky na dřevo naostřete štípací klín vhodnými nástroji.

ŘEŠENÍ PROBLÉMŮ

PROBLÉM	PRÁVDĚPODOBNÁ PŘÍČINA	NAVROHOVANÉ ŘEŠENÍ PROBLÉMU
Motor se ne spustí?	Bylo to je aktivován. bylo aktivováno zařízení na ochranu proti přetížení, aby se chránit park? před	Obrat'te se na kvalifikovaného elektrikáře, aby otevřel elektrickou skříňku a znovu spustil jednotku.
Zařízení lupie wood ne	Dřevo není ve správné poloze	Informace o správném umístění dřeva ve štípačce naleznete v části "Obsluha štípačky". dřevo.
	Velikost nebo tloušťka dřeva přesahuje kapacita zařízení	Zmenšete velikost dřeva před vložení do lupy
	Hrana klínu je odstupňovaná.	Viz kapitola "Ostření klínu" v části "Klíny". k utažení klínu.
	Únik oleje	Vyhledejte netěsnost a kontaktujte s svého prodejce.
	Vyrobeno na neoprávněně úpravy šroub šroub omezující maximální tlak tlak. Nastavení	Obrat'te se na svého prodejce.

<p>Posunovač dřeva se nepohybuje správně a vydává hluk.</p> <p>nesprávné zvonky nebo</p> <p>o</p> <p>zařízení se spustí velmi</p>	<p>Ne olej hydraulický olej úniku vzduchu hydraulický systém</p> <p>hydraulické.</p>	<p>Zkontrolujte hladinu oleje a případně ji doplňte.</p> <p>Obráťte se na svého prodejce.</p>
---	--	---

Únik oleje kolem válce nebo jinde.	Ventilace systém hydraulický během provoz	Povolit šrouby? Přívod vzduchu musí být odvzdušněn dokončením cca. Před opakovaným provozem 角 proveďte 3-4 otáčky. vybavení
	Šroub odvzdušnění nebyl řádně dotažen, než se ke spuštění jednotky.	Utáhněte odvzdušňovací šroub.
	Vičko oleje s indikátorem nefunguje je dotažen.	Utáhněte uzávěr u k a z a t e l e oleje.
	Zužity jednotka ventily hydraulického okruhu a/nebo opotřebované těsnění	Obratťe se na svého prodejce.

Ochrana životního prostředí

Elektrické výrobky se nesmí likvidovat společně s domovním odpadem. Musí být likvidovány ve specializovaných recyklačních zařízeních. Informace o likvidaci elektrospotřebičů získáte na místních úřadech.

ZPLNOMOCNĚNÝ ZÁSTUPCE VÝROBCE:

Forentrade Sp. z o.o.; Grochowska 341 lok.174; 03822 Varšava

a

Bezpečný provoz spotřebiče je možný pouze tehdy, pokud jste si přečetli a p o c h o p i l i provozní a bezpečnostní i n f o r m a c e a pečlivě dodržujete pokyny uvedené v tomto návodu.

Kromě toho si před prvním použitím spotřebiče přečtěte část návodu týkající se

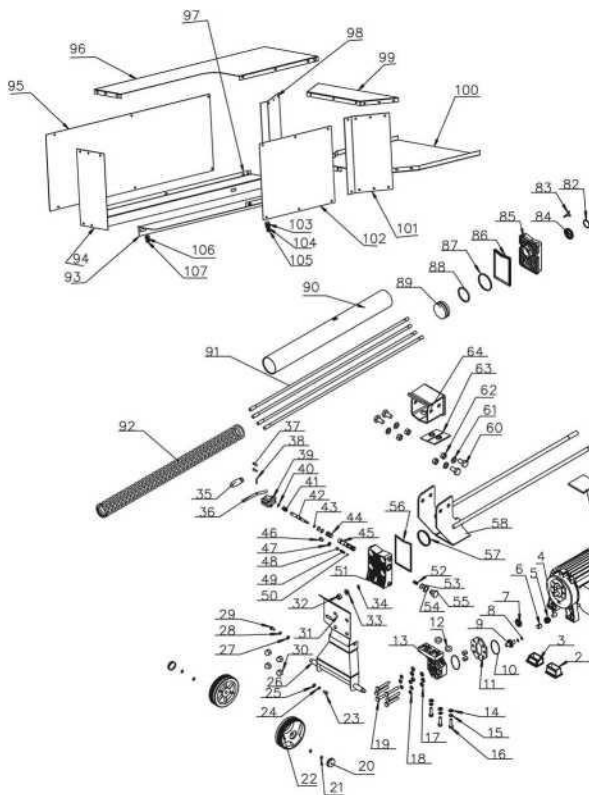
bezpečnosti a požádejte o praktickou ukázkou.



Abyste předešli poškození s l u c h o v é h o orgánu, použijte vhodnou ochranu sluchového orgánu.

Používejte ochranné brýle.

KONSTRUKCE ZAŘÍZENÍ



SEZNAM NÁHRADNÍCH DÍLŮ

Ne.	Díl č.	MNOŽSTVÍ	Ne.	Díl č.	MNOŽSTVÍ
1	Motor	1	54	červená měděná podložka 16x1,5	1
2	Podložka pod nohy motoru (pravá)	1	55	šroub	1
3	Podložka pod nohy motoru (levá)	1	56	podložka předního krytu	1
4	Zabalené keře	1	57	O-kroužek 48,7x3,55-A-ISO	1
5	Kulatý kolík 4>2,5x4	1	58	posuvná podpora	1
6	Zabalené keře	1	59	třecí deska	1
7	Převodovka (5.3)	1	60	šroub M12x25	4
8	Pružný kroužek 10	1	61	ploché těsnění 12	4
9	Převodový hřídel+převodovka (5.3)	1	62	pojistná matice M 12x14	4
10	Oring 46.2x1.8	2	63	třecí deska	1
11	obkladové desky (5.3)	1	64	posuvná podpěra + horní deska	1
12	O kroužku9.5X2.65	2	65	tělo	1
13	Koncový kryt zubového čerpadla	1	66	Šroub M6x12	1
14	ploché těsnění 8	3	67	podložka 6	1
15	podložka 8	3	68	ploché těsnění 6	1
16	šestihřanný šroub M8*30	3	69	podpora nohou	1
17	ploché těsnění 8	6	70	rukojeť	1
18	podložka 8	6	71	ploché těsnění 6	1
19	šestihřanný šroub M8*55	6	72	podložka 6	1
20	upínací pružina	1	73	šroub M6x12	1
21	upínací pružina	1	74	podložka pod pravou nohu	1
22	kolo	1	75	podložka pod levou nohu	1
23	šroub M6x12	1	76	olejová tyč	1
24	podložka 6	1	77	kombinovaná pračka	1
25	ploché těsnění 6	1	78	Olejové sedlo	1
26	náprava kola	1	79	Poznámka M14	2
27	ploché těsnění 6	1	80	Poznámka M14	2
28	podložka 6	1	81	pístní tyč	1
29	šroub M6x12	1	82	O-kroužek 30*3,55	1
30	matice M10	4	83	odvzdušňovací šroub	1
31	police na kola	1	84	škrabkové těsnění C30	1
32	M 10x10 poznámek	4	85	zadní kryt	1
33	podložka 10	4	86	těsnění pouzdra	1
34	①9X3,5 O-kroužek	4	87	kroužek 60*4,2	1
35	Tělo rukojeti	1	88	O-kroužek 48,7x3,55-A-ISO	1
36	Rukojeť zakřivené tyče	1	89	Píst	1
37	Křížový šroub M5x16	2	90	olejová láhev	1
38	Pin 0j3	1	91	dva šrouby s hlavou	4
39	Pevné sedadlo	1	92	přítlačná pružina	2
40	Pojistný kroužek (d)6	1	93	pravá spodní deska	1
41	Pojistný kroužek	1	94	přední krycí deska	1
42	ovládací hřídel	1	95	levá deska	1
43	GB-T 3452.1 5.6X1.8-A	1	96	přední kryt	1
44	GB-T 3452.111.2x1.8-A	5	97	levá spodní deska	1
45	ovládací ventil	1	98	levá zadní deska	1
46	šroub M8X8	1	99	zadní kryt	1
47	směsné těsnění 8	1	100	zadní kryt	1
48	vnitřní šestihřanný šroub	1	101	pravá zadní deska	1
49	jaro	1	102	pravá deska	1
50	ocelová kulička 4)6	1	103	Poznámky k M5	1
51	přední kryt	1	104	M5 wahser	26
52	pochyblivý kryt	1	105	Šroub M5	26

53	O-kroužek-4)16	1

106	Podložka M6	4
107	Šroub M6	4

KRAFT&DELE

PROHLÁŠENÍ O SHODĚ

Podle příručky ISO/IEC 22iEN 45014

Autorizovaný zástupce výrobce: Zástupce: Foreintrade S.A.

Ad res zplnomocněného zástupce: JANÓWEK, UL.MODRZEWIOWA 54 05-555 TARCZYN

PROHLÁŠUJEME, ŽE VÝROBEK JE V SOULADU S EVROPSKÝMI NORMAMI.

Název produktu: Štípačka na dřevo (ochranná známka Kraft&Dele)

Model (obchodní označení): PM7T-520 / KD5207

Údaje o výrobku: Jmenovitý výkon: 2200 W

Napětí: 230V/50Hz

Hydraulický tlak: 32 MPa

Prohlášení:

Výrobek, na který se toto prohlášení vztahuje, splňuje požadavky směrnice ES:

1. 2006/42/ES Směrnice o strojních zařízeních
2. 2011/65/EU Směrnice ROHS 2
3. 2000/14/ES Směrnice o emisích hluku

Podle norem:

EN 609-1:1999/A2:2009; EN 60204-1:2006/A1 :2009; EN 50581:2012; EN ISO 3744:2011

Certifikát číslo M8A 17 04 95531 005 vydaný společností TUV SUD Product Service GmbH (Zertifizierstelle, Ridlerstrasse 65, 80339 Munchen, Německo) ze dne 04.05.2017.

Osoba odpovědná za vedení technických záznamů: MODRZEWIOWA 54 05-555 TARCZYN.

Ma Dong Hui, JANÓWEK, 14.08.2019