

KRAFT&DELE

Profesionální

NÁVOD K OBSLUZE STOLNÍ VRTAČKY ZJ4116-1 (KD511) Překlad původních pokynů



Před použitím si pozorně přečtete tento návod k obsluze



VAROVÁNÍ

1. Spotřebič není hračka a nesmí být používán dětmi nebo jinými osobami bez dozoru odpovědné osoby.
2. Malé děti by měly být pod dohledem, aby si s tímto spotřebičem nehrály.
3. Pokud je napájecí kabel poškozen, musí jej vyměnit výrobce nebo jeho prodejce nebo osoba s příslušnou kvalifikací, aby nedošlo k ohrožení.

OBECNÉ BEZPEČNOSTNÍ POKYNY

1. **VŠECHNY ŠTÍTY** by měly správně fungovat.
2. **ODSTRANĚTE KLÍČE A DALŠÍ SEŘIZOVACÍ ZAŘÍZENÍ.** Před spuštěním Uživatel by měl vždy zkontrolovat, zda byly odstraněny všechny klíče a další nástroje.
3. **PRACOVIŠTĚ BY MĚLO BÝT UDRŽOVÁNO V ČISTOTĚ.**
Nepořádek může vést k nehodám.
4. **NEPOUŽÍVEJTE PŘÍSTROJ V NEBEZPEČNÉ OBLASTI.**
Přístroj nesmí být provozován v místech s vysokou vlhkostí nebo v místech vystavených přímým srážkám.
Pracoviště by mělo být vždy dobře osvětleno.
5. **DĚTI BY MĚLY ZŮSTAT V BEZPEČNÉ VZDÁLENOSTI.** Všechny stránky ostatní osoby by měly být v bezpečné vzdálenosti od pracovního prostoru spotřebiče.
6. **MÍSTO PRÁCE S PŘÍSTROJEM** by mělo být vhodně chráněno před dětmi, např. pomocí visacích zámků, zámků apod.
7. **NEPŘETĚŽUJTE SPOTŘEBIČ.** Spotřebič bude pracovat efektivněji, pokud bude používán správným způsobem v souladu s doporučeními výrobce.
8. **POUŽÍVAT VHODNÉ NÁSTROJE.** Nepoužívejte náradí nebo příslušenství, které není určeno pro danou práci.
9. **NOSIT VHODNÝ PRACOVNÍ ODĚV.** Nenoste volný oděv, rukavice, kravaty ani šperky, protože tyto předměty mohou být vtaženy do pohyblivých částí stroje.
Doporučuje se neklouzavá obuv. Pokud máte dlouhé vlasy, měli byste nosit také čepici.
10. **VŽDY POUŽÍVEJTE OCHRANNÉ BRÝLE.** Pokud se při manipulaci se zařízením uvolňuje velké množství prachu, použijte speciální obličejový štít nebo protiprachovou masku. Skla běžných ochranných brýlí nejsou odolná proti nárazu - **NEJSOU** to ochranné brýle.
11. **PRO ZAJIŠTĚNÍ BEZPEČNÝCH PRACOVNÍCH PODMÍNEK JE NUTNÉ UPNĚTE OBROBEK.** Obrobek upněte pomocí vhodných svěrek nebo svěráku.
Jedná se o mnohem bezpečnější metodu než držení nebo upínání obrobku rukama.
12. **PŘI POUŽÍVÁNÍ PŘÍSTROJE NEMĚŇTE POLOHU TĚLA.**
Při práci udržujte stále stabilní polohu.
13. **UDRŽUJTE VŠECHNY NÁSTROJE VE SPRÁVNÉ POLOZE STÁT.** Udržujte nástroje ostré a čisté, abyste zajistili naprostou bezpečnost a nejlepší výkon stroje. Dodržujte doporučení pro mazání a výměnu příslušenství.

14. VYPNĚTE SPOTŘEBIČ A VYTÁHNĚTE ZÁSTRČKU ZE ZÁSUVKY. před prováděním jakékoli údržby a výměny příslušenství, jako jsou nože, vrtáky, frézy atd.
15. MINIMALIZOVAT RIZIKO NEOČEKÁVANÉ AKTIVACE. ZAŘÍZENÍ. Před zapnutím spotřebiče zkontrolujte, zda je vypínač v poloze OFF (spotřebič je vypnutý).
16. POUŽÍVEJTE POUZE DOPORUČENÉ PŘÍSLUŠENSTVÍ. Vždy používejte příslušenství doporučené v návodu k obsluze. Použití nevhodného příslušenství může vést k nehodě.
17. NEOPÍREJTE SE O JEDNOTKU. Neočekávaný dotyk jednotky může způsobit vážné zranění obsluhy.
18. V PŘÍPADĚ POŠKOZENÍ VŽDY PEČLIVĚ ZKONTROLUJTE POŠKOZENÁ ČÁST. V případě jakéhokoli poškození se před dalším provozem spotřebiče ujistěte, že jsou poškozené díly vhodné pro další provoz. Pečlivě zkontrolujte všechny pohyblivé části spotřebiče a ostatní části, zda nejsou poškozené. Poškozené bezpečnostní kryty nebo jiné díly je nutné před dalším provozem spotřebiče vyměnit.
19. SMĚR POSUVU. Obrobek musí být umístěn pod kotoučem stroje ve směru opačném, než je směr otáčení kotouče.
20. NIKDY NENECHÁVEJTE SPOTŘEBIČ V PROVOZU. Než se od spotřebiče vzdálíte, vypněte jej. Počkejte, dokud se spotřebič zcela nevypne/nezastaví.

BEZPEČNOSTNÍ POKYNY PRO SLOUPOVOU VRTAČKU

1. Používejte ochranné brýle.
2. Nenoste volné rukavice, kravaty ani volné oblečení.
3. Obrobek by měl být připevněn ke sloupu, aby se zabránilo jeho otáčení.
4. Pracujte pouze takovými otáčkami, které odpovídají parametrům konkrétního vrtáku a typu materiálu obrobku.
5. Zkontrolujte, zda je vrták nebo řezný nástroj správně umístěn ve sklíčidle.
6. Před připojením jednotky k napájení se ujistěte, že je z vrtacího sklíčidla vyjmut upínací klíč.
7. Pracovní stůl nebo hloubkoměr musí být umístěn vhodným způsobem, aby nedocházelo k jeho poškození.
stůl se převrátil. Po ukončení práce se strojem jej vypněte ze zásuvky proudu, pak vyjměte vrtačku nebo řezný nástroj a vyčistěte pracovní stůl.
8. Přístroj uvádějte do provozu až po dokončení montáže a instalace, v souladu s těmito pokyny.
9. Pokud je některá část poškozená, rozbitá nebo nefunkční, nepoužívejte přístroj, dokud nebude opraven nebo vyměněn.
10. Nikdy nepřibližujte ruce k vrtačce nebo řeznému nástroji. Mějte také na paměti, že obrobek z nich může náhle vypadnout.

11. Obrobek v žádném případě nadržte v ruce. Obrobek musí být vhodným způsobem připevněn ke stolu nebo upnut do svěráku.
 12. Při práci se strojem neměňte polohu hlavy a stolu. Nespouštějte přístroj pomocí spínače, dokud se obsluha nepřesvědčí, že jsou montážní držáky hlavy řádně připevněny ke sloupu a že jsou upínače hlavy a stolu ve správné poloze.
 13. Před spuštěním stroje se ujistěte, že je nainstalován ochranný kryt řemene a že je sklíčidlo vrtáku správně upevněno.
 14. Před opuštěním jednotky vždy zamkněte spínač motoru.
- Ne provádět seřizovací nebo montážní práce, pokud se řezací prvek otáčí.

INFORMACE O NAPĚTÍ

1. Před připojením spotřebiče k zásuvce se ujistěte, že je napětí v zásuvce zásuvky odpovídá napětí vrtačky.
2. Pokud je napětí vyšší než napětí spotřebiče, může dojít k vážnému zranění uživatele spotřebiče.
3. Pokud máte pochybnosti o hodnotě napětí, spotřebič nespouštějte. Mějte také na paměti, že použití sítě s nižším napětím, než je doporučené, může vést k poškození spotřebiče.

DOPORUČENÍ PRO UZEMNĚNÍ

1. V případě poruchy nebo poškození poskytuje uzemnění ochranu před úrazem elektrickým proudem. Spotřebič je vybaven uzemněným napájecím kabelem a uzemněnou zástrčkou. Zástrčku lze používat pouze ve vhodné zásuvce, která byla instalována a uzemněna v souladu s platnými místními předpisy.
2. Sami neprovádějte žádné úpravy na zástrčce. Jakékoli opravy nebo výměny smí provádět pouze autorizovaný elektrikář.
3. Nesprávné připojení spotřebiče může způsobit úraz elektrickým proudem. Izolovaný vodič - zelený na vnější straně se žlutými pruhy je uzemňovací vodič spotřebiče. Pokud je třeba opravit nebo vyměnit napájecí kabel nebo zástrčku, nepřipojujte zemnicí vodič do zásuvky pod napětím.
4. Zkontrolujte u kvalifikovaného elektrikáře nebo servisního technika, zda plně rozumí pokynům pro uzemnění. V případě pochybností si nechte poradit od zkušeného a kvalifikovaného elektrikáře. Ujistěte se, že je spotřebič řádně uzemněn.
5. Používejte pouze třívodičové prodlužovací kabely s uzemněnými zástrčkami a zásuvkami.
6. Poškozený nebo opotřebený napájecí kabel je třeba vyměnit.

MONTAGE

Při montáži se řiďte výkresy, abyste našli správnou součást a umístili ji na správné místo (viz výkres na stranách 5 a 6).

1. Umístěte základnu na rovný povrch a přišroubujte sloupek.
2. Nasadte pracovní stůl na hlavu a přitlačte jej k základně.
3. Namontujte rukojeť zámku stolu na stůl
4. Umístěte sestavu hlavy na horní část sloupu a přišroubujte ji pomocí dvou šroubů.
5. Namontujte rukojeť na podávací hlavu na pravé straně vrtací hlavy.
6. Sklíčidlo vrtačky důkladně očistěte hadříkem. Nasadte sklíčidlo vrtačky na vřeteno. Sklíčidlo navlékněte na trn pomocí dřevěného špalíku a kladiva, abyste se vyhnuli přímému úderu do sklíčidla.
7. Nasadte hnací řemen na řemenici, pohněte motorem a nastavte správné napnutí řemene. Řemen upevněte.
8. Zkontrolujte, zda je vypínač vrtačky vypnutý. Otáčením válečků rukou zkontrolujte nastavení.
9. Zavřete kryt. Zapojte zástrčku do uzemněné zásuvky. Zkontrolujte, zda se žádná z rotujících částí nedotýká jiných částí, například krytu.

NASTAVENÍ PRACOVNÍHO STOLU

1. Nastavení výšky: Chcete-li změnit polohu stolu, povolte upevňovací šroub. nastavte stůl do správné výšky otáčením aretační páky.
2. Nastavení sklonu: Uvolněte klíčem šroub nastavení sklonu pracovního stolu. Matici povolujte, dokud se neuvolní. Nastavte požadovaný sklon stolu a šroub utáhněte. Utáhněte matici.
3. Otáčení: uvolněte kotouč (č. 7 v montážním schématu), abyste mezi sklíčidlem vrtačky a kotoučem vytvořili větší prostor. Přesuňte pracovní stůl do správné polohy a utáhněte šroub. Kotouč lze otočit o 180 stupňů a v tomto případě bude základnou pracovní deska. Toto uspořádání umožňuje obsluze pracovat s většími obrobky.

INSTALACE

1. Po sestavení vrtačky je třeba ji vyčistit.
2. Připevněte vrtačku k pevnému podkladu
 - a) zajistit, aby se zařízení po spuštění netřásl.
 - b) zajistěte, aby se hřídel vřetena otáčela volně.

SERVIS

1. Před vrtáním obrobek přišroubujte nebo upněte do svěráku. To je velmi důležité, protože to ovlivňuje kvalitu a výsledek práce a bezpečnost obsluhy.
2. Vložte vybraný vrták do sklíčidla umístěného pod hřídel vřetena.
3. Připojte přístroj k napájení a přepněte vypínač do polohy "ON". Hřídel se začne otáčet.
4. Při vrtání držte rukojeť na pravé straně rámu hlavy a tlačte vrták směrem dolů.
5. Pokud se hřídel vřetena otáčí proti směru hodinových ručiček, znamená to, že bylo pravděpodobně provedeno nesprávné spojení. Zkontrolujte a změňte připojení.

KONZERVACE

Po ukončení práce s přístrojem jej vyčistěte a poté namažte všechny pohyblivé části přístroje. V zájmu vaší bezpečnosti vždy před prováděním jakékoli údržby odpojte přístroj od napájení.

VAROVÁNÍ

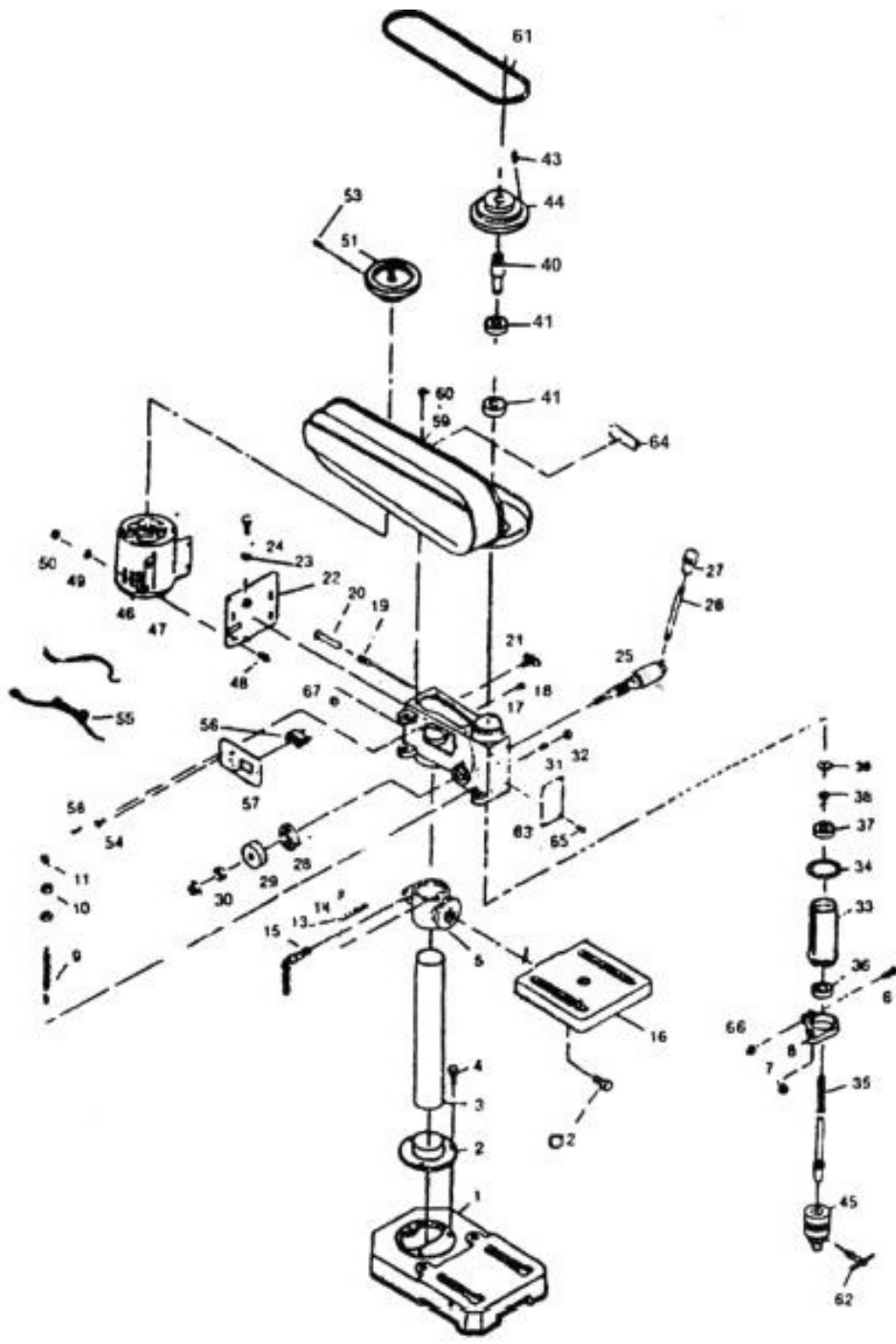
1. Při změně rychlosti vždy vypněte přístroj a počkejte, až se vrtačka přestane otáčet.
2. Před nastartováním motoru vyjměte klíč z rukojeti.
3. Obrobky nikdy nedejte v ruce. Obrobek musí být vždy přišroubován nebo upnut pomocí svěráku.
4. Při vrtání nedávejte ruce dolů.
5. Při manipulaci se zařízením vždy používejte ochranné brýle.

ZMĚNA RYCHLOSTI

Chcete-li změnit otáčky vřetena, povolte upevňovací šroub na pravé straně hlavy. Přesuňte motor do přední části vrtačky a utáhněte upínací šroub. Tím se uvolní hnací řemen. Nyní máme možnost posouvat řemenici podle požadovaných otáček. Jakmile je řemen na svém místě, uvolněte upínací šroub, přesuňte motor do zadní části vrtačky a šroub znovu utáhněte. Před spuštěním zkontrolujte a seřídte napnutí hnacího řemene.

RYCHLOST OTÁČENÍ





SEZNAM DÍLŮ

Číslo	Popis	Množství	Číslo	Popis	Množství	Číslo	Popis	Množství
1305-1	Základna	1	1305-24	Šroub	2	1305-47	Kabel motoru	1
1305-2	Držák sloupku	1	1305-25	Trakční hřídel	1	1305-48	Šroub	4
1305-3	Držák sloupku	1	1305-26	Šroub rukojeti	1	1305-49	Podložka	4
1305-4	Šroub	3	1305-27	Rukojeť	1	1305-50	Čepice	1
1305-5	Rukojeť stolu	1	1305-28	Spring	1	1305-51	Řemenice motoru	1
1305-6	Šroub	1	1305-29	Pružinová ochrana	1			
1305-7	Čepice	1	1305-30	Čepice	2	1305-53	Šroub	2
1305-8	Kroužek	1	1305-31	Šroub	1	1305-54	Izolace	2
1305-9	Šroub	1	1305-32	Čepice	1	1305-55	Kabel	1
1305-10	Čepice	2	1305-33	Pouzdro	1	1305-56	Přepínač	1
1305-11	Měřítko	1	1305-34	Gumová podložka	1	1305-57	Obálka vypínač	1
1305-12	Šroub	1	1305-35	Hřídel	1	1305-58	Šroub	3
1305-13	Stupnice náklonu	1	1305-36	Kuličkové ložisko	1	1305-59	Kryt řemenice	1
1305-14	Šroub	2	1305-37	Ložisko míče	1	1305-60	Plochý šroub	4
1305-15	Zajišťovací páka tabulka	1	1305-38	Přítlačný kroužek	1	1305-61	Pás	1
1305-16	Tabulka	1	1305-39	Přítlačný kroužek	1	1305-62	Klíč k rukojeti	1
1305-17	Hlava	1	1305-40	Pouzdro	1	1305-63	Karta	1
1305-18	Šroub	2	1305-41	Kuličkové ložisko	2	1305-64	Rychlostní plaketa	1
1305-19	Spring	1				1305-65	Šroub	4
1305-20	Boční šroub	1				1305-66	Čepice	1
1305-21	Šroub šroubu	1	1305-44	Řemenice vřetena	1	1305-67	Čepice	2
1305-22	Základna motoru	1	1305-45	Rukojeť	1			
1305-23	Podložka	1	1305-46	Motor	1			

Průměr/rychlost/ materiály	Litina		Ocel		Iron		Hliník		Musk	
-------------------------------	--------	--	------	--	------	--	--------	--	------	--

Φ3	2650	3000	1880	2150	1880	2150				
Φ4	1880	2150	1320	1320	1880	2150				
Φ5	1320	1510	900	1040	1320	1510				
Φ6	1320	1510	900	1040	900	1040				
Φ7	900	1040	900	1040	900	1040				
Φ8	900	1040	900	1040	900	1040	2650	3000	2650	3000
Φ9	900	1040	580	1040	900	1040	2650	3000	1880	2150
Φ10	580	585	580	585	580	585	1880	2150	1880	2150
Φ11	580	585	580	585	580	585	1880	2150	1800	2150
Φ12	580	585	580	585	580	585	1880	2150	1320	1510
Φ13	580	585	580	585	580	585	1320	1510	1320	1510
Hz	50Hz	60Hz	50Hz	60Hz	50Hz	60Hz	50Hz	60Hz	50Hz	60Hz

ŘEŠENÍ PROBLÉMŮ

Poznámka: Před prováděním jakýchkoli operací na jednotce ji odpojte od zdroje napájení vypnutím vypínače a vytažením zástrčky ze zásuvky.

PROBLÉM - MOŽNÁ PŘÍČINA

ŘEŠENÍ

Zařízení je během provozu hlučné

1. Nesprávné
2. Suché vřeteno (nenamazané)
- 3.

napnutí řemene - upravte napnutí řemene
- namažte vřeteno
Uvolněná řemenice - utáhněte řemenici

Vrták hoří nebo z něj vychází kouř

Nadměrné vibrace vrtáku

1. Nesprávná rychlost
2. Žádné třísky
3. Tupý vrták
4. Příliš nízká kapacita
5. Bez mazání
6. Vrták se otáčí

- Změna rychlosti
- Občas vyjměte vrták
- naostřete nebo vyměňte vrták
vrtání - Příliš vysoké otáčky
- namazat
na druhou stranu - zkontrolujte směr otáčení

Nadměrné vibrace nebo nepravidelnosti při vrtání

1. Ohnutý vrták
2. Opatřebovaná ložiska
3. Nesprávně instalovaný vrták ve sklíčidle
4. Nesprávně nainstalovaná rukojeť

- Nasadte nový vrták
- Vyměňte ložiska
- Správná instalace vrtáku
- Nainstalujte rukojeť správně

Vrták se zasekne v obrobku:

1. Pohyb obrobku
2. Příliš vysoký tlak
3. Nesprávné napnutí řemene

- Zajistěte obrobek
- Změňte tlak
- seřídte hnací řemen

Obrobek vypadne z rukou:

1. Nedostatek vhodného upevnění - Oprava objektu

Motor běží, ale hřídel se netočí

1. Uvolněný šroub řemenice - utáhněte šroub

Autorizovaný zástupce výrobce: FOREINTRADE SP. Z O.O.

Adresa zplnomocněného zástupce: Grochowska 341 lok.174, 03822 Varšava.

TECHNICKÉ ÚDAJE	
Napětí	230V - 50Hz
Motor	1600 W
Rychlost bez zatížení	Podle výše uvedené tabulky
Velikost hlavy	16 mm
Třída izolace	Třída II

Informace o hluku

Naměřené hodnoty byly stanoveny v souladu s normou EN 50144.

Vážené hladiny hluku jsou:

Hladina akustického tlaku: 91 dB(A):

Hladina akustického výkonu: 104 dB(A):



Vrták tabulky splňuje přiložené směrnice.



Zákaz vyhazování elektroodpadu do popelnice.



Před použitím si přečtěte návod k použití.



Doporučuje se ochrana očí.



Doporučuje se ochrana sluchu.



Doporučuje se ochrana dýchacích cest



Doporučuje se používat ochranné rukavice

PROHLÁŠENÍ O SHODĚ

Podle ISO/IEC Guide 22 a EN 45014

Autorizovaný zástupce výrobce: FOREINTRADE SP. Z O.O.

Adresa zplnomocněného zástupce: Grochowska 341 lok.174, 03822 Varšava.

PROHLAŠUJEME, ŽE VÝROBEK JE V SOULADU S EVROPSKÝMI NORMAMI.

Název produktu: Sloupová vrtačka (s ochrannou známkou Bestcraft)

Model (komerční označení): ZJ4116-1 / KD511

Údaje o výrobku: Jmenovitý výkon: 1600 W

Napětí 230V / 50Hz

Prohlášení:

Výrobek, na který se toto prohlášení vztahuje, splňuje požadavky směrnic ES:

1. 2006/42/ES Směrnice o strojních zařízeních
2. 2011/65/EU Směrnice ROHS 2
3. 2000/14/ES Směrnice o emisích hluku

Podle norem:

EN 12717:2001/A1:2009; EN 60204-1:2006/A1:2009; EN 50581:2012; EN ISO 3744:2011

Certifikát číslo M8A 16 09 95761 007 vydaný společností TUV SUD Product Service GMBH (Zertifizierstelle, Ridlerstrasse 65, 80339 Munchen, Německo) ze dne 26.9.2016.

Osoba odpovědná za vedení technických záznamů: Ma Dong Hui, Grochowska 341 lok.174, 03822 Varšava.

Ma Dong Hui, Varšava, 06.08.2018