

KRAFT&DELE

Hydraulický stahovák pružin 1T

Návod k obsluze Překlad
původního návodu



**PŘED POUŽITÍM NÁSTROJE SI PEČLIVĚ PŘEČTĚTE
NÁVOD K POUŽITÍ.**

CE

DŮLEŽITÉ

Přečtěte si prosím tyto pokyny. Věnujte pozornost bezpečnostním pokynům a varováním. Výrobek používejte správně a opatrně v souladu s účelem, pro který je určen. Nedodržení těchto pokynů může způsobit škody na majetku a/nebo vážné zranění osob. Tyto pokyny si uschovejte na bezpečném místě pro budoucí použití.

1. BEZPEČNOSTNÍ PRAVIDLA A UPOZORNĚNÍ

1.1 Stahovák pružin smí obsluhovat pouze kvalifikovaná osoba. Pro zajištění nejlepšího a nejbezpečnějšího výkonu udržujte přístroj v čistotě.

1.2 Maximální zatížení je 1 tuna. Jmenovitá nosnost by neměla být překročena.

1.3 Stahovák lze používat pouze na osobních automobilech a pick-upech. Zařízení nepoužívejte k jiným účelům, pro které není určeno.

1.4 Zabraňte přístupu dětí a nepovolaných osob do pracovního prostoru.

1.5 Volné oblečení by mělo být odstraněno. Kravaty, hodinky, prsteny a jiné volné šperky musí být odstraněny a dlouhé vlasy musí být sepnuty.

1.6 Při používání pružinového vytahovače je nutné nosit ochranné brýle schválené ANSI.

1.7 Je třeba udržovat správnou rovnováhu a polohu. Nenaklánějte se příliš a měli byste nosit protiskluzovou obuv. Vždy udržujte prsty, ruce a nohy mimo pracovní prostor stahováku.

1.8 Stahovák by se měl používat pouze na stabilním, rovném, suchém a neklouzavém povrchu, který má dostatečnou nosnost pro udržení nákladu. Měl by být udržován povrch čistý, uklizený a oddělený od ostatních materiálů a zajistěte dostatečné osvětlení.

1.9 Před každým použitím zařízení zkontrolujte. Zařízení nepoužívejte, pokud je ohnutý, zlomený, prasklý, netěsný nebo jinak poškozený, nebo pokud si všimnete jakýchkoli podezřelých částí, nebo pokud byl vystaven velkému zatížení. překročení jeho nosnosti.

1.10 Při nakládání a vykládání nákladu je třeba dbát zvláštní opatrnosti.

Nikdy nedovolte náhlý pokles zatížení. Náklad nakládejte a vykládejte pomalu a opatrně.

1.11 Nedovolte, aby se tuk dostal do kontaktu s držákem pružinové spony (12), rukojetí pružinové spony (11), pružinovou sponou (10), spodním držákem tlumiče (8) s nastavitelným upevňovacím prvkem hlavy tlumiče (5), protože to může snížit schopnost uchopit a udržet vytahovač pružiny v poloze, v níž je umístěn. správné poloze, což může způsobit zranění osob a/nebo škody na majetku.

1.12 NEPŘIPRAVUJTE se na práci s odsavačem, pokud je obsluha unavená nebo pod vlivem alkoholu, drog nebo jiných omamných látek.

1.13 **NEDOVOLTE**, aby se zařízením pracovaly nevyškolené osoby.

1.14 Na stahováku pružiny se nesmí provádět ŽÁDNÉ změny.

1.15 NEPOUŽÍVEJTE brzdovou kapalinu nebo jinou nevhodnou kapalinu a při doplňování hydraulického systému nemíchejte různé typy olejů. Používejte pouze kvalitní hydraulický olej.

1.16 Nevystavujte přístroj dešti ani jiným povětrnostním vlivům.

1.17 Pokud je třeba opravit stahovák pružiny a/nebo jeho součásti, což musí být provedeno. být vyměněny, musí být opraveny autorizovaným technikem a musí být použity pouze náhradní díly dodané výrobcem.

1.18 **POZNÁMKA:** Výstrahy, upozornění a pokyny uvedené v této příručce nepokrývají všechny možné podmínky a situace, které mohou nastat. Obsluha zařízení musí pochopit, že zdravý rozum a opatrnost jsou faktory, které nelze do tohoto výrobku zabudovat a které musí zajistit provozovatel.

2. SPECIFIKACE

Nosnost: 1 tuna Zdvih

pístu: 33 cm 13'

Velikost pružiny: 10,2-25,4 cm 4'-10'

Velikost základny: Maximální pracovní délka: 59,4 cm 23-3/8".

Výška zdvihu: 41,9 cm 16-1/2'

3. MONTAGE

Při montáži stahováku pružiny použijte montážní schéma jako vodítko. Před zahájením montáže si před sebou srovnejte všechny díly a součásti. Doporučuje se postupujte podle následujícího postupu.

3.1 Vytáhněte stojan (3) z kartonu, poté připevněte držáky (2) ke stojanu prostřednictvím Vložte šrouby (1) do otvoru v základně stojanu (3) a poté utáhněte matice a podložky (30, 31).

3.2 Dočasně demontujte horní držák tlumiče (17) ze stojanu (3) odstraněním šroubů (18) a matic (15).

3.3 Dočasně povolte šroub (20) na sedlové matici (19), posuňte spodní podpěru tlumiče (8) dolů po stojanu (3), dokud nebude na pístu zvedáku lahví (21), a poté šroub (20) utáhněte.

3.4 Připevněte horní držák tlumiče (17) ke stojanu zasunutím a vyjmutím. utáhněte šrouby (18) a matice (15) přes zarovnané otvory v horní konzole tlumiče (17) a ve stojanu (3). Požadované otvory ve stojanu (3) jsou v souladu s otvory ve stojanu (3). výška zasunuté pružiny tlumiče.

3.5 Připevněte sestavu pružinové spony (10,11,12,13,14) k horní konzole tlumiče. (17) pevným utažením závitového kroužku (16).

3.6 Připevněte nožní pedál zvedáku (23) ke zvedáku lahví (21) pomocí šroubu (22).

4. PŘED PRVNÍM POUŽITÍM

4.1 Sešlápnutím uvolňovacího pedálu (27) spusťte píst zvedáku lahví (21) do nejnižší polohy.

4.2 Úplně stiskněte uvolňovací pedál (27) a 6 až 8krát pumpujte pedálem zdvihu (23), abyste ze systému odstranili vzduch.

4.3 Vyzkoušejte stahovák pružiny tlumiče.

5. NÁVOD K POUŽITÍ

POZOR! Před použitím si přečtěte bezpečnostní pokyny a varování, porozumějte jim a dodržujte je.

POZOR! Ujistěte se, že jste důkladně seznámeni s výrobkem a s nebezpečím nesprávného použití.

POZNÁMKA: Vždy mějte k dispozici spolehlivou servisní příručku pro daný rok, značku a model servisovaného vozidla a řiďte se jí. Při demontáži tlumičů a servisních a montážních postupech se řiďte pokyny výrobce.

5.1 Odstraňte mazivo z pružiny, která má být sejmuta. Nikdy se nepokoušejte vyjmout znečištěnou pružinu.

5.2 Sešlápněte uvolňovací pedál (27) a spusťte píst do nejnižší polohy.

5.3 Zajistěte základnu sestavy pružin tlumiče vozidla v rukojeti stahováku nastavením spony hřídele tlumiče (5).

5.4 Odstraňte šrouby (18) a matice (15). Poté posuňte horní držák tlumiče (17) a připojenou sestavu pružinové spony (10,11,12,13,14) nahoru a dolů podél nosiče.

(3), dokud nebude sestava pružinových spon přibližně ve stejné výšce jako horní část sestavy pružin tlumičů vozidla. Jakmile je dosaženo požadované výšky sestavy spony pružiny, upevněte horní držák tlumiče (17) ke stojanu (3) opětovným nasazením a utažením šroubů (18) a matic (15).

5.5 Zajistěte pružinu tlumiče nárazů vozidla pomocí upevňovacího prvku pružiny (10). **POZNÁMKA:** Ujistěte se, že horní i spodní část sestavy pružiny tlumiče nárazů vozidla jsou pevně upevněny na svém místě.

5.6 Pomalým pumpováním nožního pedálu zdvihu (23) stlačte pružinu tlumiče nárazů vozidla.

5.7 Po úplném stlačení pružiny sejměte pojistnou matici a kryt držáku.

POZOR! Při prvním stlačení pružiny neodstraňujte matici. Pružinu důkladně stlačte, abyste mohli odstranit pojistnou matici a kování.

5.8 Stisknutím uvolňovače nožního pedálu (27) pružinu vysuňte a vytáhněte ji. Poškozené součásti vyměňte.

5.9 Nasad'te pružinu a stlačte ji pumpou.

5.10 Nasad'te kryt upínacího prvku a matici. Utáhněte upínací matici.

5.11 Stisknutím uvolňovacího pedálu (27) pružinu vysuňte a vyjměte sestavu pružiny tlumiče nárazů vozidla z jejího uchycení.

6. KONZERVACE

POZNÁMKA: Před jakoukoli prací vždy odstraňte náklad z odsavače.

6.1 Mazání hřebene (3) je nutné za normálních provozních podmínek.

6.2 Vyčistěte kryt kompresoru suchým, čistým a měkkým hadříkem. Kompresor otřete jemným čisticím prostředkem.

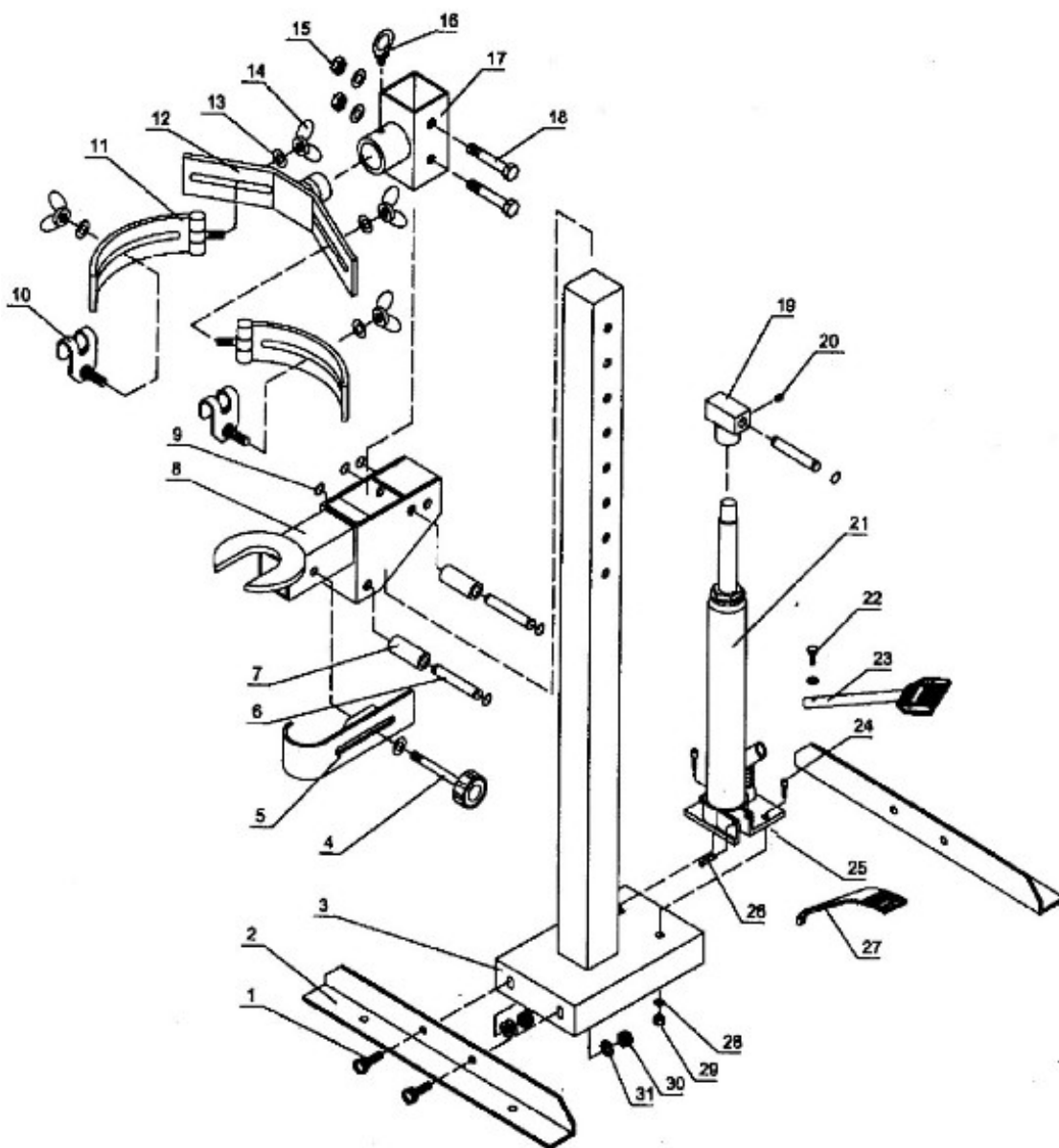
6.3 Pokud přístroj nepoužíváte, měl by být uložen na suchém místě s plně zasunutým pístem, aby se zabránilo jeho rezivění. Měla by být také zakrytá hadříkem.

6.4 Před každým použitím zkontrolujte všechny díly. Pokud je některý díl poškozený nebo má obsluha podezření, že je poškozený, přestaňte s přístrojem pracovat. zařízení a proveďte nezbytná opatření k opravě.

6.5 Kontrola hladiny hydraulického oleje: vytáhněte plnicí zátku na zvedáku láhev (21). Pokud hladina oleje není dostatečná, je třeba ji doplnit kvalitním hydraulickým olejem.

6.6 Pokud dojde k poklesu výkonu odsavače, odstraňte vzduch ze zvedáku lahvi (21) podle popisu v části 4.2.

MONTÁŽNÍ VÝKRES



Díl č.	Popis	Množství	Díl č.	Popis	Množství	Díl č.	Popis	Množství
1	Čepice	4	12	Pružinová spona	1	23	Zvedací nožní pedál	1
2	Rukojeť	2	13	Podložka	7	24	Šroub	2
3	Stojan	1	14	Čepice	4	25	Šroub	1
4	Stick	1	15	Čepice	2	26	Šroub	1

	se závitem							
5	Nastavitelný držák nárazové hlavy	1	16	Závitový kroužek	1	27	Uvolnění nožního pedálu	1
6	Víčko rukojeti	3	17	Horní podpěra tlumiče	1	28	Podložka	3
7	Pouzdro	2	18	Šroub	2	29	Čepice	2
8	Spodní držák tlumič	1	19	Sedlo	1	30	Čepice	4
9	Upínací kroužek	6	20	Šroub	1	31	Podložka	4
10	Pružinové kleště	2	21	Zvedák na láhve	1			
11	Držák pružiny	2	2	Šroub	1			

PROHLÁŠENÍ O SHODĚ

Podle ISO/IEC Guide 22 a EN 45014

Autorizovaný zástupce výrobce: Zástupce: Stalwart Trading Limited

Adresa zplnomocněného zástupce: 45 Cromwell Court, Cromwell Road, Hove, East Sussex, BN3 3EF.

PROHLAŠUJEME, ŽE VÝROBEK JE V SOULADU S EVROPSKÝMI NORMAMI.

Název produktu: Hydraulický stahovák pružin

Model (komerční označení): KD326

Údaje o výrobku: Kapacita 1T **Prohlášení:**

Výrobek, na který se toto prohlášení vztahuje, splňuje požadavky směrnic ES:

1. 2006/42/ES Směrnice o strojních zařízeních
2. 2011/65/EU Směrnice ROHS 2
3. 2000/14/ES Směrnice o emisích hluku

Podle norem:

EN ISO 12100:2010; EN 1494:2000+A1:2008; EN 50581:2012; EN ISO 3744:2011

Číslo certifikátu 0B150826.ZZMTD46 vydané společností Ente Certificazione Macchine Srl (Via Ca' Bella, 243, Lokalita. Castello di Serravalle - 40053 Valsamoggia (BO). ITALIE) ze dne 26.08.2015.

Osoba odpovědná za vedení technických záznamů: Cromwell Court 45, Cromwell Road, Hove, East Sussex, BN3 3EF.

Hove 04.01.2017