

KRAFT&DELE

profesionální

Stolní pila KD3152

Návod k obsluze

Překlad původních pokynů

Před použitím si pozorně přečtěte tento návod k obsluze



KD3152



Návod k obsluze a bezpečnostní pokyny při práci s přístrojem.

POZNÁMKA: Abyste snížili riziko ohrožení obsluhy, přečtěte si před zahájením práce se zařízením pečlivě tento návod. Příručku si uschovejte pro budoucí použití. Při předávání spotřebiče jiné osobě přiložte také tento dokument.

1. Technická data

Technická data

Jmenovité napětí - 230V-/50Hz Výkon:
2800W

⁻¹Volnoběžné otáčky - 5000min Rozměr stolu

bez příslušenství - 642 x 532 mm Rozměr

rozšiřovacího stolu L - 642 x 62 mm Rozměr

rozšiřovacího stolu P - 642 x 152 mm Nůž -

Ø250 x 30 x 24T

Maximální hloubka řezu 90° - 80 mm

Maximální hloubka řezu 45° - 55 mm

Společnost si vyhrazuje právo na změnu technických údajů.

Emise hluku

LPA: 94 dB(A)

LWA: 107 dB(A)

Nepřesnost měření:

LPA: 3,0 dB(A)

LWA: 3,0 dB(A)

2. Účel zařízení

Tesařská kotoučová pila je určena k podélnému a příčnému řezání dřeva libovolného typu, přičemž rozměry závisí na velikosti stroje. Stroj se nesmí používat k řezání jakéhokoli druhu kulatiny. Použití stroje k jakémukoli jinému účelu je zakázáno. Za škody vzniklé v důsledku nesprávného použití odpovídá uživatel/obsluha, nikoliv výrobce. Musí se používat pouze doporučené řezné kotouče. Jakékoli jiné řezné kotouče, které nejsou pro stroj vhodné, se nesmí používat. Pro zajištění správného provozu je nutné dodržovat bezpečnostní a provozní pokyny ke stroji. Osoby, které stroj obsluhují nebo provádějí jeho údržbu, musí být seznámeny s bezpečnostními a provozními pokyny ke stroji a musí si být vědomy možných nebezpečí. Předpisy pro prevenci úrazů musí být přísně dodržovány. Musí být rovněž dodržovány všeobecné zdravotní a jiné bezpečnostní předpisy. Výrobce neodpovídá za provedení jakýchkoli změn na přístroji a za škody vzniklé v důsledku těchto změn. Jakékoli změny na přístroji vedou ke ztrátě záruky. I přes správné používání nelze zcela vyloučit některé zbytkové rizikové faktory:

- kontakt s řezným kotoučem
- riziko poranění při dotyku disku
- Zejména malé řezné části se mohou v kotouči zachytit a být během otáčení vymrštěny.
- v důsledku nesprávné manipulace může být obrobek nebo jeho části vyřazen.
- zlomení pily
- vyhození vadných částí karbidového kotouče.
- poškození sluchu v důsledku nepoužívání chráničů sluchu.
- Nebezpečné emise prachu při provozu v interiéru Přístroj není určen pro komerční nebo průmyslové použití.

Uživatelé

Přístroj je určen k použití osobami s odpovídajícími zkušenostmi a dovednostmi.

Materiály

Tvrdé a měkké dřevo a dřevěné materiály bez cizích příměsí, jako jsou hřebíky, šrouby a zbytky malty.

Povolené pracovní prostředí

Jednotka je určena do suchého prostředí, které není vystaveno extrémním povětrnostním podmínkám.

Zařízení není určeno k použití v prostředí, kde může dojít k výbuchu.

Zařízení je určeno pro domácí použití.

Stroj nesmí obsluhovat osoby (včetně dětí) s omezenými duševními a fyzickými schopnostmi, bez zkušeností a s nedostatečnými znalostmi, pokud stroj neobsluhují pod dohledem jiné osoby odpovědné za jejich bezpečnost, která má znalosti o obsluze stroje. V žádném případě si se spotřebičem nesmí hrát děti!

3. Obecné bezpečnostní pokyny pro obsluhu elektrických zařízení.

POZNÁMKA: Přečtěte si všechny poznámky a upozornění v této příručce.

Nedodržení uvedených pokynů může mít za následek úraz elektrickým proudem, požár nebo ohrožení života.

Bezpečnostní pokyny si uschovejte pro pozdější použití.

Pojem "elektrický spotřebič" označuje zařízení připojené ke zdroji napájení (pomocí kabelu) nebo zařízení napájené z baterie (bezdrátově).

1. Místo výkonu práce

- a) Pracoviště by mělo být čisté a osvětlené. Špinavé a tmavé prostory mohou být příčinou nehod.
- b) Nepoužívejte elektrické zařízení ve výbušném prostředí, v přítomnosti hořlavých kapalin, plynů nebo prachu. Elektrické zařízení vytváří elektrické jiskry, které mohou zapálit prach nebo výpary.
- c) Do pracovního prostoru nepouštějte děti a kolemjdoucí. Zabraňte dětem a ostatním osobám, aby vás rozptylovaly.

2. Elektrická bezpečnost

- a) Zástrčky spotřebiče musí pasovat do zásuvek. V žádném případě nesmí upravit zátky. Použití originálních napájecích komponentů (zástrček, zásuvek) poskytuje větší bezpečnost než jakékoli upravené komponenty.
- b) Nedotýkejte se uzemněných předmětů, jako jsou potrubí, radiátory, sporáky a chladničky. Pokud je vaše tělo uzemněno, hrozí zvýšené riziko úrazu elektrickým proudem.
- c) Spotřebič nevystavujte vlhkosti. Vniknutí vody do elektrického spotřebiče zvyšuje riziko úrazu elektrickým proudem.
- d) Nepřetěžujte napájecí kabel. Napájecí kabel v žádném případě nepoužívejte k přenášení, přemísťování nebo odpojování spotřebiče. Napájecí kabel se nesmí nacházet v blízkosti zdrojů tepla, olejů, ostrých hran nebo pohyblivých částí. Poškozené nebo prodloužené napájecí kabely zvyšují riziko úrazu elektrickým proudem.
- e) Při používání přístroje venku používejte prodlužovací kabely určené pro venkovní použití. Použití nevhodné šňůry při venkovním provozu může vést k úrazu elektrickým proudem.
- f) Pokud bude spotřebič používán v prostředí s vysokou vlhkostí, musí být použit proudový chránič. Použití tohoto typu jističe snižuje riziko úrazu elektrickým proudem.

3. Osobní bezpečnost

- a) Vždy dávejte pozor

Soustředte se na práci. Jednejte rozumně. Nepoužívejte stroj, když jste unavení. Každá chvilka nepozornosti může způsobit vážnou nehodu.

b) Používejte vhodný ochranný oděv. Vždy noste chrániče sluchu.

Nenoste volné oblečení ani šperky, protože by se mohly zachytit do šroubů.

rotující části strojů. Pokud má obsluha dlouhé vlasy, musí nosit speciální ochrannou síť.

c) Zabraňte nechtěnému spuštění spotřebiče. Před připojením zástrčky spotřebiče do zásuvky se ujistěte, že je vypínač na spotřebiči vypnutý.

Uchopení přístroje v blízkosti vypínače při přenášení může vést ke stisknutí vypínače a vážné nehodě.

d) Před spuštěním spotřebiče vyjměte všechny seřizovací klíče. Klíč nebo jiné nářadí ponechané na pohyblivých částech spotřebiče může způsobit nehodu.

e) Udržujte stabilní postoj. Udržujte stabilní postoj, abyste v některé pracovní poloze neztratili rovnováhu.

f) Všechny rukojeti a úchyty kolem spotřebiče by měly být suché a čisté. Kluzké rukojeti mohou způsobit sklouznutí rukou a ztrátu kontroly nad spotřebičem, což může vést k nehodě.

g) Pokud je stroj vybaven odsávacím nebo sběrným zařízením, ujistěte se, že je ke stroji dobře a přesně připojeno. Použití těchto zařízení může snížit riziko nebezpečí emisí prachu.

4. Provoz elektrického spotřebiče

a) Stroj nepřetěžujte. Používejte pouze správný spotřebič pro danou práci. Bude bezpečnější a praktičtější používat správný spotřebič pro daný typ práce.

b) Pokud spínač nefunguje, spotřebič nepoužívejte. Používání spotřebiče s nefunkčním spínačem je nebezpečné.

c) Před jakýmkoliv úpravami, výměnou příslušenství nebo odložením přístroje vždy odpojte přístroj ze zásuvky. Tato opatření zabrání neúmyslnému spuštění přístroje.

d) Spotřebič uchovávejte mimo dosah dětí. Rovněž je třeba učinit veškerá opatření, aby se ke spotřebiči nedostaly jiné osoby, které by jej používaly bez patřičných znalostí a zkušeností. Přístroj v rukou nezkušené osoby může být velmi nebezpečný.

e) Provádějte pravidelné kontroly spotřebiče. Zkontrolujte, zda není spotřebič poškozen, zda jsou otáčející se součásti spotřebiče hladké a další. Pokud zjistíte poškození, odešlete spotřebič do opravy. Provoz spotřebiče s poškozenými součástmi může být velmi nebezpečný.

f) Řezné kotouče musí být ostré a čisté. Správná údržba řezných prvků zajišťuje správný výkon a kvalitu obrábění.

g) Elektrický spotřebič a jeho příslušenství by měly být používány v souladu s tímto návodem, s ohledem na pracovní podmínky a prováděné práce.

5. Servis

a) Servis přístroje smí provádět pouze kvalifikovaný servisní technik. Při opravě nebo výměně musí být použity identické náhradní díly. Tím je zajištěn bezpečný provoz jednotky.

b) Aby se předešlo nebezpečí, smí poškozené přívodní kabely vyměnit pouze výrobce nebo jeho zástupce.

6. Bezpečnostní předpisy pro stolní pily

- Při práci se spotřebičem vždy používejte bezpečnostní prvky na spotřebiči.

- Při řezání úzkých obrobků použijte tlačný mechanismus.

- V žádném případě se nesmíte dotýkat řezacího kotouče za chodu stroje.

- Před čištěním kotouče nebo odstraňováním zablokované součásti v zubech kotouče vždy vypněte stroj.

- Pokud dojde k zablokování otáčení kotouče v důsledku vniknutí většího kusu obrobku do stroje, je nutné stroj rychle vypnout, aby nedošlo k poškození motoru pily.

- Nepoužívejte řezné kotouče, které jsou silnější nebo jejichž rozteč zubů je menší než tloušťka dělicího klínu.

- Před zahájením práce zkontrolujte, zda je veškeré příslušenství pevně utaženo.
- Zajistěte dostatečnou oporu na koncích a stranách pracovního stolu, aby se obrobek během řezání nepohyboval.
- Aby nedošlo k vymrštění částí obrobku, je nutné: udržovat kotouč čistý, kotouč musí být ostrý, doraz musí být v poloze rovnoběžné s kotoučem, zkontrolovat, zda jsou řezný kotouč a všechny přírubové kroužky čisté a zda drážkované strany kroužků přiléhají ke kotouči.
- Při řezání nepřehánějte své ruce, abyste předešli nehodám.
- Držte rukojeť pevně a bezpečně, aby vám nevyklouzla z ruky.
- Stroj se nesmí používat k řezání jiných předmětů než dřeva.
- Vyměňte opotřebované dorazy v pracovním stole.

Používejte ochranu sluchu

Používejte ochranné brýle.

Používejte příslušenství chránící před

prachem Nevystavujte zařízení dešti

Ovládání směru otáčení řezného kotouče

Prodlužovací část

Při používání prodlužovacích kabelů dbejte na to, aby jejich průřez odpovídal požadavkům výrobce. Průřez prodlužovacího kabelu nesmí být menší než hodnota uvedená na spotřebiči.

Délka prodlužovacího kabelu - požadovaný průřez

²do 15 m - 1,5

mm 15-40 m - 2,5

mm²

4. Instalace a nastavení

Vybalení spotřebiče

Vyjměte pilu z obalu a příslušenství, paralelní vodítko a diagonální vodítko. Položte přístroj na pevný povrch nebo pracovní stůl. Zkontrolujte jednotku a příslušenství z hlediska poškození a kompletnosti.

Před uvedením do provozu

- Musí být umístěn tak, aby byl bezpečný. Pokud je to možné, měl by být přístroj umístěn na pracovním stole nebo na přišroubovaném podstavci.
- Před spuštěním přístroje musí být řádně připevněny všechny ochranné kryty a bezpečnostní zařízení.
- Kotouč se musí volně pohybovat.
- Neřežte dřevo, které obsahuje cizí tělesa, jako jsou šrouby, svorníky, panty nebo jiné kovové části.
- Před spuštěním se ujistěte, že je pilový kotouč správně namontován a přišroubován a že se všechny pohyblivé části volně pohybují.
- Před připojením spotřebiče do zásuvky se ujistěte, že jmenovité napětí zásuvky odpovídá údajům na spotřebiči.
- Před zapnutím spotřebiče se ujistěte, že klíče a jiné nástroje nejsou v pohyblivých částech spotřebiče.

Instalace rozšiřujícího prvku

Povolte šroub na posuvné rukojeti, umístěte rukojeť do otvoru pod stolem a šroub opět utáhněte. Rukojeť můžete posouvat v závislosti na nastavení řezu. Jakmile je rukojeť na svém místě, utáhněte šroub pod stolem, aby se zajistila.

Montáž a výměna disku

POZNÁMKA: Před tímto úkonem odpojte přístroj ze zásuvky POZNÁMKA: Ujistěte se, že je kryt pily dobře osvětlen.

Vyšroubujte tři šrouby umístěné v zarážce stolu a poté ji demontujte. Pomocí kliky otočte doleva a roztáhněte kotouče co nejvíce. Pomocí klíčů odšroubujte kotouč a vyměňte jej za nový. Zapamatujte si pořadí úkonů. Zuby kotouče musí být ve směru vypínače napájení.

Montáž rozdělovacího klínu a krytu

POZOR: Před tímto úkonem odpojte přístroj ze zásuvky **POZNÁMKA:** Po každé výměně disku znovu umístěte dělicí klín.

POZNÁMKA: Ujistěte se, že je kryt pily dobře osvětlen.

Povolte šrouby pomocí vhodného klíče a nastavte klín rozdělovače tak, aby mezera mezi klínem a nožem byla 5 mm. Zkontrolujte, zda jsou nůž a klín v jedné rovině (překrývají se). Zkontrolujte, zda se kotouč volně otáčí.

Instalace paralelního vedení

Umístěte paralelní vodítko do lišty měřicí stupnice. Přes okénko zkontrolujte vyrovnaní. Sklopte rukojeť a zajistěte vodítko na místě. Abyste dosáhli dokonale rovnoběžného výřezu, zkontrolujte vzdálenost mezi vodítkem a nožem ve dvou polohách změřte odpovídajícím způsobem.

Zvedání a spouštění řezného kotouče

Řezný kotouč lze zvedat nebo spouštět pomocí kliky. Otočením kliky doleva se kotouč sníží. Otáčením doprava se kotouč zvedne.

Naklonění štítu

Nastavovací knoflík slouží k naklápění kotouče do úhlu maximálně 45°. Nastavte kotouč na 90° a 45° vůči stolu. Požadovaný úhel lze odečíst ze stupnice. Otáčením seřizovacího knoflíku doleva uvolněte mechanismus. Otočením knoflíku a jeho posunutím doprava zvolte požadovaný úhel. Ukazatel byl z výroby nastaveno na 90° nebo 45°. Tyto hodnoty se však mohly změnit v důsledku pohybu během přepravy. Nastavení pily je proto nutné zkontrolovat. Za tímto účelem následující:

POZNÁMKA: Předtím odpojte přístroj od elektrické zásuvky.

Umístěte desku ve tvaru T na horní část stolu a přiložte ji k čepeli kotouče. Patka talíře musí ležet rovnoběžně s celou délkou kotouče. Pokud tomu tak není, upravte ukazatel. Za tímto účelem vyšroubujte šroub a nastavte ukazatel. Velmi užitečné jsou stupně vyznačené na diagonální stupnici. Přesné měření lze provést pomocí nastavitelného úhlu.

POZNÁMKA: Po provedení nastavení doporučujeme jednotku vyzkoušet a zkontrolovat, zda pracuje v souladu s nastavením.

Nastavení šikmého vedení.

POZNÁMKA: Předtím odpojte přístroj od elektrické zásuvky.

Umístěte úhломěr na diagonální vodítko, posuňte úhломěr k noži, dokud se noha úhломěru nedotkne nože. Posuňte úhlopříčné vedení tak, aby byla noha měřidla po celé délce rovnoběžná s ostřím. Vodítko zajistěte příslušným šroubem. Stejně postupujte při nastavování úhlů 90° a 45°. Přesné nastavení není možné pomocí stupňových stupňů na vodítku úkosu. Doporučujeme použít nastavitelný ocelový úhломěr.

Odsávání prachu.

Vdechování prachu je zdraví nebezpečné a malé prachové částice, které se shromažďují ve vzduchu, vytvářejí výbušnou směs. Při používání přístroje v uzavřených prostorách proto používejte odsávací zařízení nebo vysavač, abyste zajistili dostatečné větrání v prostoru.

pokoj. Jednotka je vybavena zásuvkou pro připojení sací hadice (30 mm).

Vložte konektor s drážkovaným koncem do spojky a otočením ve směru hodinových ručiček jej zajistěte. Otočte sací hadici a vložte ji do vývodu. Druhý konec umístěte do skříně.

5. Uvedení do

provozu

POZNÁMKA: Před spuštěním přístroje vždy zkontrolujte následující body:

1. Je řezný kotouč řádně zašroubován?
2. Jsou všechny zajišťovací páky správně zajištěny?
3. Je rozváděcí klín v jedné rovině s diskem?
4. Byl namontován kryt štítu?
5. Nedotýkají se vodítka ostří?
6. Pohybuje se disk volně?
7. Jsou v zubech kotouče a dorazu zaseknuté nějaké dřevěné části?
8. Byly všechny obrobky odstraněny z pracovního stolu?
9. Byly odstraněny všechny nástroje?
10. Máte na sobě ochranné brýle?

Zapínání a vypínání

Pilu lze spustit stisknutím zeleného tlačítka. Před zahájením řezání vyčkejte, dokud pilový kotouč nedosáhne maximálních otáček.

Stisknutím červeného tlačítka pilu vypnete.

Jednotka je vybavena spínačem s ochranou proti opětovnému spuštění. V případě výpadku napájení ochranný systém jednotku vypne. Opětovné spuštění je možné pouze pomocí tlačítka.

Ochrana proti přetížení

Jednotka je vybavena systémem ochrany proti přetížení. Po spuštění tohoto systému počkejte 30 minut, než jednotku znovu zapnete. Nejprve stiskněte tlačítko odpojení napájení a poté jednotku spustěte.

Brzdy

Zařízení je vybaveno brzdou. Kotouč se zastaví za méně než 10 sekund. Pokud je tato doba překročena, je nutné brzdu opravit. Oprava by měla proběhnout v autorizovaném servisním středisku a měl by ji provést odborník. Nepoužívejte stroj, jehož brzda je poškozená.

6. Provozní režim

Před prvním použitím stroje.

UPOZORNĚNÍ: Abyste předešli nebezpečným situacím, seznamte se se všemi nastaveními, spínači a bezpečnostními mechanismy přístroje.

Řezání

Při podélném řezání dřevěných dílů používejte paralelní vodítko. Vodítko umístěte na levou stranu pracovního stolu. Pomocí stupnice na stole nastavte vodítko podle potřeby. Zatlačením páčky dolů vodítko zajistěte.

1. Vyjměte diagonální vodítko ze stolu
2. Připojte paralelní vodítko
3. Pomocí kliky pro nastavení výšky nastavte kotouč tak, aby byl přibližně 2 mm nad obrobkem.

4. Spustíte motor a počkejte, až disk dosáhne maximálních otáček.

POZNÁMKA: Před spuštěním udržujte vzdálenost přibližně 3 cm od přední části disku. stroj. Strana obrobku musí být dokonale rovná. Ruce držte ve vzdálenosti nejméně 10 cm od pilového kotouče.

5. Obrobek pomalu přibližujte ke kotouči. Při posunu po vodítku přitlačte obrobek ke kotouči.

Obrobek musí být posouván směrem ke kotouči oběma rukama. Obrobek nevytahujte. V případě potřeby nejprve vypněte motor, aniž byste měnili polohu obrobku. Třísky, které zůstaly na stole, se nesmí odstraňovat rukou. Lze je odstranit až po vypnutí stroje. Pokud je obrobek velký, podepřete jej něčím na konci, aby během řezání nespádl.

Řezání tenkých obrobků o tloušťce menší než 120 mm.

- Přesuňte paralelní vodítko do správné polohy
- Při řezání používejte tlačný ovladač
- Přesuňte obrobek na konec dělicího klínu.

Řezání tenkých součástí o tloušťce menší než 30 mm.

- Přesuňte paralelní vodítko do správné polohy
- Obrobek posuňte pomocí tlačného zařízení až na konec.
- Na konci řezání se dlouhý obrobek zajistí nakloněním.

Řezání podélných řezů

Jedná se prakticky o stejnou operaci s tím rozdílem, že číselník je nastaven v požadovaném úhlu.

POZNÁMKA: Při provádění této operace musí být paralelní vodítko nainstalováno pouze na pravé straně nože.

Pokosový řez

1. Vyjměte paralelní vodítko a vložte úhelník do vodítka stolu.
2. Nastavte kotouč na požadovanou výšku
3. Před spuštěním stroje přesuňte obrobek na vodící doraz úkosu a přidržte jej přibližně 3 cm od přední části kotouče.
4. Spustíte stroj a počkejte, až disk dosáhne maximálních otáček.
5. Posuňte obrobek po vodítku. Po dokončení stroj vypněte a obrobek vytáhněte.
6. Obrobek během řezání nikdy nevytahujte. V případě potřeby stroj nejprve vypněte a počkejte, až se kotouč přestane otáčet.

Pokosový řez

Jedná se prakticky o stejnou operaci s tím rozdílem, že číselník je nastaven v požadovaném úhlu.

POZNÁMKA: Úkosoměr používejte pouze na pravé straně stolu. Neřežte příliš malé předměty.

Řezání pod vodorovným úhlem

Při této operaci musí být šikmé měřidlo umístěno pod požadovaným úhlem. Obrobek položte na šikmý metr. Zapněte přístroj a začněte pracovat.

10. Údržba a ochrana životního prostředí

- Prach a nečistoty na stroji a pracovním stole musí být pravidelně odstraňovány.
- K čištění plastových částí zařízení nepoužívejte žádné korozivní prostředky.

Čištění závitových tyčí

Tato činnost by se měla provádět alespoň jednou ročně.

POZNÁMKA: Před prováděním jakékoli údržby odpojte přístroj od elektrické zásuvky.

Položte jednotku na bok. Otočením příslušných šroubů sejměte spodní základnu. Očistěte závitové tyče a namažte je vhodným mazivem.

POZNÁMKA: Před prováděním jakékoli údržby odpojte přístroj od elektrické zásuvky.

POZNÁMKA: Použité elektrické zařízení by nemělo být vyhazováno do domovního odpadu. Měla by být skladována odděleně v souladu se směrnicí ES 202/96 o odpadních elektrických zařízeních a měla by být likvidována způsobem bezpečným pro životní prostředí.

Elektronický odpad odevzdávejte na místních sběrných místech pro elektrospotřebiče.

Skladování a likvidace obalů by měly probíhat v souladu s místními předpisy. Podrobnosti vám poskytnou příslušné osoby odpovědné za tyto záležitosti.



Elektrické výrobky se nesmí likvidovat společně s domovním odpadem. Musí být likvidovány ve specializovaných recyklačních zařízeních. Informace o likvidaci elektrospotřebičů získáte na místních úřadech.

ZPLNOMOCNĚNÝ ZÁSTUPCE VÝROBCE:

FOREINTRADE SP. Z O.O.; GROCHOWSKA 341 LOK.174; 03-822 WARSZAWA

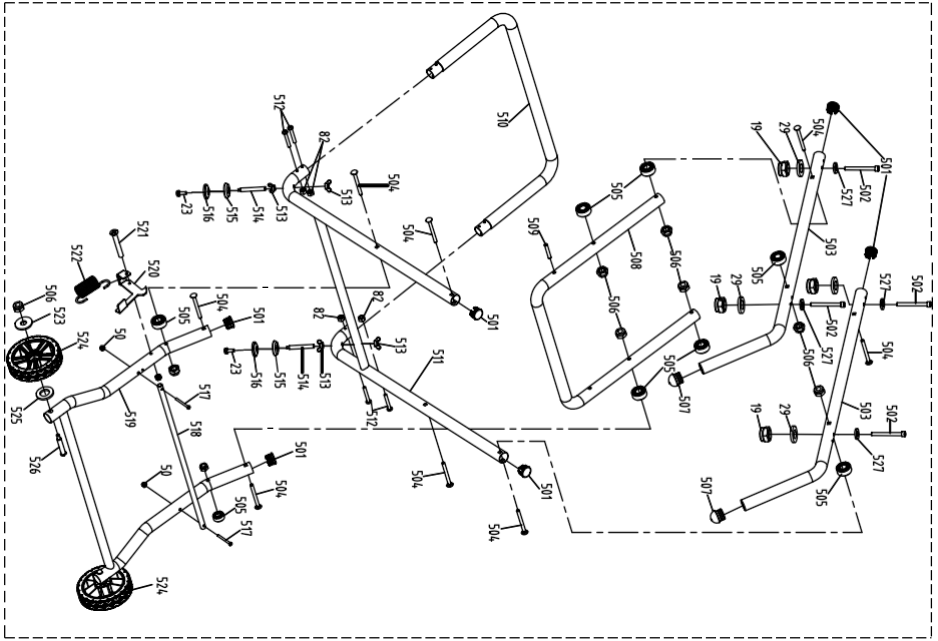
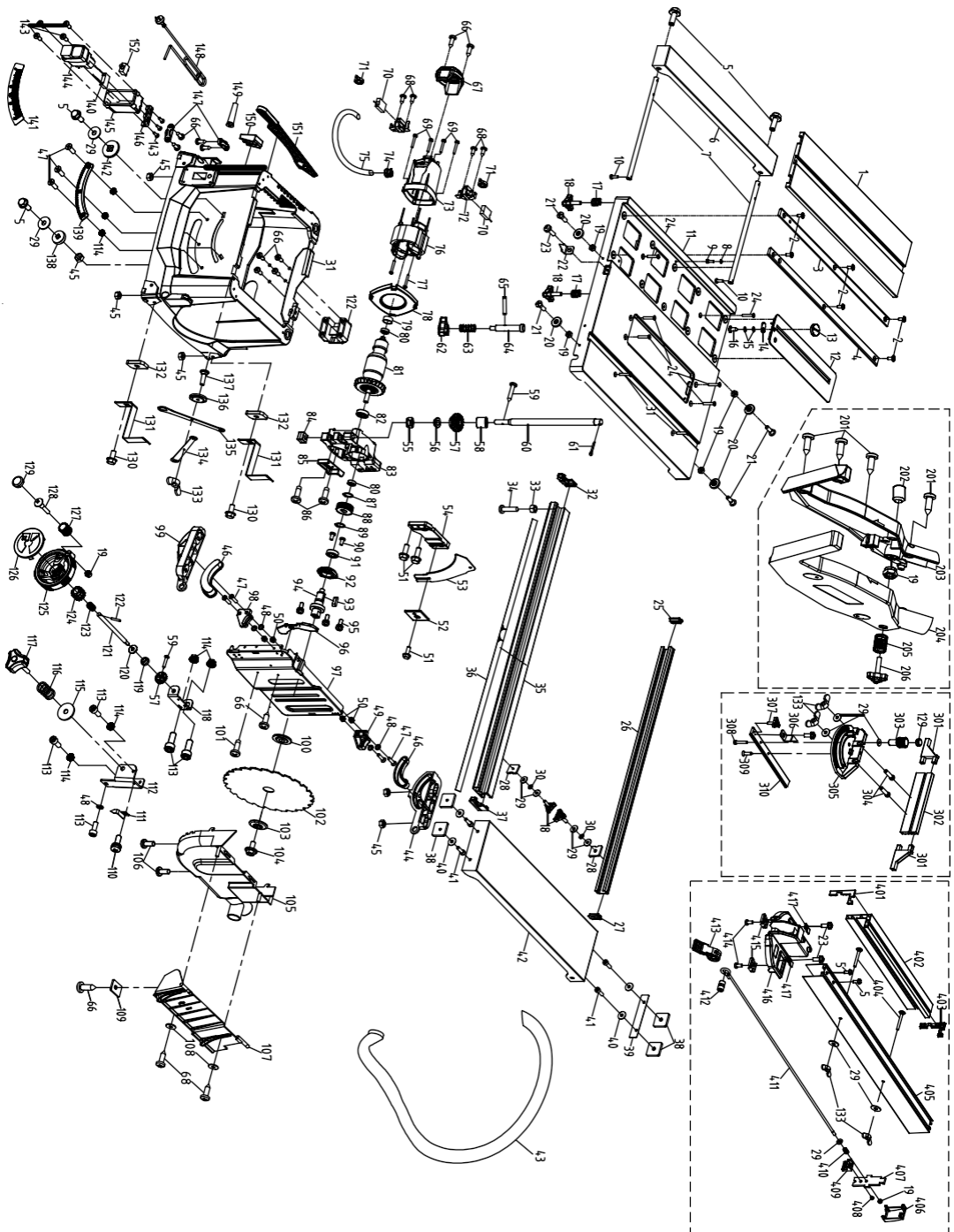


Bezpečná práce se spotřebičem je možná pouze tehdy, pokud jste si přečetli všechny informace o provozu a bezpečnostních opatřeních a důsledně dodržujete pokyny uvedené v tomto návodu.

Kromě toho si přečtěte část příručky věnovanou bezpečnostním pravidlům Před prvním použitím přístroje si vyžádejte praktickou ukázkou.



Používejte vhodnou ochranu sluchu, abyste zabránili jeho poškození. Používejte ochranné brýle.



Ne.	Popis	Mn ožs tví	Ne.	Popis	Mn ožs tví
1	Stůl AL push	1	52	Svorka na nýtovací nůž	1
2	šroub	6	53	Nýtovací nůž	1
3	plastová vodicí lišta A	1	54	Držák na nýtovací nůž	1
4	plastová vodicí lišta B	1	55	Poznámka k zámku	1
5	Šestihranný šroub	6	56	podložka kuželového ozubeného kola	1
6	levý výsuvný stůl	1	57	kuželové ozubené kolo	2
7	prodlužovací tyč	2	58	Blok limitů	1
8	Pružinová podložka	1	59	Samořezné šrouby	2
9	Nástrčné šrouby	1	60	výškový klikový hřídel	1
10	Samořezné šrouby	2	61	dělený kolík	1
11	Tabulka	1	62	Knoflík	1
12	vkládací deska	1	63	Spring	1
13	zámek vkládací desky	1	64	Zámkový kolík	1
14	vkládací deska Pojistná matice	1	65	Pružinový kolík	2
15	Podložka	2	66	Samořezné šrouby	12
16	Samořezné šrouby	1	67	zadní kryt motoru	1
17	Spring	2	68	Samořezné šrouby	6
18	Knoflík	4	69	Šrouby s křížovou hlavou	4
19	Poznámka k zámku	11	70	Kartáč	2
20	vodicí váleček	4	71	Spring	1
21	Ramenní šrouby	4	72	držák kartáčů	2
22	Tabulkový indikátor	1	73	Motorový dům	1
23	Šrouby s křížovou hlavou	6	74	Úleva od tahu	1
24	Šrouby	6	75	připojovací vodič motoru	1
25	kryt zadní prodlužovací tyče (levý)	1	76	Stator	1
26	zadní prodlužovací tyč	1	77	Šroub	2
27	kryt zadní prodlužovací tyče (pravý)	1	78	přepážkový kroužek	1
28	čtvercová poznámka	2	79	Ložiskové pouzdro	1
29	Podložka	15	80	Ložisko	2

30	pračka vln	2	81	armatura	1
31	Šrouby	2	82	Ložisko	1
32	Kryt přední prodlužovací tyče (vlevo)	1	83	Převodovka	1
33	Ořech	1	84	dvojnásobná matice	1
34	Šrouby	1	85	Spodní kryt nože	1
35	Přední prodlužovací tyč	1	86	Šrouby s křížovou hlavou	2
36	stupnice	1	87	C-kroužek	1
37	Kryt přední prodlužovací tyče (vpravo)	1	88	Zařízení	1
38	čtvercová poznámka	4	89	C-kroužek	1
39	Zámková deska	1	90	Šrouby s křížovou hlavou	2
40	Podložka		91	Ložisko	1
41	Nástrčné šrouby	4	92	Kryt převodovky	1
42	pravý rozkládací stůl	1	93	Plochý klíč	1
43	Vakuová hadice	1	94	Arbor	1
44	Zadní montážní deska	1	95	Šrouby s křížovou hlavou	3
45	Ořech	7	96	Spodní kryt nože	1
46	pouzdro čepu	2	97	Držák motoru	1
47	Šrouby	7	98	Přední otočný blok	1
48	Pružinová podložka	1	99	Přední montážní deska	1
49	zadní otočný blok	1	100	vnitřní příruba	1
50	Poznámka k zámku	6	101	Šrouby s křížovou hlavou	1
51	Šestihranný šroub	3	102	Pilový kotouč	1

Ne.	Popis	Mn ožs tví	Ne.	Popis	Mn ožs tví
103	Vnější příruba	1	206	Knoflík	1
104	Šestihranný šroub	1	301	Koncový uzávěr	2
105	Prachový žlab	1	302	Ohrada s úhelníkem	1
106	Šrouby s křížovou hlavou	2	303	Knoflík	1
107	Spodní kryt nože	1	304	Šroub vozíku	2
108	Podložka	2	305	Pokosový metr	1
109	Tisková deska	1	306	ukazatel pokosového měřítka	1
110	Šrouby s křížovou hlavou	1	307	Knoflík	1
111	ukazatel úhlu	1	308	Šestihranný šroub	1
112	Deska pro uchycení motoru	1	309	Šroub	1
113	Nástrčné šrouby	5	310	posuvná lišta pokosového měřítka	1
114	Ořech	14	401	Přední kryt plotu proti roztržení	1
115	Podložka	1	402	Roztržení plotu	1
116	Spring	1	403	Zadní kryt plotu proti roztržení	1
117	Knoflík	1	404	Šroub vozíku	2
118	Držák - hnací tyč	1	405	Roztržení plotu	1
119	objímka odolná proti opotřebení	1	406	zadní kryt plotu	1
120	velká plochá podložka	1	407	zajišťovací kus plotu	1
121	hnací tyč	1	408	šroub	1
122	Držák úhelníku	1	409	upínací blok plotu	1
123	jaro	1	410	plotová pružina	1
124	kuželové ozubené kolo	1	411	zajišťovací tyč plotu	1
125	Kuželové klikové kolo	1	412	zajišťovací hřídel plotu	1
126	kryt kola	1	413	zajišťovací páka plotu	1
127	Klikové kolo	1	414	Šrouby s křížovou hlavou	2
128	šroub	1	415	paralelní zastávka	2
129	uzávěr knoflíku	2	416	podpora plotu	1
130	Šestihranný šroub	2	417	Indikátor roztržení plotu	2
131	Držák plotu na roztržení	2	501	koncovka kulaté trubky	6
132	Čtvercová poznámka	2	502	Nástrčné šrouby	4
133	Poznámka ke křídlu	5	503	kloubová páka	2
134	nožový klíč A	1	504	Šroub vozíku	8
135	nožový klíč B	1	505	kroužek chůze	8
136	Knoflíkový kroužek	1	506	Poznámka k zámku	8
137	Šroub vozíku	1	507	horní koncovka stojanu	2
138	Kolečko pro nastavení úhlu 45	1	508	Potrubi U	1
139	hodnost zubu	1	509	pružinový kolík	1
140	kapacita	1	510	spojovací trubka pro zadní stojan	1
141	Úkosová stupnice	1	511	zadní stojan	1
142	Kolečko pro nastavení úhlu 90	1	512	Šroub	4
143	Šroub	7	513	poznámka ke křídlu	4
144	Přepínač	1	514	patní šroub	2
145	spínací skříňka	1	515	podpurná podložka pod nohy	2
146	deska s upínacím drátem spínače	1	516	plastová podložka pod nohy	2
147	deska pro upínání šňůr	2	517	šroub	2
148	Napájecí kabel	1	518	spojovací trubka pro přední stojan	1

149	ochrana šňůry	1	519	přední stojan	1
150	blok pro upevnění tlačné tyče	1	520	háček na západku	1
151	tlačná tyč	1	521	Šroub	1
152	Kabinet	1	522	pružina háčku zámku	1
153	ochrana proti přetížení	1	523	Podložka	2
201	Samorezné šrouby	4	524	Kola	2
202	Stavěcí šrouby	1	525	Podložka	2

PROHLÁŠENÍ O SHODĚ

Podle ISO/IEC Guide 22 a EN 45014

Autorizovaný zástupce výrobce: FOREINTRADE S.A.

Adresa zplnomocněného zástupce: Modrzewiowa 54, 05-555 Tarczyn.

PROHLAŠUJEME, ŽE VÝROBEK JE V SOULADU S EVROPSKÝMI NORMAMI.

Název produktu: Stolní pila (ochranná známka Kraft&Dele)

Model (komerční označení): KD3152

Údaje o výrobku: Výkon: 2800 W

Napětí: 230V

Prohlášení:

Výrobek, na který se toto prohlášení vztahuje, splňuje požadavky směrnic ES:

1. 2014/42/ES Směrnice o strojních zařízeních
2. 2011/65/EU Směrnice ROHS 2
3. 2000/14/ES Směrnice o emisích hluku
4. 2014/30/EU

Podle norem:

EN IEC 55014-1:2021; EN IEC 55014-1:2021; EN IEC 55014-2:2021; EN IEC 61000-3-2:2019/A1:2021; EN IEC 61000-3-11:2019; EN IEC 61000-3-11:2019

Certifikát číslo E8A 042661 0473 Rev. 06 vydaný společností TUV SUD Product Service GmbH (Ridlerstrasse 65, D-80339 Munchen, Německo) ze dne 21.6.2019.

Osoba odpovědná za vedení technických záznamů: Ma Dong Hui, Janówek, Larch Street.
54, 05-555 Tarczyn

Ma Dong Hui, Janówek, 07.12.2022