

# KRAFT&DELE

PROFESIONÁLNÍ

ROTAČNÍ KLADIVO KD3055 (58202)

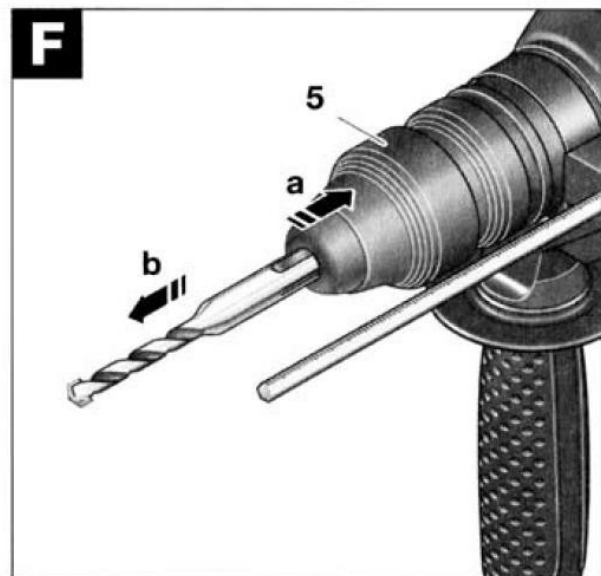
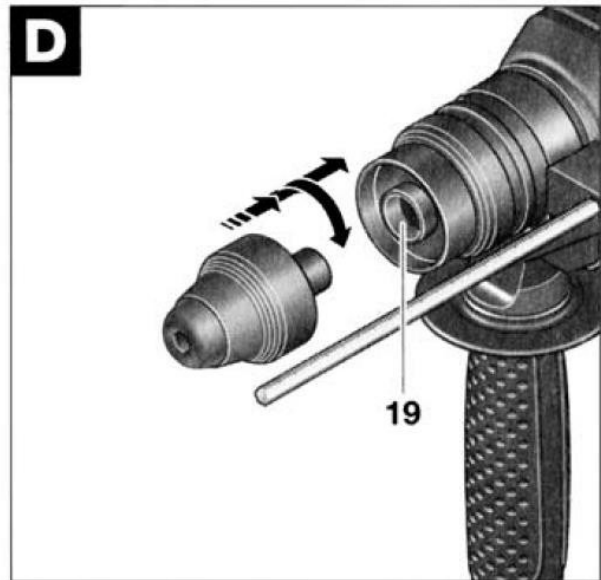
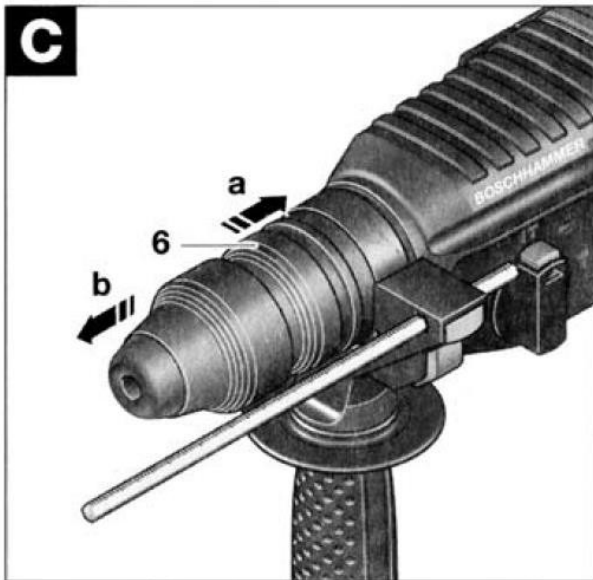
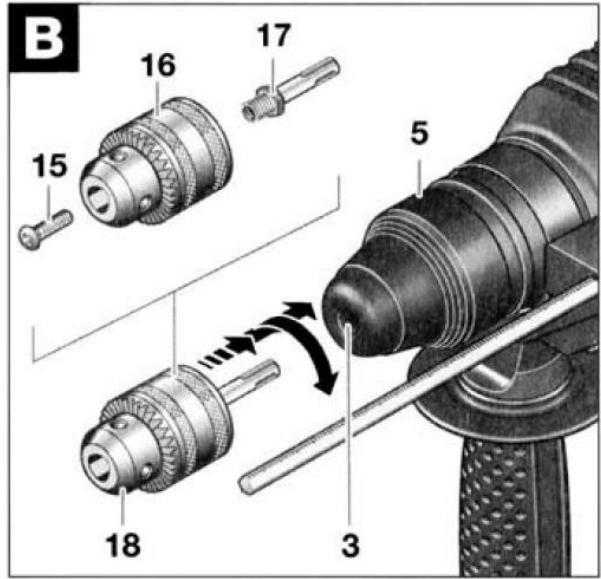
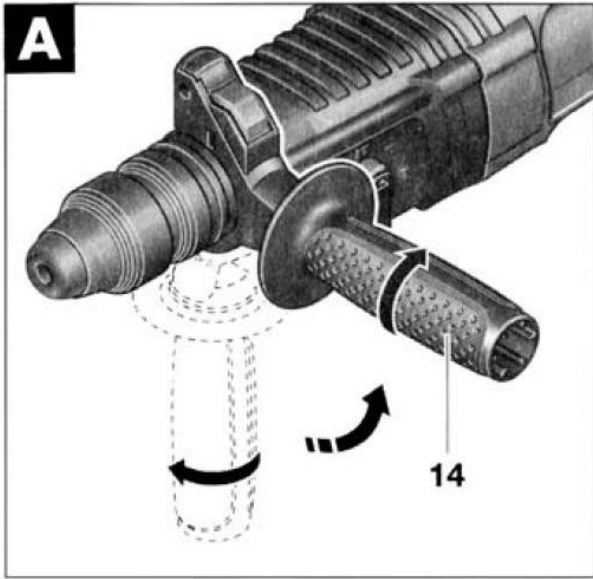
NÁVOD K POUŽITÍ

Překlad původních pokynů



Před použitím zařízení si přečtěte tuto uživatelskou příručku.





# 1 BEZPEČNOSTNÍ PRAVIDLA PRO ROTAČNÍ

## KLADIVA



Bezpečná práce se spotřebičem je možná pouze tehdy, pokud jste si přečetli všechny informace o provozu a bezpečnostních opatřeních a důsledně dodržíte pokyny uvedené v tomto návodu. Kromě toho si přečtěte část příručky věnovanou bezpečnostním pravidlům. Před prvním použitím přístroje si vyžádejte praktickou ukázkou.



Měla by se používat vhodná opatření na ochranu sluchu, aby se zabránilo jeho poškození. Používejte ochranné brýle.

Pokud má uživatel spotřebiče dlouhé vlasy, měl by je mít sepnuté. Při práci se spotřebičem noste oděv přiléhající k tělu, abyste zabránili zachycení kousku oděvu o spotřebič.

Prach vznikající při manipulaci se zařízením může být zdraví škodlivý, hořlavý nebo výbušný. Je třeba přijmout vhodná bezpečnostní opatření.

Některé druhy prachu jsou považovány za karcinogenní. Používejte vhodné zařízení na odstraňování prachu a protiprachovou masku.

Prach z lehkých kovů se může vznítit nebo explodovat. Pracovní prostor udržujte vždy v čistotě, protože směsi materiálů jsou obzvláště nebezpečné.

Pokud se kabel během provozu poškodí nebo přeruší, nedotýkejte se kabelu v místě přerušení a okamžitě vytáhněte zástrčku ze zásuvky. Nikdy nepracujte se zařízením, jehož kabel je přeříznutý.

Zařízení používaná ve venkovním prostředí připojte pomocí proudového chrániče s rozběhovým proudem do 30 mA. Nepoužívejte zařízení za deště nebo ve vlhkém prostředí.

Kabel vždy směřujte dozadu za zařízení.

**K vyhledání skrytých inženýrských sítí použijte vhodné detekční zařízení nebo zavolejte místního dodavatele inženýrských sítí.** Kontakt s elektrickými dráty může způsobit požár nebo úraz elektrickým proudem. Poškození přívodního plynového potrubí může způsobit výbuch. Poškození vodovodního potrubí způsobí škody na majetku nebo úraz elektrickým proudem.

Přístroj používejte pouze s nasazenou pomocnou rukojetí.

**Zajistěte obrobek.** Obrobek zajištěný upínacím zařízením nebo svěrákem je v bezpečnější poloze, než když je držen v ruce.

Nepokládejte přístroj na šroub, pokud není vypnutý.

Při práci s dlouhými šrouby buďte opatrní - hrozí nebezpečí uklouznutí. Při práci držte přístroj vždy pevně oběma rukama a zaujměte stabilní polohu. Vždy přístroj vypněte a počkejte, až se zastaví, než jej odložíte.

Nikdy nedovolte, aby spotřebič používaly děti.

Společnost Bosch může zajistit bezchybnou funkci spotřebiče pouze v případě, že je použito originální příslušenství určené pro tento typ spotřebiče.

### **Spojka proti přetížení**

Pokud dojde k zablokování nebo zaseknutí vrtáku, pohon vrtáku se zastaví. **Z**

**vzhledem k výsledným interakcím držte zařízení vždy pevně oběma rukama a zaujměte stabilní polohu.**

## **2. SPECIFIKACE**

Napětí	230V~
Frekvence	50Hz
Příkon	2700W
Jmenovitá rychlost	0-1100 OTÁČEK ZA MINUTU
Počet úderů	0-4900BPM
Maximální kapacita vrtání:	
Beton	26 mm
Ocel	13 mm
Dřevo	30 mm
Stěna	68 mm
Energie nárazu na náraz	5J
Rukojeť SDS+	Ano
Směr	Vlevo/vpravo
Hmotnost	3,2 kg
Třída ochrany	II

Výše uvedené údaje se vztahují na jmenovité napětí: 230/240 V. Specifikace se mohou lišit pro nižší úrovně napětí nebo modely specifické pro danou zemi.

Ponechte si objednáací číslo zařízení, protože obchodní názvy jednotlivých zařízení se mohou lišit.

## **Informace o hluku/vibracích**

Naměřené hodnoty byly stanoveny v souladu s normou EN 50144.

Vážené hladiny hluku jsou:

Hladina akustického tlaku: 91 dB(A):

Hladina akustického výkonu: 104 dB(A):

### **Používejte ochranu sluchu!**

<sup>2</sup>Vážené zrychlení je obvykle 12 m/s .

## **Účel**

Tyto jednotky jsou určeny pro příklepové vrtání do betonu, cihel a kamene. Jsou vhodné i pro bezpříklepové vrtání do dřeva, kovu, keramiky a plastů.

Vhodná jsou také elektronicky řízená zařízení s otáčením vlevo/vpravo.

pro šroubování a frézování závitů.

### **Součásti zařízení**

Otevřete rozkládací stránku s nákresem zařízení a nechte ji otevřenou, zatímco si budete číst obsah příručky.

Číslování součástí zařízení se vztahuje k výkresu v obrazové části.

1. Ruční rychloupínací sklíčidlo vrtáku
2. Rychlovýměnný držák vrtáků SDS-plus
3. Držák nástrojů (SDS-plus)
4. Prachový kryt
5. Uzamykatelný kryt
6. Pojistný kroužek rychloupínacího sklíčidla (2-26 DFR)
7. Přepínač směru otáčení (vlevo/vpravo) (2-26 RE/DRE/DFR)
8. Tlačítko zámku
9. Spínač s tlačítkem regulace rychlosti
10. Tlačítko pro odblokování
11. Volič režimů
12. Tlačítko na pomocné rukojeti
13. Omezovač hloubky
14. Pomocná rukojeť
15. Šroub sklíčidla vrtačky
16. Sklíčidlo vrtačky
17. Adaptér pro vrtací sklíčidlo SDS-plus
18. Připojitelné sklíčidlo vrtáku
19. Sklíčidlo vrtáku (2-26 DFR)
20. Přední kryt pro ruční rychloupínací sklíčidlo (2-26 DFR)
21. Upínací kroužek pro ruční rychloupínací sklíčidlo (2-26 DFR)
22. Upínací šroub protiprachového krytu
23. Omezovač hloubky prachového krytu
24. Prachovka teleskopické trubky
25. Křídlový šroub protiprachového krytu
26. Průvodce prachovým krytem
27. Univerzální sklíčidlo pro šroubování součástí

**Ne všechno příslušenství vyobrazené nebo popsané v této příručce je součástí standardní sady.**

## **3. NÁVOD K POUŽITÍ**

### **Pomocná rukojeť (obr. A)**

Používejte pouze zařízení s pomocnou rukojetí **14**.

Otočením pomocné rukojeti **14** do vhodné polohy lze dosáhnout neunavující, a tedy bezpečné pracovní polohy.

Uvolněte pomocnou rukojeť **14** proti směru hodinových ručiček a nastavte ji do požadované pracovní polohy. Zkontrolujte, zda je upínací pásek pomocné rukojeti umístěn v určené poloze v krytu.

Poté pomocnou rukojeť **14** znovu utáhněte otáčením ve směru hodinových ručiček.

### **Výběr vrtáků a držáků nástrojů**

Pro příklepové vrtání a sekání jsou nutné nástroje SDS-plus, které se vkládají do sklíčidla vrtáků SDS-plus.

Pro vrtání do oceli nebo dřeva, šroubování a frézování se používají nástroje bez SDS-plus (například vrtáky s válcovou stopkou). Pro tyto nástroje je nutné ruční rychloupínací sklíčidlo nebo vrtací sklíčidlo s korunkovým kolem.

**Nepoužívejte náradí bez SDS-plus pro příklepové vrtání nebo sekání!** Náradí bez SDS-plus a jejich sklíčidla se při příklepovém vrtání nebo sekání poškozují. Rychloupínací sklíčidlo vrtáku SDS-plus můžete snadno vyměnit za ruční rychloupínací sklíčidlo vrtáku, které je součástí sady.

### **Vložení sklíčidla vrtáků pro práci s nástroji bez SDS-plus (viz obr. B)**

Pro práci s nástroji bez SDS-plus (například vrtáky s válcovou stopkou) je nutné použít vhodné sklíčidlo.

Našroubujte adaptér SDS-plus **17** patřící k příslušenství do sklíčidla vrtačky s korunkovým kolem **16**. Sklíčidlo vrtačky zajistěte šroubem **15**.

Před vložením očistěte hřídel adaptéru a lehce namažte zasouvací konec.

Otáčivým pohybem zasuňte stopku vrtacího sklíčidla **18** do držáku nástroje **3**, dokud neuslyšíte zvuk aretace.

Dřík je zablokovaný. Zkontrolujte zablokování vytažením sklíčidla vrtačky.

### **Demontáž sklíčidla vrtačky**

Chcete-li sklíčidlo vrtáku **18** vyjmout, zatáhněte zajišťovací kryt **5** dozadu, zastavte v této poloze a vyjměte sklíčidlo vrtáku z držáku nástrojů.

### **Demontáž rychloupínacího sklíčidla vrtáku (viz obr. C)**

Posuňte pojistný kroužek **6** rychloupínacího sklíčidla dozadu (**a**), podržte jej v této poloze a vyjměte rychloupínací sklíčidlo z drážky vrtacího sklíčidla (**b**).

Rychlovýměnný držák bitů po vyjmutí chraňte před znečištěním.

### **Použití rychlovýměnného sklíčidla (viz obr. D)**

Před zasunutím rychlovýměnný držák bitů očistěte a bit lehce namažte.

Držte rychloupínací sklíčidlo vrtačky celou rukou. Zasuňte rychlovýměnné sklíčidlo vrtáku do drážky sklíčidla vrtáku **19** otáčivým pohybem, dokud neuslyšíte zřetelný zvuk aretace.

Rychlovýměnný držák vrtáků je zablokovaný. Zkontrolujte zablokování vytažením rychlovýměnného držáku vrtáků.

### **Vložení/výměna nástroje**

Při výměně nástrojů dávejte pozor, abyste si nezašpinili ochranný kryt proti prachu

#### **4. Nástroje SDS-plus**

Nástroj SDS-plus je navržen tak, aby se mohl volně pohybovat. To způsobuje, že když není nástroj zatížen, je mimo jeho střed. Během práce se však vrták automaticky soustředí. To nemá vliv na přesnost vrtání.

#### **Vložení nástroje SDS-plus (viz obr. E)**

Nasadte rychloupínací sklíčidlo SDS-plus **2** (viz: **Nasazení rychloupínacího sklíčidla**).

Před zavedením nástroj očistěte a lehce namažte hrot.

Vložte nástroj do držáku 3 otáčivým pohybem, dokud nástroj nezapadne na místo.

Nástroj je zablokován. Zkontrolujte zablokování zatažením za rychloupínací rukojeť vrtáku.

#### **Demontáž nástroje SDS-plus (viz obr. F).**

Posuňte zajišťovací kryt **5** dozadu (a), podržte jej v této poloze a vyjměte nástroj z držáku (b).

#### **Nářadí bez SDS-plus**

**Nepoužívejte nářadí bez SDS-plus pro příklepové vrtání nebo sekání!** Nástroje bez SDS-plus a jejich držáky se při příklepovém vrtání nebo sekání poškozuji.

#### **Vložení nástroje**

Nasadte nástroj na rychloupínací sklíčidlo s korunkovým kolem **18** (položka příslušenství) (viz: **Nasazení sklíčidla pro práci s nástroji bez SDS-plus**).

Otáčejte krytem sklíčidla vrtačky s korunkovým převodem proti směru hodinových ručiček, dokud se držák nástroje dostatečně neotevře. Vložte nástroj do středu držáku nástrojů a upněte sklíčidlo vrtačky rovnoměrně na všechny tři otvory.

#### **Vyjmutí nástroje**

Otáčejte krytem sklíčidla korunkového kola vrtáku proti směru hodinových ručiček, dokud nebudete moci nástroj vyjmout.

#### **Nářadí bez SDS-plus**

**Nepoužívejte nářadí bez SDS-plus pro příklepové vrtání nebo sekání!** Nástroje bez SDS-plus a jejich držáky se při příklepovém vrtání nebo sekání poškozuji.

#### **Vložení nástroje (viz obr. G)**

Nasadte nástroj na ruční rychloupínací sklíčidlo 1 (viz: **Nasazení rychloupínacího sklíčidla**).

Držte upínací kroužek **21** ručního rychloupínacího sklíčidla vrtáku v pevné poloze. Otáčením předního krytu **20** otevřete držák nástroje **3** dostatečně široce, abyste dosáhli polohy, do které můžete vložit nástroj.

Stále držte pojistný kroužek **21** v pevné poloze a otáčejte předním krytem **20** ve směru naznačeném šipkou, dokud neuslyšíte zřetelný zvuk při sklápění.

Zkontrolujte, zda je nástroj pevně usazen, a to tak, že za něj zatáhnete.

Poznámka: když otevřete držák nástrojů až na doraz, můžete při jeho zavírání slyšet zvuk při pádu, což je způsobeno konstrukcí jednotky. Držák nástrojů se nezavírá.

V tomto případě otočte předním krytem 20krát v opačném směru, než ukazuje šipka. Poté bude možné držák nástroje zavřít.

### **Vyjmutí nástroje (viz obr. H)**

Držte upínací kroužek **21** ručního rychloupínacího sklíčidla vrtáku v pevné poloze. Otáčením krytu **20** otevírejte držák nástroje **3** ve směru naznačeném šipkou, dokud nebudete moci nástroj vyjmout.

### **Nastavení hloubky vrtání (viz obr. I)**

Požadovanou hloubku vrtání **t** můžete nastavit pomocí hloubkového dorazu **13**.

Stiskněte tlačítko pomocné rukojeti **12** a zasuňte hloubkový doraz do pomocné rukojeti.

**14** tak, aby drážkovaná strana hloubkového dorazu směřovala dolů.

Nástroj SDS-plus zasuňte do držáku nástroje tak hluboko, jak to jen půjde **3**. V opačném případě může volnost pohybu nástrojů SDS vést k nesprávnému nastavení hloubky vrtání.

Vysuňte hloubkový doraz tak, aby vzdálenost mezi špičkou vrtáku a špičkou hloubkového dorazu odpovídala požadované hloubce vrtání **t**.

### **Odstraňování prachu pomocí nástavce pro odsávání prachu (položka příslušenství) Montáž**

#### **nástavce pro odsávání prachu (viz obr. K)**

K odstranění prachu je zapotřebí nástavec na odstraňování prachu (položka příslušenství) další). Během vrtání se odprašovací podložka ohýbá dozadu, takže odprašovací hlava je vždy proti vrtanému povrchu.

Stiskněte tlačítko pomocné rukojeti **12** a vyjměte hloubkový doraz **13**. Stiskněte tlačítko **12**.

a vložte podložku pro odstraňování prachu zepředu do pomocného držáku.

Připojte trubku pro odstraňování prachu (průměr: 19 mm, položka příslušenství) k otvoru krytu pro odstraňování prachu.

Vysavač (např. GAS) musí být typu vhodného pro materiál, na kterém bude práce prováděna.

Při odstraňování suchého prachu, který je obzvláště škodlivý pro zdraví nebo karcinogenní, použijte speciální typ stroje.

#### **Nastavení hloubky vrtání na adaptéru pro odsávání prachu (viz obr. L)**



Požadovanou hloubku vrtání **t** můžete nastavit také pomocí namontovatelné podložky pro odstraňování prachu.

Nástroj SDS-plus zasuňte do držáku nástroje tak hluboko, jak to jen půjde **3**. V opačném případě může volnost pohybu nástrojů SDS vést k nesprávnému nastavení hloubky vrtání.

Povolte křídlový šroub **25** krytu pro odstraňování prachu.

Stiskněte tlačítko pomocné rukojeti **12** a zasuňte hloubkový doraz do pomocné rukojeti.

**14** tak, aby drážkovaná strana hloubkového dorazu směřovala dolů.

Položte nástroj (bez spuštění) pevně na vrtaný povrch. Nástroj SDS musí spočívat na povrchu.

Vysuňte hloubkový doraz tak, aby vzdálenost mezi špičkou vrtáku a špičkou hloubkového dorazu odpovídala požadované hloubce vrtání **t**.

Zasuňte vodítko **26 podložky pro** odstraňování prachu do držáku tak, aby hlava podložky pro odstraňování prachu spočívala na vrtaném povrchu. Nezasouvejte vodítko **26** do teleskopické trubky **24** hlouběji, než je nutné, aby zůstala viditelná co největší část měřítka na teleskopické trubce **24**.

Znovu utáhněte křídlový šroub **25**. Povolte upínací šroub **22** na hloubkovém dorazu podložky pro odstraňování prachu.

Hloubkový doraz **23** nasuňte na teleskopickou trubku **24** tak, aby vzdálenost **t** znázorněná na obrázku **L** odpovídala požadované hloubce vrtání (vzdálenost mezi vnějším koncem vodítka **25** a vnitřní stranou hloubkového dorazu **23**).

V této poloze opět utáhněte přítlačný šroub **22**. **Uvedení do provozu**

### **Vždy použijte správné napětí**

Napětí zdroje musí odpovídat hodnotě uvedené na typovém štítku spotřebiče. Spotřebiče určené pro provoz při 230 V mohou pracovat i při 220 V.

### **Nastavení provozního režimu**

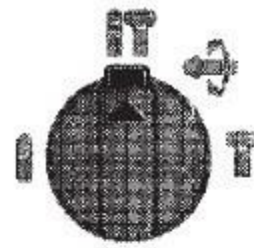
Pomocí voliče provozních režimů **11** zvolte provozní režim jednotky.

**Provozní režim měňte pouze při vypnutém přístroji!** V opačném případě může dojít k poškození přístroje.

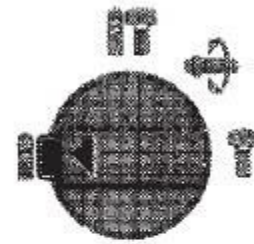
Chcete-li změnit provozní režim, stiskněte blokovací tlačítko **10** a přepínač provozních režimů **11** nastavte do požadované polohy, dokud se neozve zvuk blokování.



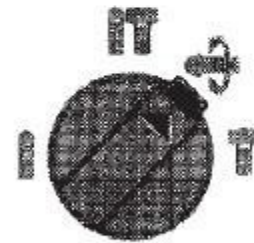
Pro příklepové vrtání do betonu a kámen



Pro vrtání do oceli nebo dřeva, pro šroubování a frézování.



Nastavení polohy sekání (Vario-Lock)




Pro sekání



### Nastavení směru otáčení

Směr otáčení přístroje můžete změnit pomocí přepínače směru otáčení **7**. **Směr otáčení měňte pouze při vypnutém přístroji!** V opačném případě může dojít k poškození zařízení.

Otáčení vpravo: otočte přepínač směru otáčení **7** na obou stranách až na doraz. 

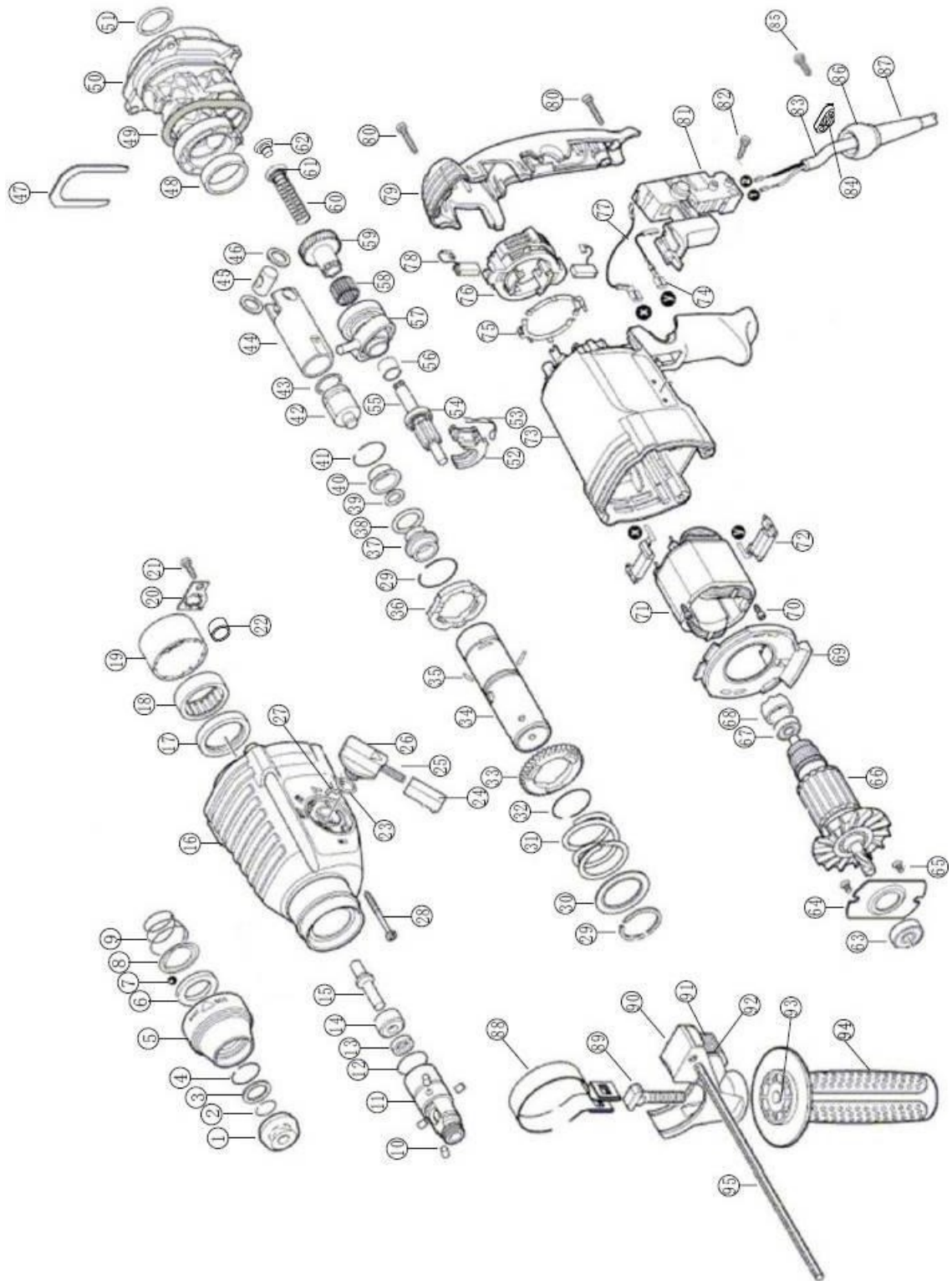
 Otáčení vlevo: otočte přepínač směru otáčení **7** na obou stranách až na doraz Pro příklepové vrtání a sekání vždy nastavte směr otáčení vpravo.

### Ochrana životního prostředí



Elektrické výrobky se nesmí likvidovat společně s domovním odpadem. Musí být likvidovány ve specializovaných recyklačních zařízeních. Informace o způsobu likvidace elektrospotřebičů získáte na místních úřadech.

# KONSTRUKCE ZAŘÍZENÍ



## SEZNAM DÍLŮ

Ne.	Popis	Množství	Ne.	Popis	Množství
1	Obálka	1	49	O-KROUŽEK	1
2	Kroužek	1	50	Obojky	1
3	Kroužek	1	51	O-KROUŽEK	1
4	Kroužek	1	52	Součást zařízení	1
5	Zajišťovací pouzdro	1	53	Pružinová svorka	1
6	Kroužek	1	54	Kuličkové ložisko	1
7	Míč	1	55	Hřídél	1
8	Nosná deska	1	56	Jehlové pouzdro	1
9	Spring	4	57	Obálka	1
10	Váleček	1	58	Jehlové pouzdro	1
11	Pouzdro	1	59	Součást zařízení	1
12	O-KROUŽEK	1	60	Spring	1
13	Olejové těsnění	1	61	Pouzdro	1
14	Kroužek	1	62	Podložka	1
15	Šroub	1	63	Kuličkové ložisko	1
16	Kryt převodovky	1	64	Obálka	1
17	Olejové těsnění	1	65	Šroub	2
18	Jehlové pouzdro	1	66	Součást zařízení	1
19	Pouzdro	1	67	Kuličkové ložisko	1
20	Podložka	1	68	Pouzdro	1
21	Šroub	1	69	Kroužek	1
22	Jehlové pouzdro	1	70	Šroub	2
23	O-KROUŽEK	1	71	Součást zařízení	1
24	Tlačítko přepínače	1	72	Box	1
25	Spring	1	73	Skříň motoru	1
26	Knoflík	1	74	Kabel	1
27	Součást zařízení	1	75	Spínací prvek	2
28	Šroub	4	76	Prvek štětce	1
29	Kroužek	1	77	Kabel	1
30	Součást zařízení	1	78	Kartáč	2
31	Spring	1	79	Obálka	1

32	Kroužek	1	80	Šroub	3
33	Součást zařízení	1	81	Přepínač	1
34	CYLINDER	1	82	Šroub	1
35	Kolík	1	83	Kabel	1
36	Součást zařízení	1	84	Kabelová součást	1
37	Součást zařízení	1	85	Šroub	1
38	O-KROUŽEK	1	86	Součást zařízení	1
39	O-KROUŽEK	1	87	Plášť kabelu	1
40	Součást zařízení	1	88	Součást zařízení	1
41	Kroužek	1	89	T-šroub	1
42	Součást zařízení	1	90	Rukojeť	1
43	O-KROUŽEK	1	91	Součást zařízení	1
44	Píst	1	92	Spring	1
45	Pístní čep	1	93	Čepice	1
46	Kroužek	1	94	Přídavná rukojeť	1
47	Součást zařízení	1	95	Hloubkoměr	1
48	Pouzdro	1	96		

ZPLNOMOCNĚNÝ ZÁSTUPCE VÝROBCE:

FOREINTRADE Sp. z o. o.; Grochowska 341 lok. 174; 03822 Varšava

## PROHLÁŠENÍ O SHODĚ

Podle ISO/IEC Guide 22 a EN 45014

**Autorizovaný zástupce výrobce:** FOREINTRADE SP. Z O.O.

**Adresa zplnomocněného zástupce:** 03822 Varšava.

PROHLAŠUJEME, ŽE VÝROBEK JE V SOULADU S EVROPSKÝMI NORMAMI.

**Název produktu:** Příklepová vrtačka (ochranná známka Bestcraft)

**Model (obchodní označení):** 58202 / KD3055

**Údaje o výrobku:** Příkon: 2700W

Napětí: 230V

**Prohlášení:**

Výrobek, na který se toto prohlášení vztahuje, splňuje požadavky směrnic ES:

1. Směrnice 2005/95/ES LVD
2. 2006/42/ES Směrnice o strojních zařízeních
3. 2011/65/EU Směrnice ROHS 2
4. 2000/14/ES Směrnice o emisích hluku

**Podle norem:**

EN 60745-1:2009+A11; EN 60745-2-6:2010, ZEK 01.4-08/11.11; EN50581:2012; EN ISO 3744:2011

Certifikát číslo AM 50229019 0001 a AN 50229020 0001 vydaný společností TUV Rheinland LGA Products GmbH (Tillystrasse 2, 90431 Norimberk, Německo) ze dne 25.7.2012.

Osoba odpovědná za vedení technických záznamů: Ma Dong Hui, Grochowska 341 lok. 174; 03822 Varšava.

Ma Dong Hui, Varšava, 10.07.2019