

# KRAFT&DELE

PROFESIONÁLNÍ

**LAMELOVÝ STROJ  
KD1960  
NÁVOD K POUŽITÍ  
Překlad návodu k obsluze**



**Před použitím přístroje si přečtěte tuto příručku.**



# PROHLÁŠENÍ O SHODĚ

Podle ISO/IEC Guide 22 a EN 45014

**Autorizovaný zástupce výrobce:** Zástupce: Foreintrade S.A.

**Adresa zplnomocněného zástupce** JANÓWEK, UL.MODRZEWIOWA 54 05-555 TARCZYN

PROHLÁŠUJEME, ŽE VÝROBEK JE V SOULADU S EVROPSKÝMI NORMAMI.

**Název produktu:** Lamella stroj (ochranná známka Kraft&Dele)

**Model (komerční označení):** KD1960

**Údaje o výrobku:** Jmenovitý výkon: 1250 W

Napětí 230V / 50Hz

## Prohlášení:

Výrobek, na který se toto prohlášení vztahuje, splňuje požadavky směrnic ES:

1. 2006/42/ES Směrnice o strojních zařízeních
2. 2011/65/EU Směrnice ROHS 2
3. 2000/14/ES Směrnice o emisích hluku

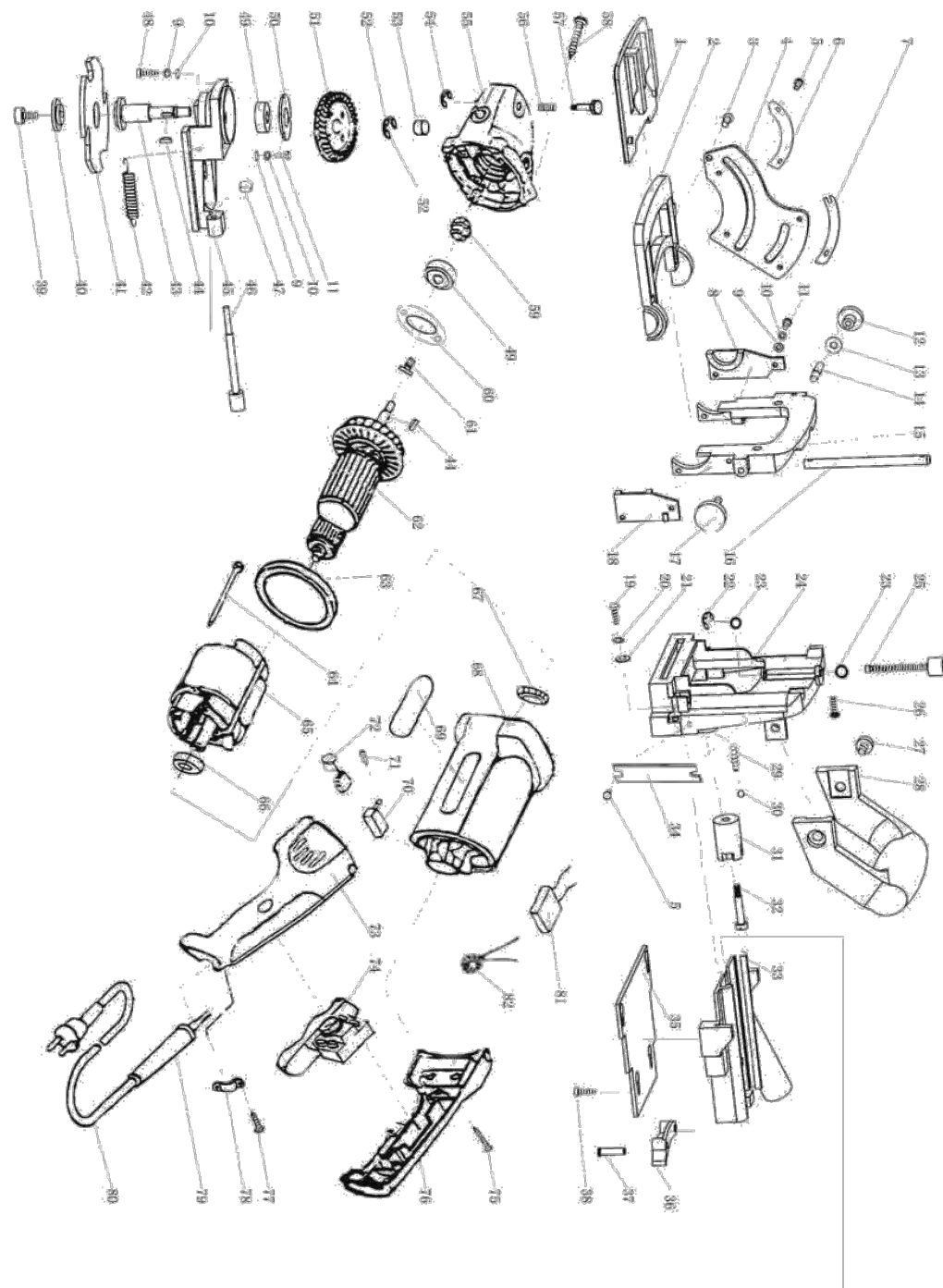
## Podle norem:

EN60745-1:2009+A11:2010; EN60745-2-19:2009+A1:2010; EN 50581:2012; EN ISO 3744:2011

Certifikát č. 191000532HZH-V1 vydaný společností Intertek Testing Services Hangzhou (16 No. 1 Ave., Xiasha Economic Development District, Hangzhou 310018, Čína) ze dne 08.11.2019.

Osoba odpovědná za vedení technických záznamů: MODRZEWIOWA 54 05-555 TARCZYN.

Ma Dong Hui, TARCZYN 26.03.2020



Biscuit Jointer M1J-KZ-100 Exploded drawing

## Ovládání hloubky řezu

**POZNÁMKA:** Po výměně kotouče vždy zkontrolujte hloubku řezu.

1. Vypněte nářadí, vytáhněte kabel a počkejte, až se všechny pohyblivé části zcela zastaví.
2. Vytáhněte modul motoru (14) co nejvíce dozadu.
3. Pomocí knoflíku (6) nastavte maximální hloubku řezu.
4. Posuňte modul motoru dopředu a ujistěte se, že zástrčka zapadla do drážky v seřizovacím knoflíku (6).
5. Otočte kotouč tak, aby jeden ze zubů směřoval přímo dopředu.
6. Změřte vzdálenost mezi zubem a stranou základny.
7. Tato vzdálenost nesmí být větší než 18 mm.

## Nastavení hloubky řezu

V případě potřeby lze hloubku řezu nastavit podle následujícího obrázku.

1. Vytáhněte modul motoru (14) co nejvíce dozadu.
2. Vyjměte zástrčku.
3. Hloubku řezu nastavíte otáčením šroubu za zarážkou.
4. Postup opakujte, dokud nedosáhnete správné hloubky řezu.
5. Vraťte kolík na místo.

## KONZERVACE

**POZNÁMKA:** Před čištěním/údržbou nářadí vypněte, vytáhněte kabel a počkejte, až se všechny pohyblivé části zastaví.

### Čištění

- Dbejte na čistotu větracích otvorů, abyste zabránili přehřátí motoru.
- Nářadí pravidelně čistěte měkkým hadříkem, nejlépe po každém použití.
- Ujistěte se, že se ve větracích otvorech nenachází prach nebo nečistoty.
- Pokud znečištění nelze odstranit, použijte měkký hadřík navlhčený mýdlovou vodou.
- Nepoužívejte rozpouštědla, jako je benzín, alkohol, čpavek apod. Mohlo by dojít k poškození součástí vyrobených z plastu.

### Úložiště

- Po každém použití nářadí a příslušenství důkladně očistěte.
- Nástroj skladujte na chladném a suchém místě, mimo dosah dětí, v e stabilní a bezpečné poloze. Nářadí neskladujte při příliš vysoké nebo příliš nízké teplotě.
- Chraňte nástroj před přímým slunečním zářením. Pokud je to možné, skladujte nářadí na tmavém místě.
- Nářadí neskladujte v plastovém sáčku, protože by se v něm mohla hromadit vlhkost.

ZPLNOMOCNĚNÝ ZÁSTUPCE VÝROBCE:

Foreintrade Sp. z o.o.

Grochowska 341 lok.174; 03-822 Varšava

## Biscuit Jointer MIJ-KZ-100 Exploded drawing bill

NO.	Part name	Qt.	NO.	Part name	Qt.
1	Pillow board	1	44	Woodruff key 3X10	2
2	Turning board	1	45	Fore cover	1
3	Locking screw (screw board)	1	46	Limit screw (circlip for shaft 4)	1
4	Scale board	1	47	Nut M6	1
5	Screw M3X3.5	6	48	Screw M4X18	4
6	Ruler (1)	1	49	Bearing 6000-2Z	2
7	Ruler (2)	1	50	Bearing cover	1
8	Orientation board (left)	1	51	Big gear	1
9	Plain washer 4	4	52	Circlip for shaft 9	1
10	Spring washer 4	4	53	Oil bearing	1
11	Screw M4X10	4	54	Circlip for shaft 6	1
12	Nut of handle	1	55	Gear box	1
13	Plain washer 6	1	56	Self-locking spring	1
14	Locking screw (screw board)	1	57	Self-locking pin (whole)	1
15	Moving board	1	58	Self-tapping screw 4X22	4
16	Guide pole	2	59	Pinion gear	1
17	Screw	1	60	Bearing cover	1
18	Orientation board (right)	1	61	Tapping screw M4X10	5
19	Screw M5X22	2	62	Rotor	1
20	Spring washer 5	2	63	Wind guard	1
21	Plain washer 5	2	64	Self-tapping screw 4X70	2
22	Circlip for shaft 4	1	65	Stator	2
23	Plain washer 6	2	66	Bearing 627-2Z	1
24	Arxious rack	1	67	Bearing bushing	1
25	Regulate screw	1	68	House	1
26	Tapping screw M4X18	4	69	Trade mark	1
27	Hex screw M8X12	2	70	Brush holder	2
28	Assistant handle	1	71	Self-tapping screw 3X8	2
29	Spring (limit)	1	72	Carbon brush	2
30	Steel ball Φ5	1	73	Left handle	1
31	Limit block	1	74	Switch	1
32	Screw	1	75	Self-tapping screw 4X18	4
33	Base	1	76	Right handle	1
34	Ruler (3)	1	77	Self-tapping screw 4X14	2
35	Base cover	1	78	Cable pressboard	1
36	Block	1	79	Cable armor	1
37	Pin (limit)	1	80	Cable	1
38	Tapping screw M5X12	4	81	Capacitor 0.22 uF	1
39	Hex screw M6X16	1	82	Inductance 80uH	2
40	Saw cover	1			
41	Saw	1			
42	Restoration spring	2			
43	Spindle	1			

Přiložte nástroj k obrobku.  
obrobků Ujistěte se, že nástroj směřuje stranou k obrobku.

## BEZPEČNOSTNÍ PRAVIDLA

### Před použitím si pečlivě přečtěte návod k obsluze!

Tento návod k obsluze si uschovejte pro budoucí použití.

### Symboly



Přečtěte si návod k použití.



Signalizují riziko nehody nebo poškození nástroje.



Používejte ochranu sluchu.



Používejte ochranné brýle.



Třída ochrany II. Nářadí má dvojitou izolaci a nemusí být uzemněno.

### Obecná bezpečnostní pravidla

- Přečtěte si všechna varování, bezpečnostní pokyny a další instrukce. Při nedodržení všech upozornění a bezpečnostních pokynů hrozí nebezpečí úrazu elektrickým proudem, požáru a/nebo vážného zranění. Tyto pokyny si uschovejte pro budoucí použití. Termín "elektrické nářadí" se v těchto upozorněních používá pro stacionární elektrické nářadí napájené střídavým proudem ze sítě (vybavené napájecím kabelem) nebo akumulátorovými bateriemi (akumulátorové).
- Místo výkonu práce
- Zajistěte čisté a dobře osvětlené pracoviště. Přetížené pracoviště a nedostatečné osvětlení zvyšují riziko nehod.
- Nepoužívejte elektrické nářadí ve výbušném prostředí, např. v blízkosti hořlavých kapalin, plynů nebo prachu. Elektrické nářadí vytváří jiskry, které mohou zapálit prach nebo výpary.
- Děti a osoby, které sledují elektrické nářadí, udržujte v bezpečné vzdálenosti. Nesoustředěnost může vést ke ztrátě kontroly nad nářadím.

### Elektrická bezpečnost

- Zkontrolujte, zda napětí v síti odpovídá napětí na výrobním štítku.
- Zástrčka elektrického nářadí musí pasovat do síťové zásuvky. Nikdy neprovádějte žádné změny na zástrčce. Nikdy nepoužívejte adaptéry společně s uzemněným elektrickým nářadím. Neupravené zástrčky a odpovídající zásuvky snižují riziko úrazu elektrickým proudem.
- Vyvarujte se přímého kontaktu s uzemněnými povrchy, jako jsou potrubí, radiátory, sporáky a ledničky. Riziko úrazu elektrickým proudem se zvyšuje, pokud je vaše tělo uzemněno.
- Nevystavujte elektrické nářadí dešti nebo vlhkosti. Kontakt elektrického nářadí s vodou zvyšuje riziko úrazu elektrickým proudem.
- Dávejte pozor na kabel. Nikdy nepoužívejte kabel k přenášení nebo tahání elektrického nářadí nebo k vytahování zástrčky ze zásuvky. Chraňte kabel před vysokými teplotami, oleji, ostrými

2. Zablokujte oba obrobky k sobě, jeden nad druhým.
3. Připevněte obrobky a určete střed drážky.
4. Mezi drážkami musí být dodržena vzdálenost 10-15 cm. Malé díly není třeba označovat.

### Frézování drážek

1. Vytáhněte modul motoru dozadu.
2. Přiložte nástroj k obrobku.
3. Držte nářadí pevně oběma rukama a spusťte jej.
4. Pomalu posuňte modul motoru co nejvíce dopředu.
5. Po dokončení frézování posuňte motorový modul dozadu a nástroj vypněte.

### Spojování obrobků

1. Po zpracování lze jednotlivé komponenty spojit.
2. Naneste lepidlo na obě drážky.
3. Do drážky jednoho z dílů vložte cizí pírkó.
4. Použijte druhý prvek na cizí pero.
5. Vložte díly do lisu, dokud lepidlo nezaschne.

## Návod k použití

Nástroj je určen k frézování drážek v materiálech, jako je dřevo, překližka, dřevotřískové a dřevovláknité desky, akrylové sklo a umělý mramor. Nástroj není určen pro komerční použití.

### Nastavení hloubky řezu

1. Vytáhněte modul motoru (14) co nejvíce dozadu.
2. Nastavte hloubku řezu pomocí nastavovacího knoflíku (6).
3. Posuňte modul motoru dopředu a zkontrolujte, zda zástrčka zapadla do drážky v nastavovacím knoflíku.

### Nastavení úhlu řezu

Chcete-li nastavit úhel řezu, povolte upínací šroub (7) a nastavte požadovaný úhel na úhlovém dorazu (4).

### Nastavení výšky

1. Povolte přítlačný šroub (8) a otáčejte knoflíkem pro nastavení výšky (9), přičemž nastavte požadovanou výšku podle stupnice (10).
2. Výška má odpovídat polovině tloušťky obrobku.
3. Cizí pera by měla být vždy umístěna ve středu obrobku.

### Montáž štítu

**POZNÁMKA:** Před seřizováním, údržbou a/nebo výměnou příslušenství odpojte kabel ze zásuvky, vypněte nářadí a počkejte, až se všechny pohyblivé části zcela zastaví.

1. Vyšroubujte šrouby a otevřete základnu.
2. Podržte stisknuté tlačítko aretace vřetena a otáčejte jím, dokud se nezablokuje.
3. Pomocí klíče vyšroubujte matici příruby z vřetena.
4. Nasadte kotouč a nákržek na vřeteno.
5. Nasadte matici vřetena a utáhněte ji klíčem. Dbejte na to, abyste matici nasadili ve správném směru.
6. Uvolněte tlačítko aretace vřetena a otáčením vřetena zkontrolujte, zda se může volně otáčet.
7. Spusťte základnu a utáhněte všechny čtyři šrouby.
8. Před spuštěním nářadí se ujistěte, že je základna správně spuštěna a zajištěna.

### Montáž prachového sáčku

Připojte sáček na prach k přípojce. Sáček na prach pravidelně vyprazdňujte.

### Spuštění/zastavení

1. Nikdy nestiskněte tlačítko aretace vřetena za chodu nástroje.
2. Spusťte nástroj přepnutím spínače dopředu.
3. Vypněte nářadí opětovným stisknutím spínače. Spínač se automaticky vrátí do vypnuté polohy.
4. Nikdy nestiskněte tlačítko aretace vřetena, abyste zastavili motor.

### Značení obrobků

1. Před zahájením práce označte obrobky podle následujících pokynů.

Řezání velkých obrobků	Přiložte nástroj k obrobku.
Značka malou	umístěte do středu základny do středu drážky Vyřízněte na obrobku vyznačenou značku.

hrany a pohyblivé části nástroje. Poškozené nebo zamotané kabely zvyšují riziko úrazu elektrickým proudem.

- Pokud nářadí používáte venku, použijte prodlužovací kabel určený pro venkovní použití. Kabel určený pro venkovní použití snižuje riziko úrazu elektrickým proudem.
- Pokud je nutné používat elektrické nářadí ve vlhkém prostředí, použijte síťovou přípojku chráněnou zemní pojistkou. Proudová pojistka snižuje riziko úrazu elektrickým proudem.

### Osobní bezpečnost

- Buďte ostražití. Při práci s elektrickým nářadím vždy dbejte na opatrnost a zdravý rozum. Nikdy nepoužívejte elektrické nářadí, když jste unavení nebo unavení pod vlivem drog, alkoholu nebo léků. Stačí chvilka nepozornosti při práci s může způsobit vážné zranění.
- Používejte ochranné pomůcky. Vždy používejte ochranné brýle. Osobní ochranné pomůcky, jako jsou protiprachové masky, protiskluzová obuv, ochranná přilba a ochrana sluchu, používané v závislosti na typu elektrického nářadí a způsobu manipulace s ním, snižují riziko zranění.
- Vyvarujte se neúmyslného spuštění nástroje. Před zapojením kabelu do zásuvky se ujistěte, že je vypínač ve vypnuté poloze. Riziko nehody se zvyšuje při přenášení elektrického nářadí s prstem na vypínači a při zapojování nářadí do zásuvky, pokud je vypínač v zapnuté poloze.
- Před zapnutím elektrického nářadí vyjměte nastavitelné klíče a jiné nástroje. Klíč nebo jiné nářadí ponechané na rotující části elektrického nářadí může způsobit zranění.
- Nenaklánějte se příliš dopředu. Po celou dobu udržujte stabilní postoj, abyste neztratili rovnováhu. To vám pomůže lépe ovládat elektrické nářadí v neočekávaných situacích.
- Noste vhodné oblečení. Nenoste volné oblečení ani šperky. Vlasy, oděv a rukavice udržujte mimo dosah pohyblivých částí nářadí. Volný oděv, šperky a dlouhé vlasy mohou být pohyblivými částmi nářadí přitahovány.
- Pokud je k dispozici zařízení pro odsávání a sběr prachu, musí být toto zařízení připojeno a správně používáno. Takové zařízení minimalizuje riziko problémů způsobených prachem.

### Obsluha a péče o elektrické nářadí

- Nepřetěžujte elektrické nářadí. Používejte správné elektrické nářadí pro plánovanou práci. Nářadí pracuje lépe a bezpečněji při zatížení, pro které je určeno.
- Nepoužívejte nářadí s vadným spínačem. Elektrické nářadí, které nelze zapnout nebo vypnout, je nebezpečné a musí být opraveno.
- Před seřizováním elektrického nářadí, výměnou příslušenství nebo odložením elektrického nářadí vyjměte kabel ze zásuvky. Tato opatření snižují riziko neúmyslného spuštění elektrického nářadí.
- Elektrické nářadí, které nepoužíváte, uchovávejte mimo dosah dětí. Elektrické nářadí uchovávejte mimo dosah dětí a nedovolte, aby jej používaly osoby, které s ním nejsou obeznámeny nebo které si nepřečetly tato doporučení pro bezpečné používání. Elektrické nářadí v rukou nezkušených osob může být nebezpečné.
- Údržba elektrického nářadí. Zkontrolujte, zda jsou pohyblivé části správně seřizeny a zda se volně pohybují, zda jsou všechny díly správně nasazeny a zda nejsou poškozeny. Zkontrolujte také, zda neexistují žádné další faktory, které by mohly ovlivnit výkon nářadí. Pokud je poškozené, je nutné elektrické nářadí před dalším použitím opravit. Mnoho nehod je způsobeno nedostatečnou údržbou elektrického nářadí.
- Řezné nástroje udržujte čisté a ostré. Správně udržované řezné nástroje s naostřenými hranami se méně často zasekávají a lépe se s nimi manipuluje.
- Elektrické nářadí, příslušenství, bity atd. používejte v souladu s těmito doporučeními a s ohledem na převládající pracovní podmínky a prováděný úkol. Používání elektrického nářadí k jiným účelům, než pro které je určeno, může být nebezpečné.

## Služba

- Servis elektrického nářadí smí provádět pouze kvalifikovaný personál s použitím identických náhradních dílů. To zaručuje bezpečný provoz elektrického nářadí.
- Vadný spínač by měl vyměnit kvalifikovaný servisní technik.
- Poškozený kabel musí být nahrazen novým kabelem schváleným distributorem. Veškerou údržbu a případné opravy smí provádět pouze autorizovaný elektrikář.

## Zvláštní bezpečnostní pravidla

- Před odstraněním hoblin, prachu apod. nářadí vypněte a odpojte kabel ze zásuvky.
- V nářadí nepoužívejte pilové kotouče ani kotoučové pily.
- Chraňte štít před otřesy a nárazy.
- Používejte pouze naostřené řezné kotouče, jinak může dojít k poškození obrobku.
- Před každým použitím zkontrolujte, zda není disk poškozen. Nepoužívejte disky prasklé, ohnuté, deformované nebo jakkoli poškozené.
- Obrobek vhodným způsobem zajistěte nebo upněte. Udržujte ruce mimo oblast řezání.
- Vždy používejte pomocnou rukojeť a při práci držte nářadí pevně a bezpečně oběma rukama.
- Zkontrolujte, zda závit vřetena dostatečně vyčnívá, aby byla zajištěna bezpečná montáž kotouče.
- Před použitím zkontrolujte, zda je disk správně nasazen. Nikdy nepoužívejte redukce nebo adaptéry.
- Před přiložením kotouče k obrobku zapněte nářadí.
- Držte nástroj pevně a bezpečně oběma rukama. Po celou dobu udržujte stabilní postoj, abyste neztratili rovnováhu.
- Nástroj nesmí používat osoby mladší 16 let.
- Vždy používejte ochranné brýle a ochranu sluchu. V případě potřeby použijte další ochranné pomůcky, jako je zástěra a/nebo přilba.
- Před prací na nářadí odpojte kabel ze zásuvky, vypněte nářadí a počkejte, až se všechny pohyblivé části zcela zastaví. Před připojením kabelu k zásuvce se ujistěte, že je vypínač ve vypnuté poloze.
- Kabel udržujte mimo pracovní prostor. Kabel musí být vždy za vámi.
- Základna nesmí být při spouštění kotouče zajištěna. Kotouč musí být možné rovnoměrně zvedat a spouštět.

## TECHNICKÉ ÚDAJE

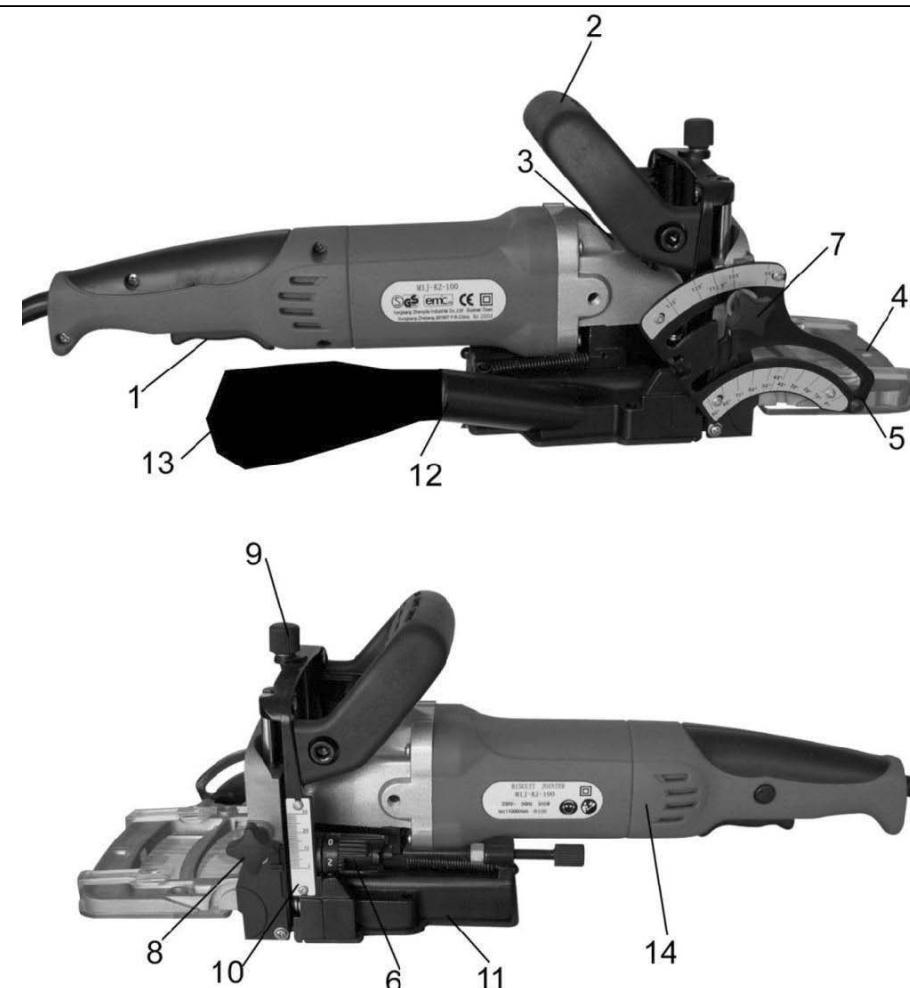
Jmenovité napětí	230 V ~ 50 Hz
Výkon	1250 W
Rychlost bez zatížení	10 800 ot/min
Závit vřetena	M10
Frézovací kotouč	Ø100 mm
Frézovací kotouč, středový otvor	Ø22 mm
Max. hloubka frézování Úhlový doraz	19 mm 0°-90° / 90°-135°
Hromadné	3,0 kg
Hladina akustického tlaku, $L_{pA}$	89 dB(A), K=3 dB
Hladina akustického výkonu, $L_{WA}$	100 dB(A), K=3 dB
Úroveň vibrací	5,1 m/s <sup>2</sup> , K=1,5 m/s <sup>2</sup>

## Vždy používejte ochranu sluchu!

Deklarovanou hodnotu vibrací, měřenou podle standardní zkušební metody, lze použít k porovnání různých nástrojů a k předběžnému posouzení expozice vibracím.

**POZOR!** Skutečná úroveň vibrací při používání elektrického nářadí se může v závislosti na způsobu manipulace s ním lišit od uvedené celkové hodnoty. Proto je nutné určit ochranná opatření, která jsou na základě posouzení expozice v reálných podmínkách (s přihlédnutím ke všem částem pracovního cyklu a také k době, kdy je nářadí vypnuté nebo běží naprázdno, kromě doby uvedení do provozu) nutná k ochraně uživatele.

## POPIS



- |                                       |                                      |
|---------------------------------------|--------------------------------------|
| 1. Přepínač                           | 8. Tlakový šroub pro nastavení výšky |
| 2. Pomocná rukojeť                    | 9. Knoflík pro nastavení výšky       |
| 3. Zajištění vřetena                  | 10. Stupnice nastavení výšky         |
| 4. Úhlová zarážka                     | 11. Základna                         |
| 5. Stupnice nastavení úhlu            | 12. Připojení prachového sáčku       |
| 6. Knoflík pro nastavení hloubky řezu | 13. Prachový sáček                   |
| 7. Přítlačný šroub pro nastavení úhlu | 14. Motorický modul                  |