

# KRAFT&DELE

PROFESIONÁLNÍ

## ROUTER

KD1683 (M1R-KT01-8)

NÁVOD K POUŽITÍ

Překlad původních pokynů



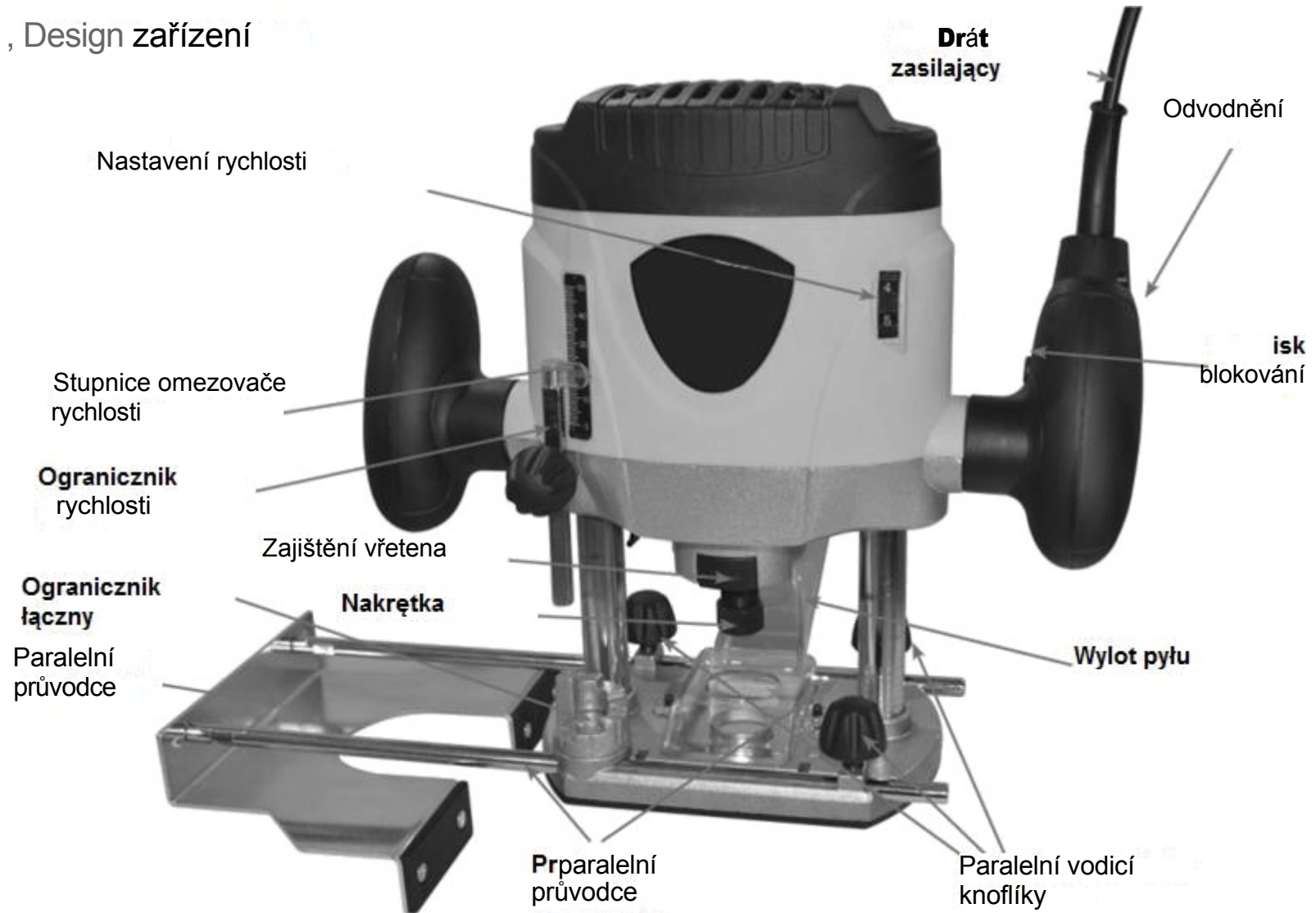
### USCHOVEJTE SI TUTO PŘÍRUČKU

Tento dokument obsahuje bezpečnostní a provozní pokyny a informace o záruce.  
Doklad spolu s dokladem o koupi uchovávejte na suchém místě.



# KD1683

, Design zařízení



## Technické specifikace:

- Silný a výkonný 1900W motor s proměnlivými otáčkami
- Vybaveno kleštinami: 6 mm, 8 mm a 1/4"
- Paralelní průvodce
- Nastavitelný hloubkový doraz a měrka
- Hloubka řezu: Hloubka řezu: 52 mm
- Rychlost bez zatížení: 11 000 až 30 000 otáček za minutu
- Hladina akustického tlaku: 101,3 dB
- Hladina akustického výkonu: 90,3 dB
- Vybaveno vývodem pro prach

## O TÉTO PŘÍRUČCE

Tento návod byl vypracován s cílem usnadnit bezproblémovou instalaci, provoz a údržbu elektrického spotřebiče.

Příručka obsahuje všechny potřebné informace a některé další informace, které mohou být užitečné.



**POZOR!** Tyto body jsou mimořádně důležité a před použitím elektrického náradí přečíst, pochopit a použít. Nedodržení pokynů může mít za následek vážné zranění nebo dokonce smrt.



**DŮLEŽITÉ:** Tyto body jsou rovněž velmi důležité a je třeba si je přečíst a pochopit před použitím elektrického náradí.



**POZNÁMKA:** I tyto body je třeba si přečíst a porozumět jim, protože se může jednat o důležité informace.

Důležité body a upozornění jsou v této příručce odpovídajícím způsobem označeny.

Přečtěte si prosím uvedené pokyny a postupujte podle nich.

Přeložená varování jsou zobrazena vlevo.

Tyto body mají různou důležitost a byly podle toho barevně označeny.

RED

POZOR! Klíčové symboly.

ŽLUTÉ SYMBOLY: důležité a  
ZELENÉ: poznámky.

## BEZPEČNOSTNÍ POKYNY



**POZOR!** Nezapomeňte si přečíst všechny provozní pokyny. Nedodržení těchto bezpečnostních pokynů může mít za následek úraz elektrickým proudem, požár a/nebo vážná zranění.

**POZOR!** Nedodržení bezpečnostních pokynů

může dojít k úrazu elektrickým proudem, požáru a/nebo vážnému zranění.

Termínem "elektrický spotřebič", který se vyskytuje ve varováních v tomto dokumentu, se rozumí elektrický spotřebič připojený ke zdroji elektrické energie prostřednictvím napájecího kabelu nebo elektrický spotřebič napájený z baterie (bez kabelu).

## UCHOVÁVEJTE TUTO PŘÍRUČKU NA BEZPEČNÉM MÍSTĚ

### 1. Místo výkonu práce

- a) Pracoviště by mělo být čisté, uklizené a dobře osvětlené. Špinavé a tmavé prostory mohou být příčinou nehod.
- b) Nepoužívejte elektrické zařízení ve výbušném prostředí, v přítomnosti hořlavých kapalin, plynů nebo prachu. Elektrické zařízení vytváří elektrické jiskry, které mohou zapálit prach nebo výpary.
- c) Zabraňte dětem a okolostojícím osobám v přístupu do pracovního prostoru. Zabraňte dětem a okolostojícím osobám, aby vás rozptylovaly, protože by mohly ohrozit obsluhu stroje.
- d) Při práci se zařízením věnujte pozornost dopadu na životní prostředí.
- e) Ujistěte se, že je pracovní prostor zařízení dobře osvětlen.

### 2. Elektrická bezpečnost

- a) Zástrčky spotřebiče musí pasovat do zásuvek. Zástrčka nesmí být v žádném případě

upravována. Použití originálních součástí napájení (zástrčky, zásuvky)

poskytují větší bezpečnost než jakékoli upravené součásti.

b) Nedotýkejte se uzemněných předmětů, jako jsou potrubí, radiátory, sporáky a chladničky.

Pokud je vaše tělo uzemněno, hrozí zvýšené riziko úrazu elektrickým proudem.

c) Napájecí kabel se v žádném případě nesmí používat k přenášení, přemísťování nebo odpojování spotřebiče. Napájecí kabel se nesmí nacházet v blízkosti zdrojů tepla, olejů, ostrých hran nebo pohyblivých částí. Poškozené nebo prodloužené napájecí kabely zvyšují riziko úrazu elektrickým proudem

d) Při používání přístroje venku používejte prodlužovací kabely určené pro venkovní použití.

Použití nevhodného kabelu při venkovním provozu

může vést k úrazu elektrickým proudem..

## **Bezpečnostní informace**

Vaše bezpečnost a bezpečnost ostatních je velmi důležitá.

Proto jsme vás seznámili s bezpečnostními informacemi, které jsou uvedeny v tomto návodu a na přístroji.

### **Důležité bezpečnostní informace**

Před použitím zařízení si pečlivě přečtěte tyto pokyny.

Tento návod k obsluze si uschovejte na bezpečném místě pro budoucí použití.

**POZOR!** Tento elektrický spotřebič není určen pro osoby (včetně dětí) se sníženými fyzickými, smyslovými nebo duševními schopnostmi nebo s nedostatkem zkušeností, znalostí a dovedností. Tyto osoby by měly být pod dohledem odpovědné osoby a proškoleny v bezpečném používání spotřebiče osobou odpovědnou za jejich bezpečnost.

# BEZPEČNOSTNÍ POKYNY

## 3. Osobní bezpečnost

- a) Vždy udržujte pozornost Soustředte se na svou práci. Buďte rozumní. Nepoužívejte stroj, když jste unavení nebo pod vlivem léků, alkohol nebo jiné drogy. Každá chvilka nepozornosti může způsobit vážnou nehodu.
- b) Používejte ochranné pomůcky a vždy používejte ochranné brýle. Používání vhodných osobních ochranných prostředků pro daný typ zařízení a prováděné práce (např. protiprachová maska, neklouzavý oděv, ochranná přilba nebo chrániče sluchu) snižuje riziko zranění.
- c) Vyvarujte se nechtěného spuštění spotřebiče. Před připojením zástrčky spotřebiče do zásuvky se ujistěte, že je vypínač na spotřebiči vypnutý. Uchopení spotřebiče v blízkosti vypínače při jeho přenášení může vést ke stisknutí vypínače a vážné nehodě.
- d) Před spuštěním spotřebiče vyjměte všechny seřizovací klíče. Klíč nebo jiné náradí ponechané na pohyblivých částech spotřebiče může způsobit nehodu.
- e) Udržujte stabilní postoj. Udržujte stabilní postoj, abyste v pracovní poloze neztratili rovnováhu.
- f) Používejte vhodný ochranný oděv. Vždy noste chrániče sluchu. Nenoste volné oblečení ani šperky, protože by se mohly zachytit do šroubů. rotující části strojů. Pokud má obsluha dlouhé vlasy, musí nosit speciální ochrannou síť.
- g) Pokud je stroj vybaven odsávacím nebo sběrným zařízením, ujistěte se, že je ke stroji dobře a přesně připojeno. Použití těchto zařízení může snížit riziko nebezpečí emisí prachu.

#### 4. Správná manipulace a obsluha elektrického spotřebiče

- a) Stroj nepřetěžujte. Používejte pouze správný spotřebič pro danou práci. Bude bezpečnější a praktičtější používat správný spotřebič pro daný typ práce.
- b) Pokud spínač nefunguje nebo je poškozený, spotřebič nepoužívejte. Používání spotřebiče s poškozeným spínačem je nebezpečné.
- c) Před jakýmkoliv úpravami, výměnou příslušenství nebo odložením přístroje vždy odpojte přístroj ze zásuvky. Tato opatření zabrání neúmyslnému spuštění přístroje.
- d) Spotřebič uchovávejte mimo dosah dětí. Rovněž je třeba učinit veškerá opatření, aby se ke spotřebiči nedostaly jiné osoby, které by jej používaly bez patřičných znalostí a zkušeností. Přístroj v ruce nezkušené osoby může být velmi nebezpečný.
- e) Provádějte pravidelné kontroly spotřebiče. Zkontrolujte, zda není spotřebič poškozen, zda jsou otáčející se součásti spotřebiče hladké a další. Pokud zjistíte poškození, odešlete spotřebič do opravy. Provoz spotřebiče s poškozenými součástmi může být velmi nebezpečný.
- f) Řezné nástroje musí být ostré a čisté. Odpovídající údržba rezných prvků zajišťuje odpovídající výkon a kvalitu obrábění.

#### 5. Servis

- a) Servis spotřebiče smí provádět pouze kvalifikovaný servisní technik. Při opravě nebo výměně musí být použity originální náhradní díly. Tím je zajištěn bezpečný provoz spotřebiče.



## **6. Další bezpečnostní informace**

- A) UPOZORNĚNÍ: Použití jiného příslušenství nebo přídavných zařízení, než je doporučeno v této příručce, může vést ke zranění.
- B) Udržujte všechny bezpečnostní nástroje v dobrém stavu.  
Bezpečnostní příslušenství na přístroji nedemontujte.
- C) Hluk. Při práci se zařízením s elektromotory se doporučuje ochrana sluchu.
- D) Externí síťové zásuvky musí být v souladu s našimi předpisy vybaveny proudovým chráničem (RCD). Tento požadavek je nutné dodržovat zejména při práci s naším elektrickým nářadím.
- E) Poškozené díly nebo bezpečnostní mechanismy musí být vyměněny nebo opraveny v autorizovaném servisním středisku, pokud není v návodu k obsluze uvedeno jinak.

### **Bezpečnostní informace**

Přečtěte si všechna bezpečnostní upozornění a všechny pokyny. Nedodržení varování a pokynů může mít za následek úraz elektrickým proudem, požár a/nebo vážné zranění. Všechna varování a pokyny si uschovejte pro pozdější použití. Při používání elektrického nářadí vždy dodržujte přiložená bezpečnostní upozornění a další bezpečnostní upozornění.

Tyto pokyny usnadňují používání elektrického nářadí a pomáhají předcházet nedorozuměním a možným škodám nebo zraněním.

! Věnujte pozornost obecným bezpečnostním pokynům v této příručce a následujícím pokynům týkajícím se bezpečnost, aby nedošlo k poruše, poškození nebo zranění:

- Přístroj nepoužívejte k práci s materiály obsahujícími azbest. Azbest je karcinogenní.
- Nespalujte elektrické nářadí
- Nikdy se nepokoušejte demontovat elektrické nářadí

Nenechávejte tento spotřebič bez dozoru, pokud je připojen ke zdroji napájení. Po použití odpojte přístroj ze zásuvky.

Důležité. Pokud se tříkolíková zástrčka připojená k tomuto spotřebiči poškodí a je třeba ji vyměnit, je důležité ji řádně zlikvidovat a nahradit vhodnou zástrčkou s pojistkou BS 1363/3A. Je nutné dodržet všechny pokyny pro zapojení.

### **Bezpečnostní aspekty**

apojení v síťovém kabelu je barevně označeno: modrá pro zem a hnědá pro proud. Protože barvy síťových kabelů tohoto spotřebiče nemusí odpovídat barvám použitým pro označení vodičů v příslušné zástrčce, postupujte proto následovně: Modrý vodič musí být připojen k vodiči, který je označen písmenem N nebo je černý. Hnědý vodič musí být připojen k vodiči označenému písmenem L nebo k červenému vodiči.

Právo na změnu: Specifikace se mohou změnit bez předchozího upozornění.

**POZOR!** Při frézování nevyvíjejte na stroj příliš velký tlak.

**POZOR!** Před prováděním jakýchkoli změn příslušenství, úprav nebo údržby se ujistěte, že je přístroj vypnutý a odpojený od elektrické zásuvky. Pokud tak neučiníte, může dojít ke zranění osob.

# BEZPEČNOSTNÍ POKYNY



Na přístroji jsou viditelné následující

piktogramy: Pouze pro vnitřní použití



Nevyhazujte přístroj do nevhodných nádob.



Používejte ochrannou masku,  viz pokyny k ochraně zraku a sluchu.



Elektrické spotřebiče s dvojitou izolací nebo třídy 2 jsou výrobky, které byly navrženy tak, že nevyžadují bezpečnostní připojení k elektrickému uzemnění (tyto výrobky NESMÍ mít připojení k uzemnění).

## Nebezpečí:

Nikdy neponořujte tento elektrický spotřebič do vody nebo jiných kapalin.

## Varování:

Zkontrolujte, zda napětí uvedené na typovém štítku spotřebiče odpovídá napětí zásuvky, do které bude tento elektrický spotřebič připojen.

**NEPOUŽÍVEJTE** elektrický spotřebič, pokud vykazuje známky poškození zástrčky, krytu nebo samotného spotřebiče. Pokud jsou v přístroji jakékoliv netěsnosti nebo je přístroj poškozen, **NEPOUŽÍVEJTE** jej.

V případě poruchy elektrického nářadí kontaktujte technickou podporu UKHS.

- Při prvním použití elektrického nářadí zkontrolujte, zda napětí uvedené na typovém štítku přístroje odpovídá napětí v zásuvce v domácnosti.
- **NEPOUŽÍVEJTE** elektrický spotřebič, pokud vykazuje známky poškození zástrčky, krytu nebo samotného spotřebiče. Pokud se v přístroji vyskytují netěsnosti nebo je přístroj poškozený, **NEPOUŽÍVEJTE** přístroj. Těsnosti nebo praskliny **NEPOUŽÍVEJTE** přístroj.

- Nenechávejte spotřebič pracovat bez dozoru. Pokud spotřebič nepoužíváte, vždy jej vypněte a odpojte ze zásuvky. **NEODKLÁDEJTE** spotřebič ihned po vypnutí - počkejte nějakou dobu, dokud se spotřebič zcela nezastaví - **NENECHÁVEJTE** spotřebič běžet bez dozoru v přítomnosti dětí nebo zvířat.

- Děti se musí držet mimo pracovní prostor elektrického nářadí. Nedovolte dětem tahat za napájecí kabel, protože to může způsobit vážné zranění.

- Zařízení neponořujte do vody ani jiných tekutin.

- Nemiřte elektrickým nářadím na lidi nebo zvířata. V opačném případě může dojít k ochrnutí.

- K čištění elektrického spotřebiče nepoužívejte čisticí prostředky ani jiné čisticí prostředky.

- Nepoužívejte chemicky upravenou vodu.

- Před každým použitím zkontrolujte, zda je napájecí kabel v dobrém stavu.

- Nepoužívejte jiné vysoce výkonné elektrické spotřebiče ve stejném obvodu jako tento spotřebič. Zabráníte tak přetížení.

- Elektrické nářadí vždy pokládejte a používejte na stabilním, vodorovném a rovném povrchu.

- Elektrické nářadí je určeno pouze pro vnitřní použití

# ÚDAJE O HLUKU A VIBRACÍCH

Hladina

o tlaku: akustickéh  
101,3  
dB(A) Hladina akustického výkonu: 90,3  
dB(A)

## Informace o vibracích

Hodnoty vibrací byly stanoveny podle normy EN 60745:

Frézování dřeva:

<sup>2</sup>Hodnota emise vibrací  $a_h=4,74$  m/s Nejistota

$K=1,5$ m/s<sup>2</sup>

**Varování:** Úroveň emisí vibrací uvedená v tomto informačním listu byla změřena podle standardní zkoušky obsažené v normě EN 60745 a může být použita pro porovnání jednoho nářadí s jiným. Tyto informace lze použít pro předběžné posouzení expozice. Deklarovaná úroveň emise vibrací se vztahuje na hlavní aplikace nářadí. Pokud se však nářadí používá k jiným účelům účely, s jiným příslušenstvím nebo je nedostatečně udržováno, mohou se úrovně emisí lišit.

To může výrazně zvýšit úroveň expozice po celou dobu práce s nástrojem. Odhady expozice vibracím by měly brát v úvahu také období, kdy je nářadí vypnuté nebo kdy je v chodu, ale nepoužívá se k žádné práci. To může vést ke snížení úrovně expozice po celou dobu používání nástroje. Spotřebič a příslušenství je třeba udržovat a práci se spotřebičem plánovat.

## SYMBOLS



Read the manual



Wear eye mask



Double insulation



Wear dust protection



Warning



WEEE marking



Wear ear protection

## ZAWARTOŚĆ OPAKOWANIA



# SERVIS

## Nastavení omezovače hloubky

1. Uvolněte upevňovací šroub a nastavte hloubkový doraz na požadovanou hloubku. Poznamenejte si polohu na stupnici a zvedněte hloubkový doraz na požadovanou hodnotu. Každá značka na stupnici se rovná 1 mm.
2. Utáhněte upevňovací šroub hloubkového dorazu. Poznámka: pokud byl frézovací stroj dodán s nenainstalovaným hloubkovým dorazem, nezapomeňte hloubkový doraz před použitím připevnit ke stroji odšroubováním upevňovacího šroubu, vložením dorazu do otvoru sklíčidla a utažením upevňovacího šroubu.



## Sestava výstupu prachu

Pro čistší pracovní prostředí připojte stroj během provozu vždy k vysavači. Vyrovnejte otvory v odtoku prachu s otvory v základní desce. Vložte šroub a pevně jej utáhněte.



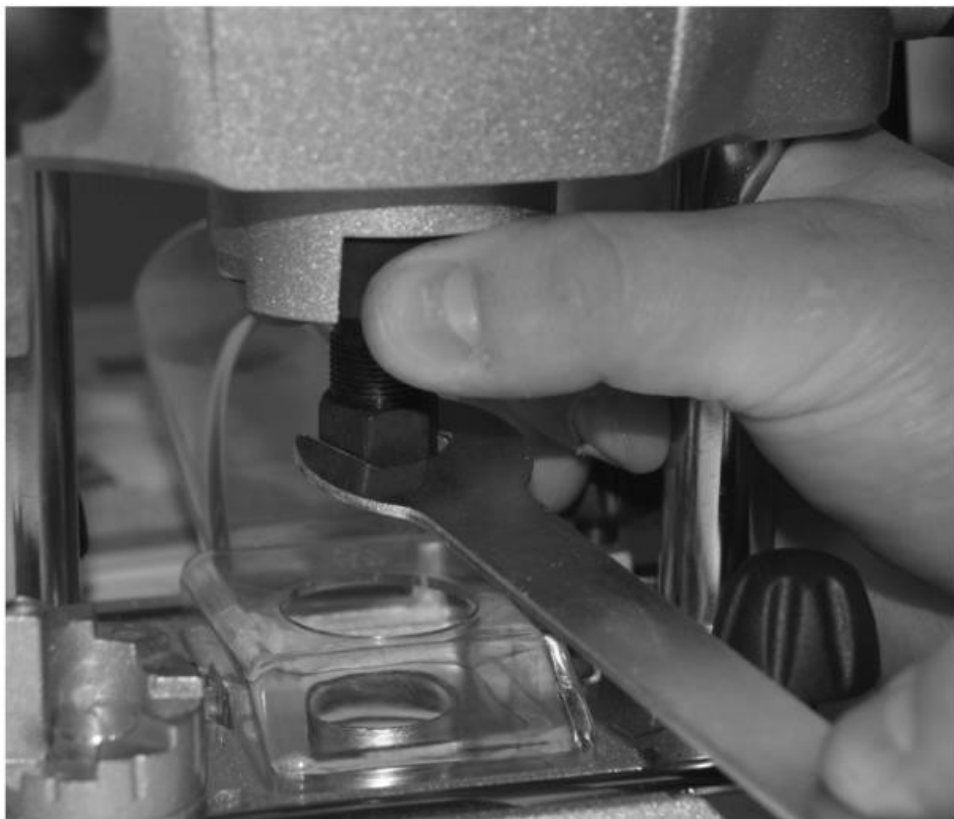
# SERVIS

## Sestava výstupu prachu

Varování: Používejte pouze frézy vhodné pro rychlost stroje. Průměr stopky

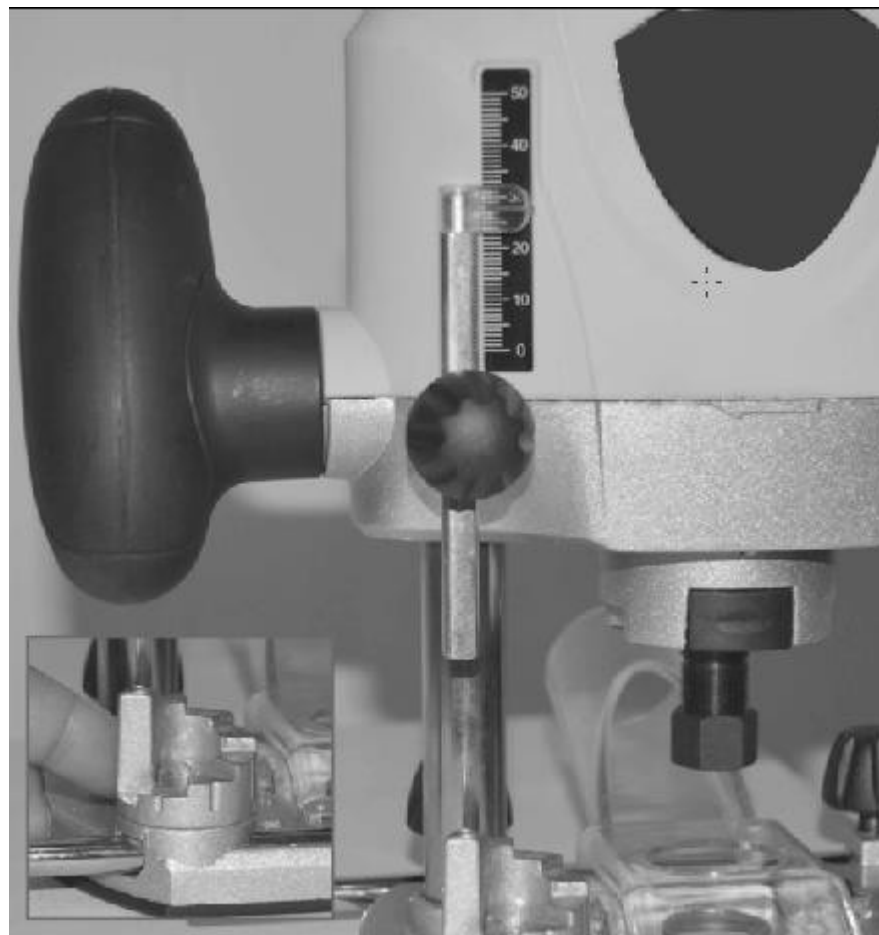
Fréza musí odpovídat jmenovitému průměru pouzdra.

Stiskněte tlačítko aretace vřetena, vyšroubujte matici a vložte požadovaný frézovací bit. Stopka frézovacího bitu musí být zasunuta alespoň 3 mm. Utáhněte upínací matici pomocí klíče. Uvolněte tlačítko aretace vřetena.



## Nastavení hloubky řezu

Hloubka řezu je vzdálenost mezi kombinovaným dorazem a hloubkovým dorazem. Frézy mají různou hloubku, přičemž kombinovaný hloubkový doraz umožňuje nastavení ve třech polohách. Použijte jeden z následujících dvou způsobů:



## SERVIS

### Metoda 1: Použití kusu dřeva

Nasadte frézu, vyšroubujte montážní šroub hloubkového dorazu, uvolněte zajišťovací páčku a zatlačte na frézu, dokud se nedotkne obrobku. V této poloze frézu zajistěte stisknutím zajišťovací páky.

Zvedněte hloubkový doraz a mezi hloubkový a kombinovaný doraz vložte kus dřeva o stejné tloušťce, jako je hloubka řezu.

Utáhněte upevňovací šroub hloubkového dorazu a uvolněte zajišťovací páčku, abyste frézu vrátili do původní polohy. Hloubka řezu je nyní nastavena.

### Metoda 2: Použití stupnice

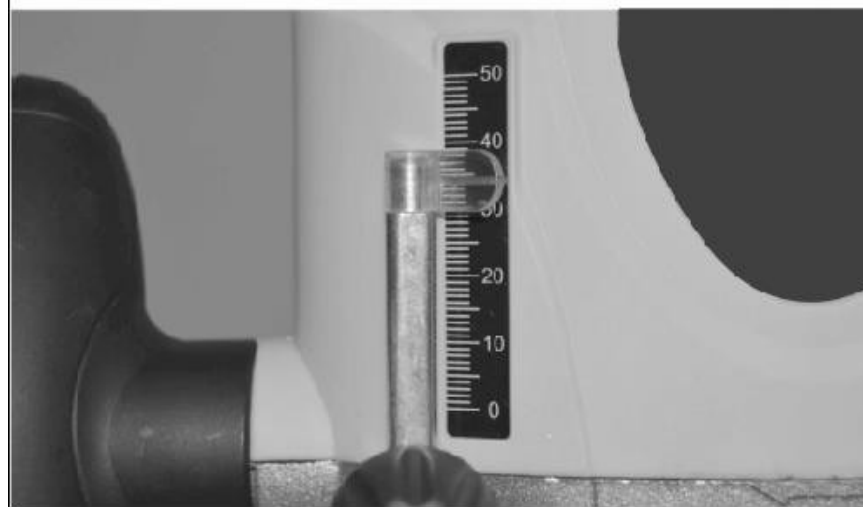
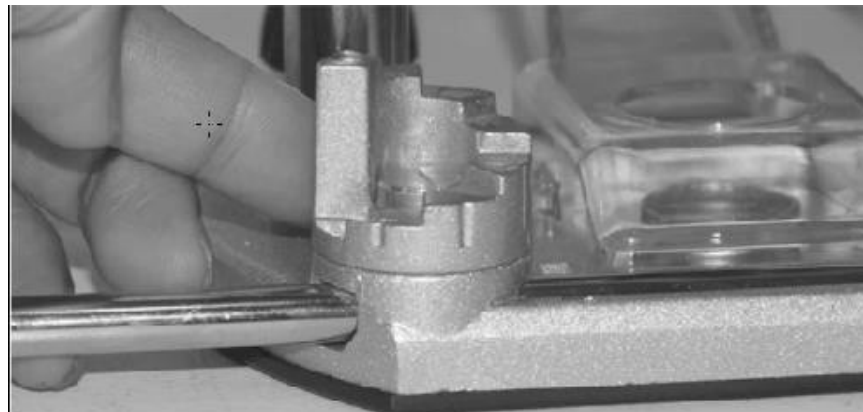
Nasadte frézovací bit, vyšroubujte upevňovací šroub hloubkového dorazu a uvolněte zajišťovací páčku.

zatlačte na frézu, dokud se nedotkne obrobku v poloze s aretační páčkou dolů.

Všimněte si, že výchozí poloha se liší v závislosti na použitém bitu ve frézce.

Poté k výchozí pozici přičtete požadovanou hloubku řezu, tj. pokud stupnice ukazuje 20 mm a vy potřebujete řez o délce 10 mm, pak. Správné nastavení na stupnici je  $20 + 10 = 30$  mm. Pokud se na stupnici objeví 38 mm a požadovaný výřez je hluboký 6 mm, nastavení na stupnici by mělo být  $38 + 6 = 44$  mm. Nyní posuňte hloubkový doraz na vypočtenou hodnotu.

Poté tyč zajistěte upínacím šroubem. Uvolněte zajišťovací páčku, aby se fréza mohla vrátit do původní polohy.





# SERVIS

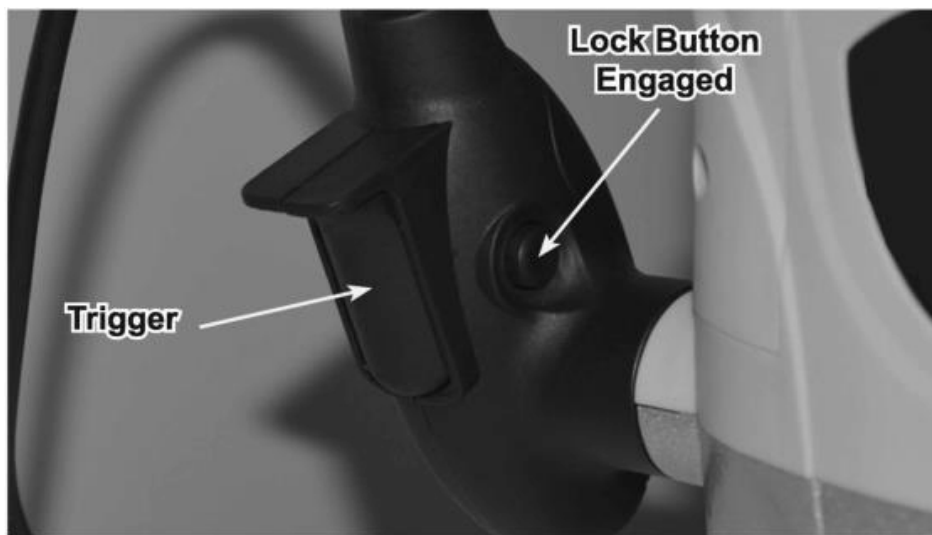
Poznámka: Před spuštěním frézky zkontrolujte, zda je obrobek dostatečně pevně zajištěn.

Chcete-li router spustit, stiskněte spoušť a poté ji případně zajistěte palcem na tlačítku zámku.

Pevně držte obě rukojeti a nechte frézu dosáhnout plných otáček, spusťte frézu do pracovní polohy a zajistěte ji pákou. Provádějte plynulé pohyby.

Po dokončení uvolněte spoušť a zámek páky a počkejte, až se fréza vrátí do horní výchozí polohy. Počkejte, až se fréza úplně zastaví, a teprve potom vyjměte obrobek.

Poznámka: Pokud je použita pojistka spouště, je třeba stisknout spoušť, aby se tlačítko pojistky uvolnilo.



**Press the trigger in to start the router.**



**If you want to lock the trigger in the 'ON' position press the lock button in at this point.**



**With the lock button engaged you can now release the trigger and lock button and the router will continue to run.**



**To stop the router simply press the trigger once and the lock will automatically disengage**

# SERVIS

## Ruční frézování

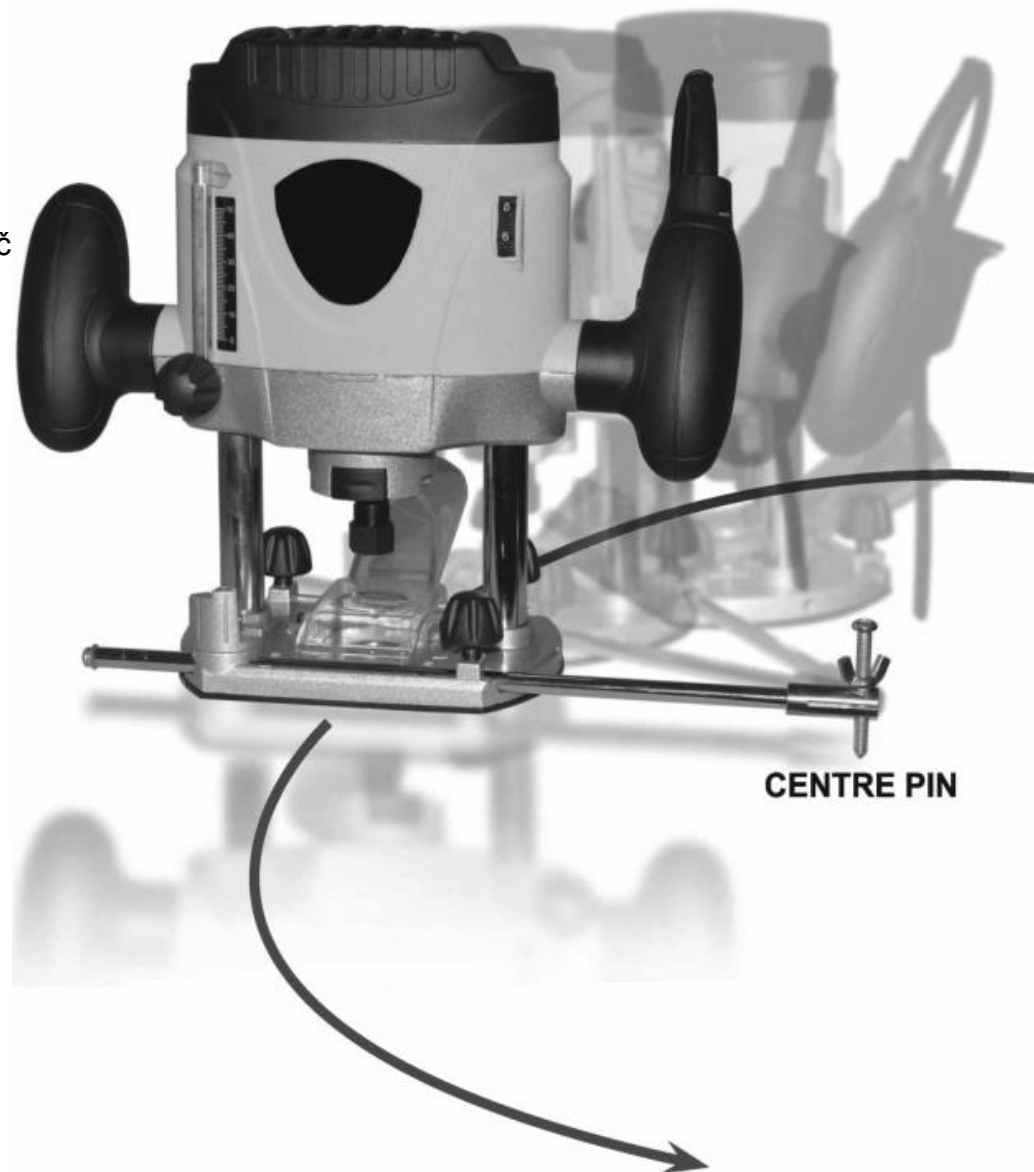
Frézku lze používat bez vodicí lišty, což umožňuje kreativní ruční práci, například psaní písmen. Tato funkce by se měla používat pouze při malé hloubce řezu.

Poznámka: Protože se frézka vždy otáčí ve směru hodinových ručiček musí být jednotka posunuta doleva nebo doleva. doprava, když obsluha stojí před obrobkem.

Při řezání vnější hrany pohybujte frézou proti směru hodinových ručiček; a ve směru hodinových ručiček, abyste odřízli vnitřní okraj.

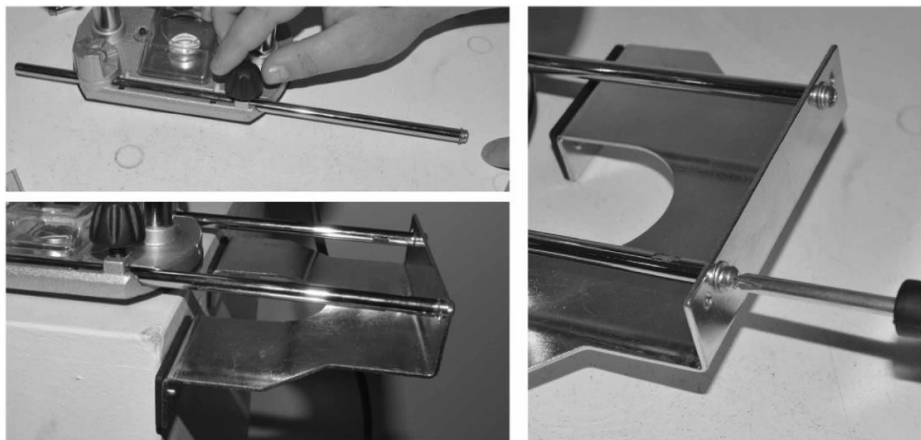
Montáž středícího kolíku a kruhového řezu

- Středící kolík umožňuje provádět kruhové řezy.
- Umístěte středící kolík na jednu z paralelních vodicích tyčí a utáhněte jej šroubem.
- Přitlačte středící kolík k materiálu.
- Nastavením hřídele paralelního vedení nastavte požadovaný poloměr a šrouby upevněte zámek paralelního vedení.
- Pomocí aretační páky zafixujte frézu v požadované hloubce.
- Zapněte zařízení.
- Po uvolnění zajišťovací páky jednotku pomalu spusťte.
- Řez provádějte konstantní rychlostí posuvu a držte stroj oběma rukama.
- Po dokončení zvedněte přístroj a vypněte jej.



## Instalace paralelního vedení

Před použitím je nutné paralelní vodítko sestavit. Odstraňte dva šrouby a podložky z konců obou tyčí a pomocí podložek a šroubů umístěte vodítko do tyčí. Šrouby pevně utáhněte. Vložte tyče do drážek v základně frézy. Nastavte vedení na požadovanou šířku řezu a utáhněte tři šrouby zajišťující paralelní vedení.

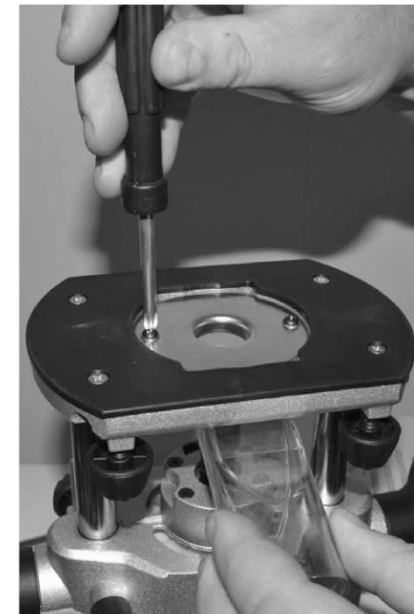


### POZOR!

Před jakoukoli výměnou příslušenství, úpravami nebo údržbou se ujistěte, že je přístroj vypnutý a odpojený od elektrické zásuvky. V opačném případě může dojít ke zranění osob.

## Použití průvodce šablonou

Tato funkce slouží k vyřezání tvaru z vodicí šablony. Je to Užitečná metoda, pokud chcete dosáhnout stejného tvaru. Připevněte vodicí šablonu k frézce pomocí stejných šroubů, které byly použity pro montáž výfukového otvoru. Zarovnejte otvory ve vodítku šablony s otvory ve výstružníku. v základní desce a otvoru pro odsávání prachu. Poté šrouby utáhněte. Aby bylo dosaženo přesného kopírování, musí být obrobek větší o hodnotu rovnající se vzdálenosti mezi vnějším okrajem vodicího kroužku a vnějším okrajem nástroje. frézky



## Výměna frézovacího bitu

Stiskněte tlačítko aretace vřetena a zasuňte vřeteno do západky ve správné poloze. Uvolněte upínací matici pomocí klíče. Vyměňte frézovací bit a upevněte upínací matici klíčem.

Poznámka: Před uvedením do provozu odstraňte všechny seřizovací a montážní nástroje.

## Bity pro frézku

Používejte pouze řezné bity se stopkou 6 mm a 8 mm.

HSS (rychlořezná ocel) - pro měkké dřevo.

TCT - pro tvrdé dřevo, desky, plasty nebo hliníkové materiály.

## KONZERVACE

Před jakýmkoli nastavováním nebo prováděním údržby či servisu odpojte přístroj od elektrické zásuvky.

Jednotka nevyžaduje žádné další mazání ani údržbu. Přístroj nemá žádné díly, které by mohl uživatel opravovat. K čištění spotřebiče nikdy nepoužívejte vodu ani chemikálie. Spotřebič otřete suchým hadříkem. Spotřebič vždy skladujte na suchém místě. Větrací otvory motoru udržujte v čistotě. Jiskry objevující se v průduších jsou normální a nevedou k poškození spotřebiče.

Pokud je napájecí kabel poškozen, musí být vyměněn výrobcem nebo kvalifikovanou osobou, aby se předešlo nebezpečí.



## ŘEŠENÍ PROBLÉMŮ

1. Pokud jednotka nefunguje, zkontrolujte napájení.
2. Pokud se problém nepodaří vyřešit, obraťte se na servis, který vám poradí.



## TIPY

Používání stroje bez vodítka.

1. Použití stroje bez vodítka se používá při tvorbě nápisů a dalších podobných prací. Při tomto způsobu práce by se měla používat malá hloubka frézování.

Rychlost posuvu

2. Řezný prvek frézky se otáčí ve směru hodinových ručiček. Pro dosažení lepšího výsledku řezání pohybujte frézou zleva doprava, přičemž obsluha stojí čelem k obrobku.

Poznámka: Při řezání vnějších hran pohybujte frézou ve směru hodinových ručiček. Při řezání vnitřních hran pohybujte frézou proti směru hodinových ručiček.



## Záruční podmínky:

1. Záruka je poskytována po dobu 12 měsíců (24 měsíců u spotřebitelských nákupů).
2. Záruka se vztahuje pouze na fyzické vady zařízení, tj. vady materiálu nebo montáže.
3. Záruka se nevztahuje na zranění způsobená vnějšími příčinami, jako jsou: mechanická zranění, znečištění, zaplavení, atmosférické jevy, nesprávná instalace nebo obsluha, jakož i obsluha, která není v souladu s provozem a určením. Záruční poskytovatel nenese odpovědnost v případě nevhodného výběru nářadí pro potřeby nebo použití nářadí v rozporu s jeho určením.
4. Vzhledem k přirozenému opotřebenému spotřebního materiálu se záruka nevztahuje na položky, jako jsou kabely, baterie, nabíječky, tlačítka, knoflíky, přepínače atd.
5. Zákazník dodá zboží do servisu na vlastní náklady.
6. Spotřebič by měl být do servisního střediska dodán v původním výrobním obalu nebo v náhradním obalu, který chrání zboží před vnějším poškozením.
7. Balení by mělo být označeno identifikačním číslem zboží uvedeným v den prodeje.
8. Zboží se přijímá do servisu po předložení dokladu o koupi.
9. Oprava zboží se prodlužuje o dobu, kdy jsou všechny doklady doručeny do servisu.
10. V případě, že zákazník nemá všechny dokumenty, měl by servisní středisko informovat o svém rozhodnutí opravit spotřebič a písemně uvést jedno z řešení určených servisním střediskem.
11. Vracený nebo servisovaný výrobek by měl být kompletní. Balení by mělo obsahovat výrobek se všemi zakoupenými součástmi.
12. Zaslání nekompletních výrobků zpět může prodloužit dobu opravy nebo ji znemožnit.
13. Závady zjištěné během záruční doby budou odstraněny nejpozději do 14 dnů od data převzetí zařízení k reklamaci služby. Pokud nejsou náhradní díly k dispozici, může se doba opravy prodloužit o dobu potřebnou k jejich získání.
14. Reklamace v rámci záruky, záruční a kupní smlouvy budou uznány pouze na základě dokladu o koupi s uvedením totožnosti zakoupeného nástroje. **Záruka platí s dokladem o koupi!**
15. Pokud servisní středisko zjistí, že závadu nelze odstranit nebo že se stejná závada opakuje i přes tři opravy, zákazník obdrží nové zařízení.
16. Záruka neopravňuje kupujícího požadovat náhradu ušlého zisku souvisejícího se škodou.
17. Tato záruka nevylučuje, neomezuje ani nepozastavuje práva kupujícího podle zákona ze dne 27. července 2002. (Úřední věstník ze dne 5. září 2002 č. 141, položka 1176).
19. V neupravených záležitostech se použijí příslušná ustanovení zákona ze dne 27. července 2002: o zvláštních podmínkách prodeje zboží spotřebiteli a o změně občanského zákoníku.

ZPLNOMOCNĚNÝ ZÁSTUPCE VÝROBCE:

FOREINTRADE SP. Z O.O.; Grochowska 341 lok.174; 03822 Varšava

## PROHLÁŠENÍ O SHODĚ

Podle ISO/IEC Guide 22 a EN 45014

**Autorizovaný zástupce výrobce:** z o.o.

**Adresa zplnomocněného zástupce:** Grochowska 341 lok.174, 03822 Varšava.

PROHLAŠUJEME, ŽE VÝROBEK JE V SOULADU S EVROPSKÝMI NORMAMI.

**Název produktu:** Frézka (ochranná známka Kraft&Dele)

**Model (obchodní označení):** M1R-KT01-8 / KD1683

**Údaje o výrobku:** Napětí: 230V

### **Prohlášení:**

Výrobek, na který se toto prohlášení vztahuje, splňuje požadavky směrnic ES:

1. 2006/42/ES Směrnice o strojních zařízeních
2. 2011/65/EU Směrnice ROHS 2
3. 2000/14/ES Směrnice o emisích hluku

### **Podle norem:**

EN 60745-1:2009+A11:2010; EN 60745-2-17:2010; EN 50581:2012; EN ISO 3744:2011

Certifikát číslo 130100081HZH-V1 vydaný společností Intertek Testing Services Shanghai (budova č. 86, 1198 Qinzhou Road North, Caohejing, Development Zone, Shanghai 200233, Čína) ze dne 31.5.2013.

Osoba odpovědná za vedení technické dokumentace: Kamila Cieplak, Grochowska 341 lok.174, 03822 Varšava.

Kamila Cieplak, Varšava, 05.06.2017