

# KRAFT&DELE

PROFESIONÁLNÍ

Stroj na mokré řezání dlaždic a kamene KD1372 OBSLUHA NÁVOD K  
OBSLUZE

Překlad původních pokynů



Před použitím přístroje si přečtěte tuto příručku.



# POZOR! PŘED POUŽITÍM SPOTŘEBIČE SI POZORNĚ PŘEČTĚTE TENTO NÁVOD K OBSLUZE.

## Obecné bezpečnostní informace

Nedodržení všech níže uvedených pokynů může mít za následek úraz elektrickým proudem, požár a/nebo vážné zranění. Pečlivě si přečtete pokyny a uschovejte si tento návod.

1. Pracovní prostor musí být vždy čistý. Nedostatek čistoty může vést k nebezpečí.
2. Zvláštní pozornost věnujte tomu, kde se zařízením pracujete. Nevystavujte elektrické nářadí dešti. Nepoužívejte elektrické nářadí na místech s vysokou vlhkostí nebo na mokřích místech. Pracovní prostor by měl být dobře osvětlen. Nepoužívejte elektrické nářadí v přítomnosti hořlavých kapalin nebo plynů.
3. Chraňte spotřebič před úrazem elektrickým proudem. Uživatel nesmí přijít do styku s uzemněnými součástmi (např. potrubí, radiátory, chladničky).
4. Udržujte děti mimo dosah spotřebiče. Nedovolte, aby se spotřebičem nebo prodlužovacím kabelem přišly do styku jiné osoby. Udržujte všechny ostatní osoby mimo místo, kde pracujete se spotřebičem.
5. Pokud se zařízení nepoužívá, mělo by být uloženo vysoko na suchém a uzavřeném místě mimo dosah dětí.
6. Spotřebič nepřetěžujte. Práce se spotřebičem bude efektivnější a bezpečnější, pokud bude spotřebič používán podle doporučení.
7. Použijte vhodné zařízení. Nepoužívejte malé přístroje pro těžké práce.
8. Je třeba nosit vhodné oblečení. Nenoste volné oblečení ani šperky. Ty mohou být vtaženy pohyblivými částmi stroje. Při práci venku se doporučují gumové rukavice a protiskluzová obuv. Pokud má osoba obsluhující přístroj dlouhé vlasy, musí si je svázat do drdolu nebo nosit na hlavě ochranný přičesek.
9. Měly by se používat ochranné brýle. Měla by se také používat maska proti prachu, chrániče sluchu a rukavice.
10. Netahejte spotřebič za napájecí kabel. Při odpojování spotřebiče ze zásuvky nikdy nepřenášejte spotřebič tak, že jej držíte za kabel nebo za něj taháte. Napájecí kabel chraňte před teplem, mastnými látkami a ostrými hranami.
11. Při manipulaci se zařízením se nenaklánějte. Je třeba udržovat rovnováhu a stabilní polohu.
12. Pečujte o stroj. Pro lepší a bezpečnější provoz udržujte řezací zařízení ostré a čisté. Dodržujte pokyny pro mazání a výměnu příslušenství. Pravidelně kontrolujte kabely stroje. Pokud jsou poškozené, obraťte se na autorizované servisní středisko, které je opraví. Zkontrolujte také stav prodlužovacích kabelů a v případě poškození je vyměňte. Všechny rukojeti a držadla by měly být suché a čisté. Neměly by být znečištěny olejem nebo tukem.
13. Pokud přístroj nepoužíváte, odpojte jej od napájení. Před prováděním údržby a před výměnou příslušenství, jako jsou nože, vrtáky a sekáče, přístroj vždy vypněte.
14. Před každou prací na přístroji zkontrolujte, zda v něm nezůstaly žádné nastavitelné klíče.
15. Zabraňte náhodnému spuštění. Pokud je jednotka připojena ke zdroji napájení, nepohybujte s ní, když držíte prst na vypínači. Před zapojením do zásuvky se vždy ujistěte, že je vypínač vypnutý.
16. Pokud je přístroj používán venku, používejte pouze prodlužovací kabely určené pro venkovní použití a odpovídajícím způsobem označené.
17. Buďte ostražití. Se spotřebičem zacházejte opatrně a používejte zdravý rozum. Nepoužívejte spotřebič, pokud je obsluha unavená.
18. Zkontrolujte, zda nejsou díly spotřebiče poškozeny. Před dalším používáním spotřebiče zkontrolujte, zda není poškozen kryt nebo jiné díly a zda jsou v pořádku. Zkontrolujte také seřízení pohyblivých částí a zkontrolujte, zda jsou řádně zajištěny, nasazeny a v provozuschopném stavu. Kryt nebo jiné poškozené díly by mělo opravit nebo vyměnit autorizované servisní středisko, pokud není v tomto návodu k obsluze uvedeno jinak. Výměna poškozených spínačů by měla být provedena v autorizovaném servisním středisku. Nepoužívejte spotřebič, pokud jej nelze zapnout a vypnout.
19. Varování: Použití jiného příslušenství nebo doplňků, než je doporučeno v tomto návodu, může způsobit riziko zranění.
20. Spotřebič smí opravovat pouze kvalifikovaná osoba. Zakoupený elektrický spotřebič odpovídá příslušným bezpečnostním předpisům. Opravy smí provádět pouze kvalifikované osoby s použitím originálních náhradních dílů, jinak může dojít k vážnému ohrožení osoby obsluhující spotřebič.
21. Povrch pracovního stolu by měl být rovný a bez škrábanců. Na povrch stolu nesmí být vyvíjen příliš velký tlak.
22. Nevkládejte ruce do blízkosti rotujícího nože.
23. Neodstraňujte zaseknutý nůž, aniž byste nejprve vypnuli přístroj a vytáhli zástrčku ze zásuvky.
24. Při řezání kontrolujte hladinu vody v nádrži. Nádrž na vodu by neměla být prázdná.

25. Do nádrže na vodu se musí nalít pouze voda. Doplnění rozpouštědel do nádrže je zakázáno.
26. Pokud přístroj nepoužíváte nebo pokud si obsluha přeje provést údržbu, vždy odpojte přístroj od zdroje napájení.

### **Zvláštní bezpečnostní pravidla**

1. Ujistěte se, že směrové šipky na noži odpovídají směru otáčení motoru.
2. Pravidelně kontrolujte, zda je pojistný šroub dřívku utažen a zda je nůž pevně připevněn k dřívku.
3. Před spuštěním stroje je třeba pečlivě zkontrolovat, zda není nůž prasklý nebo poškozený. Pokud zjistíte prasklinu nebo poškození, musí být nůž okamžitě vyměněn.
4. Kabel udržujte mimo oblast řezání a umístěte jej tak, aby nebyl vtahován pohyblivými částmi stroje.
5. Před uvedením do provozu zkontrolujte, zda byly vyjmuty všechny klíče a montážní nástroje.
6. Nikdy neřežte předměty bez ochranných rukavic. Desky se musí řezat pomocí dorazu a úhломěru, které jsou na pracovním stole. V žádném případě nesmíte řezat velmi malé obrobky, které je obtížné bezpečně umístit na stroji nebo u kterých by řezání vyžadovalo použití rukou k posunutí obrobku.
7. Ujistěte se, že obrobek má dostatek prostoru pro pohyb do stran. Neposkytnutí dostatečného prostoru může mít za následek zablokování pohybu obrobku a řezání.
8. Neřežte více než jednu dlaždicí najednou.
9. Dbejte na čistotu pracovního stolu a jeho okolí.
10. Před zahájením řezání dlaždic přístroj spusťte a nechte nůž několik sekund běžet. Pokud nůž vydává podivné zvuky nebo nadměrně vibruje, okamžitě přístroj vypněte a odpojte napájecí kabel, abyste zjistili zdroj problému.
11. Před zahájením řezání nechte motor roztočit nůž na plné otáčky.
12. Před odstraněním zablokování materiálu nechte nůž úplně zastavit.
13. Když je spotřebič v provozu, nikdy se nedotýkejte jeho pohyblivých částí ani nože.
14. Nikdy neodstraňujte části řezaného předmětu, pokud je řezací kotouč v pohybu.
15. Dbejte na to, aby odříznuté kusy plechu nezůstaly v noži.
16. Pokud je spotřebič v provozu nebo je zapojen do elektrické zásuvky, nikdy jej nenechávejte bez dozoru. Před opuštěním pracovního prostoru spotřebič vždy vypněte a vytáhněte zástrčku spotřebiče ze zásuvky.
17. Je zakázáno používat nůž "na sucho". Řezání "nasucho" způsobuje rychlé opotřebení a může přispět k poškození nože a motoru.
18. K přepravě spotřebiče používejte pouze vhodné přepravní prostředky. Nikdy nepoužívejte k přemísťování nebo přepravě spotřebiče kryty.

### **Návod k montáži**

**POZOR! Nikdy nepřipojujte zástrčku spotřebiče do zásuvky dříve, než jsou provedeny všechny instalace a nastavení a než si přečtete a pochopíte bezpečnostní a provozní pokyny.**

Skládací stojan otevřete a umístěte na pevný a rovný povrch, který unese hmotnost samotné jednotky i pracovních materiálů. Při umísťování jednotky na povrch je třeba dbát zvláštní opatrnosti.

Zkontrolujte, zda jsou zdroj napájení a elektrická zásuvka kompatibilní se spotřebičem. Veškeré informace o napájení naleznete na typovém štítku spotřebiče. Jakékoli úpravy by měl vždy provádět kvalifikovaný elektrikář.

**POZOR! Tento spotřebič musí být uzemněn. Pokud není zajištěno řádné uzemnění, může dojít k úrazu elektrickým proudem. Ujistěte se, že je zásuvka uzemněna. V případě pochybností se obraťte na kvalifikovaného elektrikáře, který vám poskytne další informace.**

### **Návod k obsluze**

#### **Blokování a odblokování posuvného motoru**

- Posuvný motor je pro přepravu uzamčen. Před použitím je nutné zámek odstranit.
- Nasaďte zajišťovací kolík posuvného motoru.
- Vyjměte zajišťovací kolík posuvného motoru.
- Nyní lze motor posouvat po vodičkách dopředu a dozadu.
- **Varování: Před jakoukoli údržbou, přepravou nebo skladováním by měl být posuvný motor znovu zajištěn.**
- Pro uzamčení zasuněte zajišťovací kolík posuvného motoru.
- Posuňte posuvný motor dopředu.

## Naplnění nádrže vodou

- Posuňte motor dopředu natolik, aby se pod ním odkryla nádrž na vodu.
- Naplňte nádrž čistou vodou. Do vody nepřidávejte žádné chemikálie ani čisticí prostředky. Ujistěte se, že je čerpadlo hluboko pod hladinou vody.
- Vodu lze podle potřeby doplňovat nebo vyměňovat za chodu přístroje.

## Řezání

- Zkontrolujte, zda je místo řezu vyznačeno na desce.
- Pomalým pohybem motoru dopředu a dozadu zkontrolujte, zda se nůž nedotýká řezné drážky na horní straně stolu nebo dorazu na zadní hraně stolu.
- Nakloňte posuvný motor dozadu a položte desku na stůl.
- Spusťte stroj spínačem a počkejte, až se nůž roztočí na plné otáčky. Ujistěte se, že nůž vypadá mokrá.
- Oběma rukama pevně opřete desku o záračku umístěnou na zadním okraji posuvného motoru.  
**POZOR! Ruce ani prsty nesmí v žádném případě přesahovat drážky na zadní hraně pracovního stolu. Při řezání se čepel pohybuje v této oblasti!**
- Pomalu tlačte posuvný motor a desku dopředu směrem k noži. Plynulý pohyb desky směrem k noži. Nepoužívejte příliš velkou sílu/tlak.
- Opatrně nařízněte desku podél vyznačené čáry.
- Neřežte "nasucho". Ujistěte se, že je čepel mokrá. Často kontrolujte hladinu vody v nádrži na vodu a podle potřeby ji doplňujte. Ujistěte se, že je čerpadlo hluboko pod hladinou vody.
- Pokud se motor zpomalí, zpomalte rychlost pohybu desky nebo desku plynule stáhněte.
- Abyste omezili usazování nečistot, otřete přístroj houbou. Ujistěte se, že je jednotka vypnutá.
- Vypněte spotřebič stisknutím vypínače. Počkejte, až se nůž sám zastaví. Nezastavujte nůž ručně jeho uchopením rukama nebo zatlačením jiným předmětem.  
**POZOR! Neodstraňujte zablokované části nebo zbytky v noži, pokud se nůž otáčí. Počkejte, až se nůž sám zastaví.**
- Po použití spotřebiče vytáhněte zástrčku ze zásuvky. Vyprázdněte nádržku na vodu, vyčistěte přístroj a čerpadlo. Před údržbou, přepravou nebo skladováním uzamkněte posuvný motor.

## Diagonální řez

- Uvolněte knoflík úhloměru.
- Umístěte úhloměr na boční doraz na zadní hraně pracovního stolu.
- Umístěte úhloměr do požadované vzdálenosti.
- Znovu zamkněte číselník.
- Odšroubujte knoflík pro nastavení úhlu v horní části.
- Nastavte požadovaný úhel (0° až 45°).
- Knoflík pro nastavení úhlu opět zablokujte.
- Umístěte desku na úhloměr.

## Úkosový řez 45°

- Nakloňte posuvný motor dozadu tak, aby na stole nebyl žádný nůž.
- Uvolněte knoflík pro nastavení úhlu na bocích rámu.
- Umístěte motorovou jednotku pod úhlem 45°
- Knoflík pro nastavení úhlu opět zablokujte.
- Knoflík pro nastavení výšky opět zajistěte.
- Úhel vodítka 45°
- Pomalu nakloňte posuvný motor dopředu a zkontrolujte, zda se nůž nedotýká řezné drážky na horní straně stolu nebo dorazu na zadní hraně stolu.

## Použití přídavné rukojeti

- V případě potřeby lze použít prodlužovací držák pro dodatečnou podporu větších dlaždic.
- Vysuňte prodlužovací rukojeť umístěnou na levé straně pracovního stolu do požadované vzdálenosti, ale neodstraňujte ji z pracovního stolu.
- Utáhněte oba knoflíky na obou tyčích, aby se zajistily.
- Posuňte boční záračku nahoru.
- Umístěte desku na doraz pracovního stolu a na boční doraz výsuvné rukojeti.

## Výměna čepele

- **POZOR! Abyste předešli nebezpečí náhodného spuštění, před výměnou nože vždy vypněte vypínač (poloha "O") a vytáhněte zástrčku ze zásuvky.**
- Otevřete kryt krytu nože vyšroubováním dvou upevňovacích šroubů.
- Povolte zajišťovací šroub dříku pomocí šestihranného klíče a zároveň přidržujte vnější přírubu jiným klíčem.

- Odstraňte vnější přírubu a řezný kotouč.
- Při montáži nového nože musí šipka na řezném kotouči směřovat stejným směrem, jaký je vyznačen na krytu nože.
- Zkontrolujte, zda není nový řezný kotouč viditelně poškozen. Pokud je poškozený, okamžitě jej vyměňte.
- Znovu namontujte vnější přírubu a poté utáhněte pojistný šroub dříku pomocí klíčů.
- Znovu nasadte kryt štítu.

Poznámka: Používejte pouze 230mm kotouče pro mokré řezání nebo kotouče typu turbo určené pro řezání dlaždic. Nepoužívejte kotouče, které nejsou určeny pro otáčky nižší než 2950 ot./min. (ot./min.).

### **Funkce a vlastnosti**

Čepel lze naklonit až o 45°, což umožňuje řezání pod úhlem. Úhломěr na pracovním stole lze natočit do libovolného úhlu od 0° do 45° a umožnit tak boční řezání. Během řezání přivádí čerpadlo vodu k noži, aby se prodloužila jeho životnost a také se snížilo množství vznikajícího prachu.

Vnitřní termostat je navržen tak, aby udržoval teplotu motoru ve správném provozním rozsahu. Pokud je motor přetížen, příliš se zahřívá nebo je hodnota proudu příliš vysoká, vnitřní termostat automaticky zablokuje jednotku. V takové situaci jednotku vypněte a před opětovným spuštěním počkejte 5 minut, než motor vychladne. Tato funkce chrání motor před poškozením v důsledku přehřátí.

### **Údržba**

**POZOR! Při údržbě používejte pouze originální náhradní díly. Použití jiných dílů může způsobit nebezpečí nebo poškození spotřebiče.**

Za provozu jednotky se nesmí provádět žádné změny.

Před výměnou dílů, mazáním stroje nebo při práci na obrobku vždy odpojte síťovou zástrčku ze zásuvky, abyste předešli možnému vážnému zranění.

Udržujte stroje v čistotě. Vždy odstraňujte nahromaděný prach.

#### **Čištění:**

Udržujte větrací otvory spotřebiče čisté, abyste zabránili přehřátí motoru. Kryt spotřebiče pravidelně čistěte měkkým hadříkem, nejlépe po každém použití. Z otvorů je třeba odstranit prach a nečistoty z ventilačního systému. Pokud je obtížné nečistoty odstranit, použijte měkký hadřík navlhčený mýdlovou vodou.

**Poznámka: Čerpadlo a posuvné vedení pracovního stolu je třeba vyčistit ihned po ukončení práce s přístrojem, jinak může dojít k zablokování oběžného kola čerpadla nebo vedení suchými nečistotami.** Chcete-li čerpadlo vyčistit, sejměte kryt a kryt oběžného kola a poté vyjměte oběžné kolo. Pomocí malého kartáče nebo proudu vody odstraňte veškeré nečistoty na oběžném kole.

Nikdy nepoužívejte rozpouštědla, jako je benzín, alkohol, čpavková voda apod. Tato rozpouštědla mohou poškodit plastové části přístroje.

### **Technické specifikace**

Napětí / frekvence	230V~ 50Hz	Maximální hloubka řezu 90°	45 mm
Výkon motoru	2200W	Maximální hloubka řezu 45°	42 mm
Rychlost bez zatížení	2990/min	Maximální délka řezu	1200 mm
Velikost štítu	Ø230 mm	Třída izolace	B
Průměr otvoru disku	Ø25,4 mm	Stupeň ochrany	IP54
Rozměry stolu	1250 mmx390 mm	Čistá hmotnost	58 kg

## **Informace o hluku**

Naměřené hodnoty byly stanoveny v souladu s normou EN 50144.

Vážené hladiny hluku jsou:

Hladina akustického tlaku: Hladina akustického

tlaku: 85 dB(A); Hladina akustického výkonu:

dB(A): 98 dB(A):

## Ochrana životního prostředí

---



Elektrické výrobky se nesmí likvidovat společně s domovním odpadem. Musí být likvidovány ve specializovaných recyklačních zařízeních. Informace o likvidaci elektrospotřebičů získáte na místních úřadech.

ZPLNOMOCNĚNÝ ZÁSTUPCE VÝROBCE:

FOREINTRADE Sp. z o.o.; Grochowska 341 lok.174, 03822 Varšava



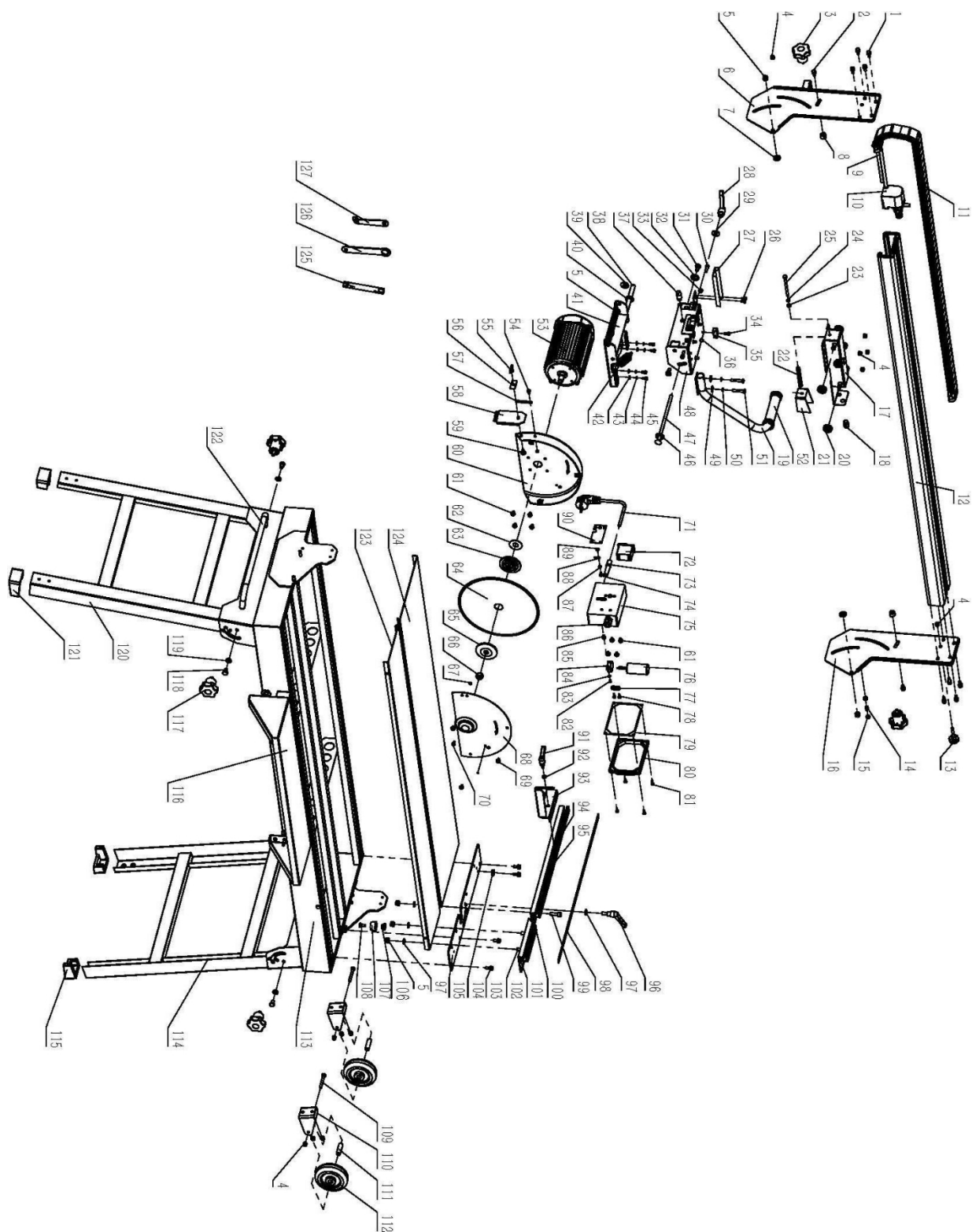
Bezpečná práce se spotřebičem je možná pouze tehdy, pokud jste si přečetli všechny informace o provozu a bezpečnostních opatřeních a důsledně dodržujete pokyny uvedené v tomto návodu.

Kromě toho si přečtete část příručky věnovanou bezpečnostním pravidlům. Před prvním použitím přístroje si vyžádejte praktickou ukázkou.



Měla by se používat vhodná opatření na ochranu sluchu, aby se zabránilo jeho poškození.  
Používejte ochranné brýle.

# KONSTRUKCE ZAŘÍZENÍ (KD1372)



**SEZNAM NÁHRADNÍCH DÍLŮ**  
(KD1372)

Kód	Popis	Množství	Kód	Popis	Množství
1	Vnější šestihřanné tři šrouby kombinované	8	65	Vnější rukojeť	1
2	Vnější šestihřanné tři šrouby kombinované	2	66	Matice z nerezové oceli (proti závit)	1
3	rukojeť	2	67	ořech	2
4	Samojistné matice	12	68	kryt	1
5	Samojistné matice	7	69	Křížové tři kombinované šrouby	3
6	pravá otočná deska	1	70	Křížové tři kombinované šrouby	1
7	Plochá podložka	2	71	Napájecí kabel + zástrčka	1
8	nastavovací blok	2	72	Výstupní hadice B	1
9	zásobování vodou	1	73	Přepínač CK-1	1
10	vodní čerpadlo	1	74	Křížové šrouby	1
11	energetický řetězec	1	75	Spodní část spínací skříňky	1
12	Paprsek	1	76	kapacita	1
13	rukojeť	1	77	bílý most	1
14	index	1	78	Dva kombinované šrouby samořezné	2
15	ořech	2	79	spínací panel	1
16	Otočná deska pro leváky	1	80	kryt spínače	1
17	mobilní box	1	81	Dva kombinované šrouby samořezné	4
18	Zádržné nehty jsou krátké	1	82	Samořezné šrouby	1
19	svařovací hořák,	2	83	Plochá podložka	1
20	Ložisko (vlastní 609)	2	84	Svorka kondenzátoru	1
21	blokování	1	85	Výstupní hřebíky	1
22	tlačná pružina	1	86	Nemohu se odtrhnout	1
23	Plochá podložka	1	87	pružinová podložka	1
24	pružinová podložka	1	88	tlapou k zemi	1
25	Šestihřanný šroub	1	89	Těsnění vnějšího zubu	1
26	Křížové šrouby	2	90	Pod přepínačem	1
27	Podpora e-průvodce	1	91	Nastavitelná rukojeť	1
28	Rukojeť typu 7	1	92	Plochá podložka	1
29	Plochá podložka	1	93	čtverec	1
30	Šrouby se šestihřannou hlavou	2	94	Šikmý zubní blok	1
31	krokový šroub	2	95	Průvodce pravítkem 2	1
32	Vlnové těsnění	1	96	Nastavitelná rukojeť	1
33	ořech	2	97	Plochá podložka	4
34	Křížové šrouby	1	98	Průvodní nálepka	1
35	Lisovací blok	1	99	Šrouby se šestihřannou hlavou	1
36	šroub podvozku	4	100	ořech	1
37	Omezte délku nehtů	1	101	Vodicí pravítko 1	1
38	zajišťovací pouzdro	1	102	Šestihřanný šroub	2
39	povlak na polštář	1	103	Vnější šestihřanné tři šrouby	4



				kombinované	
40	Pojistné podložky	1	104	Excentrická podložka	1
41	Montážní deska motoru	1	105	Upevňovací deska vodícího pravítka	1
42	napínací pružina	1	106	hvězdicový ořech	1
43	Plochá podložka	4	107	zkrácení chodidla	1
44	pružinová podložka	4	108	Křížové šrouby	1
45	Šrouby se šestihrannou hlavou	4	109	Křížové šrouby	2
46	Plochá podložka	1	110	držák kola	2
47	čtvercový výstřih	1	111	pouzdro kola	2
48	Držák mobilního boxu	1	112	železné jádro kola	2
49	Plochá podložka	2	113	dřez	1
50	pružinová podložka	2	114	Podpurná noha 1	1
51	Šestihranný šroub	2	115	Gumová podložka B	2
52	Rukojeti	1	116	Pomocný pracovní stůl	1
53	motor	1	117	rukojeť	4
54	Křížové tři kombinované šrouby	1	118	Šestihranný šroub	4
55	křídlová matice	1	119	Plochá podložka	4
56	podkladová deska	1	120	Podpurná noha 2	1
57	řetěz	1	121	Gumová podložka A	2
58	Blatník	1	122	rukojeť	2
59	šroub podvozku	1	123	pracovní plocha 2	1
60	ochrana dna	1	124	pracovní plocha 1	1
61	Křížové tři kombinované šrouby	8	125	nástrčný klíč	
62	Velké kulaté těsnění	1	126	velký klíč	1
63	Vnitřní rukojeť	1	127	malý klíč	1
64	řezací nůž	1			

## PROHLÁŠENÍ O SHODĚ

Podle ISO/IEC Guide 22 a EN 45014

**Autorizovaný zástupce výrobce:** Zástupce: Foreintrade S.A.

**Adresa zplnomocněného zástupce:** modrzewiowa 54 05-555 Tarczyn.

PROHLAŠUJEME, ŽE VÝROBEK JE V SOULADU S EVROPSKÝMI NORMAMI.

**Název produktu:** Řezačka stolních dlaždic (ochranná známka Kraft&Dele)

**Model (obchodní označení):** KD1372

**Údaje o výrobku:** Výkon: 2200

W Napětí: 230V 50Hz

**Prohlášení:**

Výrobek, na který se toto prohlášení vztahuje, splňuje požadavky směrnic ES:

1. 2006/42/ES Směrnice o strojních zařízeních
2. 2011/65/EU Směrnice ROHS 2
3. 2000/14/ES Směrnice o emisích hluku

**Podle norem:**

EN 62841-1:2015

EN 12418:2000/A1:2009

EN 55014-1:2017/A11:2020

EN 55014-2:2015

EN IEC 61000-3-2:2014

EN 61000-3-3:2013

EN IEC 61000-3-2:2019

EN 61000-3-3:2013/A1:2019

Certifikát č. M8A 055256 0792 Rev.00 vydaný společností TUV SUD Product Service GmbH (Zertifizierstelle, Ridlerstrasse 65, 80339 Munchen) ze dne 12. 6. 2021.

Osoba odpovědná za vedení technických záznamů: Ma Dong Hui, Janówek, 54 Larch Street 05-555 Tarczyn.

Ma Dong Hui, Tarczyn, 01.03.2023