

# KRAFT&DELE

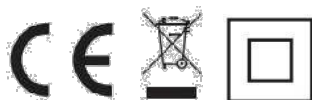
Profesionální

MINI AKUMULÁTOROVÁ ŘETĚZOVÁ PILA KD10647  
NÁVOD K POUŽITÍ  
Překlad původních pokynů



**DODRŽUJTE TYTO POKYNY**

Tato příručka obsahuje bezpečnostní a provozní informace a je součástí zařízení, na které se vztahuje záruka.



## POPIS DÍLŮ



## SPECIFIKACE

<b>Napětí:</b>	100-240 V AC
<b>Délka průvodce:</b>	6 palců
<b>Rychlé načítání:</b>	1,5(3) hodiny
<b>Typ vodící desky:</b>	Ozubené kolo
<b>Délka vodící desky:</b>	190 mm
<b>Rychlost řetězu:</b>	7m/s
<b>Baterie:</b>	2 x 1500 mAH

## Bezpečnostní upozornění



### OSTRZEŻENIE!

**Przeczytaj wszystkie ostrzeżenia dotyczące bezpieczeństwa i wszystkie instrukcje.**

Niezastosowanie się do ostrzeżeń i instrukcji może spowodować porażenie prądem, pożar i/lub poważne obrażenia. Zachowaj wszystkie ostrzeżenia i instrukcje na przyszłość.

### **Přečtěte si všechny pokyny v této příručce**

Nedodržení všech níže uvedených pokynů může mít za následek úraz elektrickým proudem, požár a/nebo vážné zranění. Termínem "elektrický spotřebič", který se vyskytuje v upozorněních v tomto dokumentu, se rozumí elektrický spotřebič připojený ke zdroji elektrické energie prostřednictvím napájecího kabelu nebo elektrický spotřebič napájený z baterie (bezdrátový).

### **Místo výkonu práce**

- a) Pracoviště by mělo být čisté, uklizené a dobře osvětlené. Špinavé a tmavé prostory mohou být příčinou nehod.
- b) Nepoužívejte elektrické zařízení ve výbušném prostředí, v přítomnosti hořlavých kapalin, plynů nebo prachu. Elektrické zařízení vytváří elektrické jiskry, které mohou zapálit prach nebo výpary.
- c) Děti a okolostojící osoby nepouštějte do pracovního prostoru. Zabraňte dětem a okolostojícím osobám, aby odváděly vaši pozornost, protože mohou ohrozit obsluhu stroje.

### **Elektrická bezpečnost**

- a) Zástrčky spotřebiče musí pasovat do zásuvek. Zástrčka nesmí být v žádném případě upravována. Použití originálních napájecích komponentů (zástrčky, zásuvky) zajišťuje větší bezpečnost než jakékoli upravené komponenty.

b) Nedotýkejte se uzemněných předmětů, jako jsou potrubí, radiátory, sporáky a chladničky. Pokud je vaše tělo uzemněno, hrozí zvýšené riziko úrazu elektrickým proudem.

c) Napájecí kabel v žádném případě nepoužívejte k přenášení, přemísťování nebo odpojování zařízení. Napájecí kabel nesmí být umístěn v blízkosti zdrojů tepla, oleje, ostrých hran nebo pohyblivých částí. Poškozené nebo prodloužené napájecí kabely zvyšují riziko úrazu elektrickým proudem.

d) Při používání přístroje venku používejte prodlužovací kabely určené pro venkovní použití. Použití nevhodné šňůry při venkovním provozu může vést k úrazu elektrickým proudem.

## **Osobní bezpečnost**

a) Vždy udržujte pozornost Soustředte se na práci. Chovejte se rozumně. Nepoužívejte stroj, pokud jste unaveni nebo pod vlivem drog, alkoholu či jiných stimulačních látek. Každá chvilka nepozornosti může způsobit vážnou nehodu.

b) Používejte ochranné pomůcky a vždy používejte ochranné brýle. Používání vhodných osobních ochranných prostředků pro daný typ zařízení a prováděnou práci (např. protiprachová maska, neklouzavý oděv, ochranná přilba nebo chrániče sluchu) snižuje riziko úrazu.

c) Vyvarujte se nechtěného spuštění spotřebiče. Před připojením zástrčky spotřebiče do zásuvky se ujistěte, že je vypínač na spotřebiči vypnutý. Uchopení spotřebiče v blízkosti vypínače při jeho přenášení může vést ke stisknutí vypínače a vážné nehodě.

d) Před spuštěním spotřebiče vyjměte všechny seřizovací klíče. Klíč nebo jiné nářadí ponechané na pohyblivých částech spotřebiče může způsobit nehodu.

e) Udržujte stabilní postoj. Udržujte stabilní postoj, abyste v pracovní poloze neztratili rovnováhu.

f) Používejte vhodný ochranný oděv. Vždy noste chrániče sluchu. Nenoste volné oblečení ani šperky, protože by se mohly zachytit o rotující části stroje. Pokud má obsluha dlouhé vlasy, noste speciální ochrannou síťku.

g) Pokud je stroj vybaven odsávacím nebo sběrným zařízením, ujistěte se, že je ke stroji dobře a přesně připojeno. Použití těchto zařízení může snížit riziko nebezpečí emisí prachu.

## **Správná manipulace a obsluha elektrického spotřebiče**

a) Stroj nepřetěžujte. Používejte pouze správný spotřebič pro danou práci. Bude bezpečnější a praktičtější používat správný spotřebič pro daný typ práce.

b) Pokud spínač nefunguje nebo je poškozený, spotřebič nepoužívejte. Používání spotřebiče s poškozeným spínačem je nebezpečné.

c) Před jakýmkoliv úpravami, výměnou příslušenství nebo odložením přístroje vždy odpojte přístroj ze zásuvky. Tato opatření zabrání neúmyslnému spuštění přístroje.

d) Spotřebič uchovávejte mimo dosah dětí. Rovněž je třeba učinit veškerá opatření, aby se ke spotřebiči nedostaly jiné osoby, které by jej používaly bez patřičných znalostí a zkušeností. Přístroj v rukou nezkušené osoby může být velmi nebezpečný.

e) Provádějte pravidelné kontroly spotřebiče. Zkontrolujte, zda není spotřebič poškozen, zda jsou otáčející se součásti spotřebiče hladké a další. Pokud zjistíte poškození, odešlete spotřebič do opravy. Provoz spotřebiče s poškozenými součástmi může být velmi nebezpečný.

f) Řezné nástroje musí být ostré a čisté. Správná údržba řezných prvků zajišťuje správný výkon a kvalitu obrábění.

## **Servis**

a) Servis spotřebiče smí provádět pouze kvalifikovaný servisní technik. Při opravě nebo výměně musí být použity originální náhradní díly. Tím je zajištěn bezpečný provoz spotřebiče.

## **Další informace**

a) Uchovávejte v čistém, suchém a větraném prostředí s teplotou 0-40°C a relativní vlhkostí nejvýše 75 %. Vyhněte se kontaktu s korozivními látkami. Baterii uchovávejte mimo dosah ohně a zdrojů tepla, před deštěm a vodou.

b) Výrobek je přísně zakázáno nabíjet z vybijecí svorky a musí se nabíjet z nabíjecí zásuvky pomocí vhodné speciální nabíječky. Jakmile přestane indikátor nabíjení na nabíječkách rolovat, včas vytáhněte nabíjecí zástrčku, aby nedošlo k přebití baterie.

c) Lithiové baterie jsou náchylnější k výbuchu a požáru než jiné typy baterií. V poslední době se objevují podobné případy APPLE, DEL; navíc by se na baterii nebo nabíječku neměly během nabíjení pokládat hořlavé a výbušné materiály, jako jsou noviny, časopis, olej apod.

d) Výrobek má funkci nadproudové ochrany. Pokud proud elektrického zařízení překročí maximální výstupní proud výrobku. Když obvod je bezpečnostní zařízení zapnuto, elektrické zařízení se nezdá být normálně funkční.

e) Lithiová baterie je typ spotřebního materiálu, její životnost je pevně daná (počet nabití a vybití je obvykle 30050). Právě zvládnutí správného používání je tajemstvím prodloužení životnosti baterie. Různé typy baterií mají různé požadavky na nabíjení, lithiové baterie jsou při nabíjení náchylné k problémům s teplem a vysokou teplotou. K nabíjení baterie používejte nabíječku (nebo nainstalujte originální nabíječku).

f) Vyhněte se dlouhodobému nepřerušovanému nabíjení a nabíjení pomocí nabíječek, které nejsou v souladu s předpisy (zejména nabíječek nižší třídy) bez ochranných funkcí), abyste předešli poškození nebo nebezpečí, správný způsob je používat kvalifikovanou nebo originální nabíječku. Nabíjejte baterii a vyjměte ji, až když je plně nabitá. Obvykle mají lithiové baterie relativně plnou ochrannou funkci (s ochrannou deskou). Neexistuje mnoho dalších požadavků na nabíjení baterie, ale na prevenci bezpečnostních důvodů způsobených selháním funkce ochranné desky proti přebití. Problém se nedoporučuje nabíjet po dlouhou dobu, baterie by měla být po naplnění vyjmuta a na Pro nabíjení je nutné použít originální baterii. Přiloženou nabíječku a provozujte a používejte podle návodu, jinak může dojít k poškození nebo dokonce k ohrožení baterie.

g) Vzhledem k tomu, že delší skladování urychluje vybití baterie a pasivaci aktivního materiálu, okolní teplota a vlhkost jsou 10 lt, je vhodnější, aby se pohybovaly mezi 30 \* C a 65 20 %, a s tímto Současně, aby se při dlouhodobém skladování baterie (např. po dobu delší než jeden rok) snížil negativní vliv vybití nečistot a pasivace aktivního materiálu, je třeba baterii každé tři měsíce nabíjet a vybijet, aby se obnovila její původní výkonnost.

## **Bezpečnostní opatření pro použití**

- Nabíjejte baterii, během nabíjení se rozsvítí červená kontrolka, po úplném nabití se rozsvítí zelená kontrolka.



- Namontujte řetěz podle provozního schématu. Poznámka: Při montáži a demontáži vodící desky odpojte baterii.
- Po dokončení instalace je třeba stroj nejprve spustit bez zátěže a sledovat normální provoz stroje.
- Nedoporučuje se řezat příliš tvrdě, podle aktuální situace řezu nejprve malé a pak velké.

### **Použití baterie**

- Používejte baterie vyrobené naší společností, s výjimkou 21V/12V BATERIE. 42V dvě specifikace, lze použít pouze při vložení hostitele se stejným napětím.
- Baterie je plně nabitá, odpojte napájení.
- Baterie je vybavena teplotní ochranou, ochranou proti nízkému napětí a nadproudovou ochranou. Nenachází se při použití normálního napájení, napájení, před použitím zkontrolujte, zda teplota není příliš vysoká v důsledku nepřiměřeného používání a vyžaduje chlazení. Při příliš nízkém napětí se včas nabije a chrání také provozní proud.
- Bylo zjištěno, že z baterie během provozu vycházejí jiskry, kouř a zvláštní zápach. Okamžitě ji deaktivujte a kontaktujte výrobce.

### **Používání nabíječky**

- Použijte nabíječku vyrobenou naší společností, máme dvě specifikace 21V, 42V. Nabíječku lze použít pouze v případě, že je vložena baterie se stejným napětím, které je uvedeno v měřiči.
- Zapojte zelený indikátor napájení a při nabíjení baterie se indikátor rozsvítí červeně a indikátor plného nabití zeleně.
- Vložte baterii a mírně ji přitlačte k nabíječce, abyste zajistili dobrý kontakt.
- Používejte jej při teplotě 0-40 stupňů, na severu je v zimě chladno, nabíjejte jej uvnitř. Používejte rukavice, protiprachovou masku, chrániče sluchu, chraňte si oči, zabraňte vdechnutí prachu, zabraňte poškození sluchu.

	<p><b>Používejte ochranné brýle na ochranu očí.</b></p>
	<p><b>Používejte chrániče sluchu, abyste zabránili poškození sluchu.</b></p>



**Používejte protiprachovou masku, abyste zabránili vdechnutí prachu.**

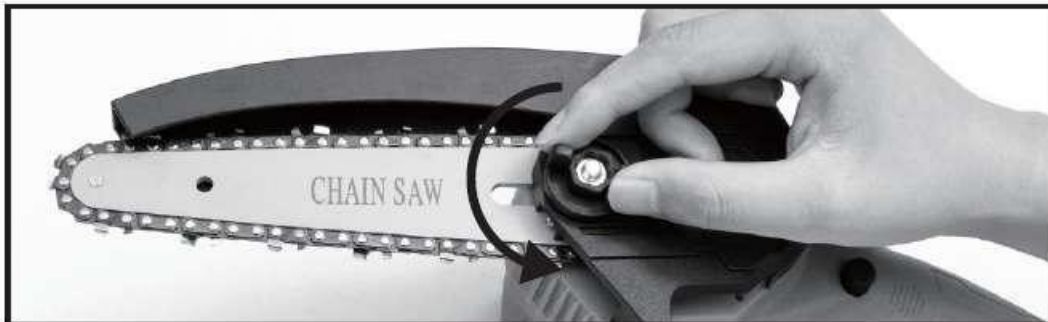
## Nastavení napnutí řetězu pily



### **OSTROŽNIE!**

- Proceduru zakładania lub zdejmowania piły łańcuchowej należy przeprowadzić w czystym miejscu wolnym od trocin i tym podobnych.
- Nie napinaj zbyt mocno łańcucha piły. Zbyt duże napięcie piły łańcuchowej może spowodować zerwanie piły łańcuchowej, zużycie prowadnicy i zerwanie pokrętła regulacyjnego.
- Zbyt luźny łańcuch może zeskoczyć z prowadnicy i spowodować obrażenia.
- Przed instalacją wyjmij baterię.

**Řetěz pily se může po mnoha hodinách používání uvolnit. Před použitím občas zkontrolujte napnutí řetězu. Napnutí řetězu nastavíte následujícím způsobem:**





## 1. sejměte kryt řetězového kola



Pokud nelze otvor ve vodící desce zasunout do těla pily, je třeba řetěz a vodící lištu řádně zašroubovat a nejprve vyjmout řetěz z těla pily.



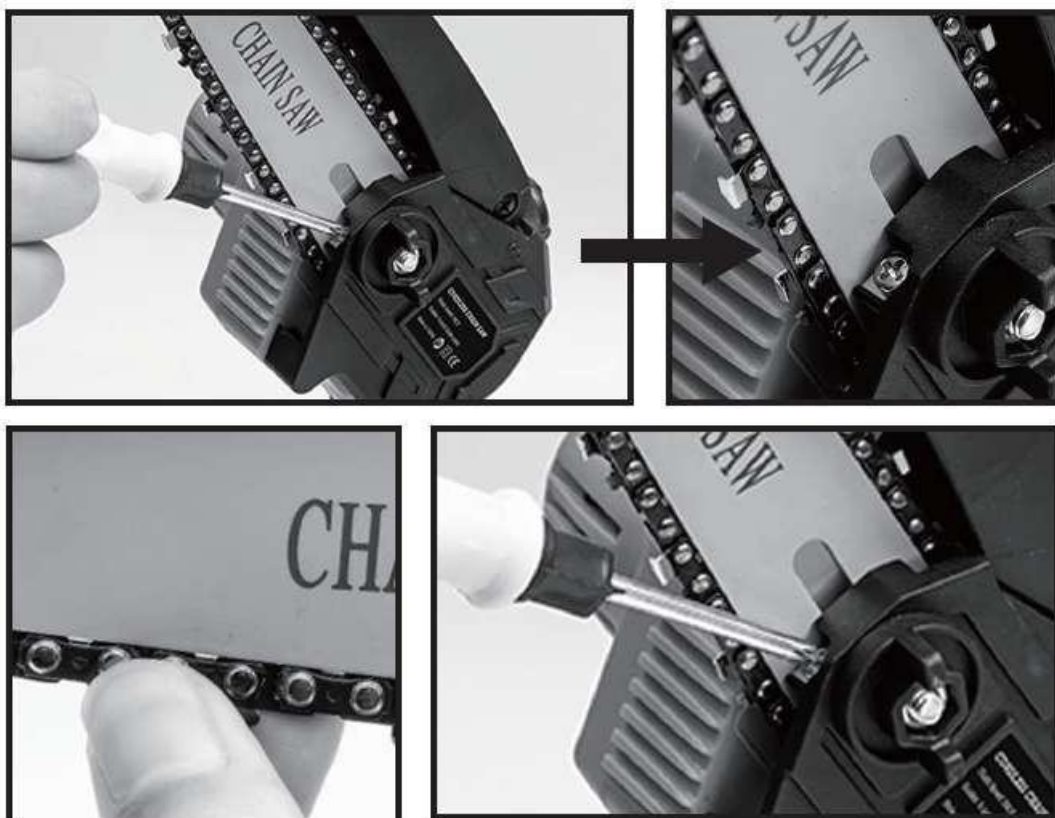
Nastavte napínací šroub proti směru hodinových ručiček až do konce.



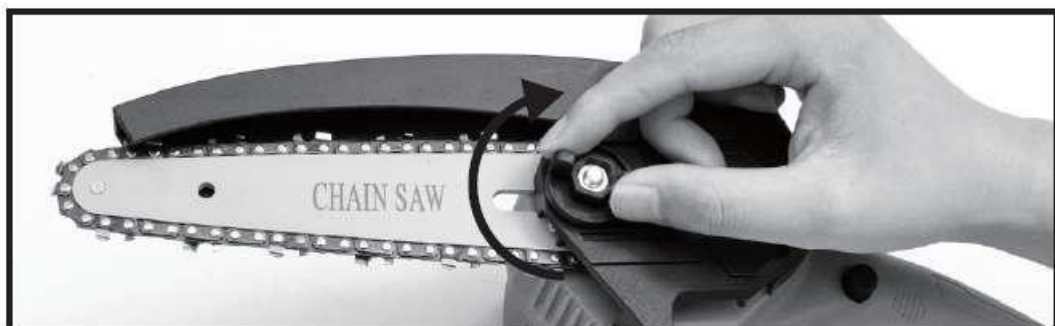
Jeden konec řetězu pily nasad'te na horní část vodící lišty a druhý konec kolem řetězového kola.

Vodící desku nasad'te na řetěz (vodící otvor musí být nasazen na napínací šroub).

Zkontrolujte směr řetězu. Šipka na řetězu ukazuje směr řetězu.



Otáčením šroubu ve směru hodinových ručiček řetěz utáhněte. Ujistěte se, že mezi řetězem a vodící lištou je mezera 0,3 cm.



Otáčejte páčkou ve směru hodinových ručiček, dokud nebude kryt řetězového kola zajištěn, a poté ji vraťte do původní polohy.

## Jak zvětšit pro řetěz 6/4"



1. Uvolněte matici, povolte šroub, sejměte kryt a vodící desku.



2. vložte řetěz do vodící desky. Dávejte pozor na směr řezných zubů



3. nasadte řetěz na řetězové kolo a ujistěte se, že je vodící lišta v poloze zarovnaný s kolíkem.



4. nastavte napnutí řetězu



5. Utáhněte matici Utáhněte matici klíč

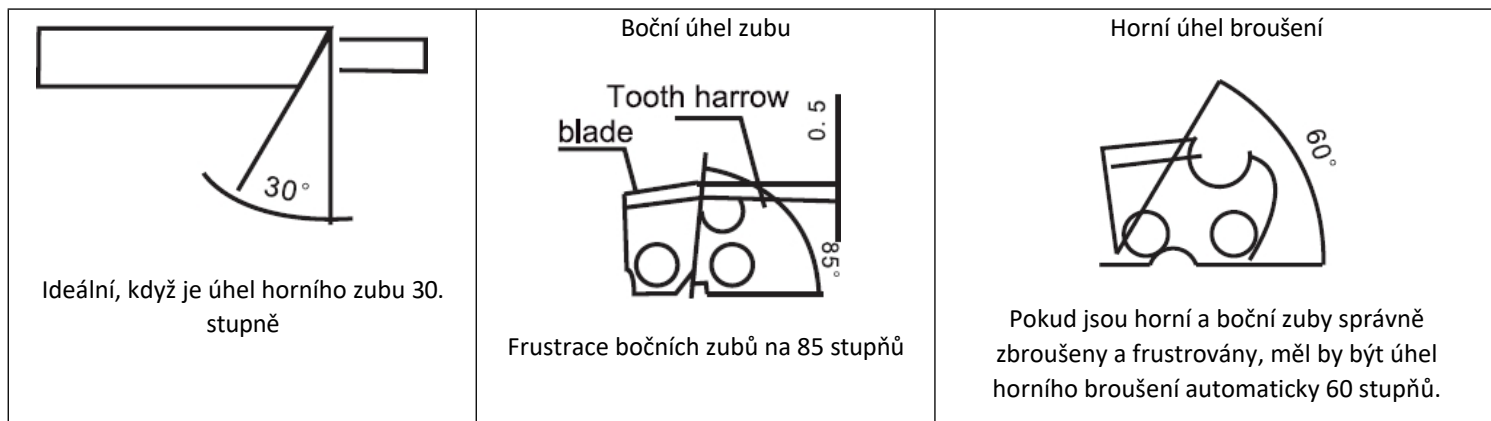


6. nainstalujte baterii

## Údržba řetězu

### 1. broušení řetězu

Chcete-li zachovat co nejlepší podmínky při řezání nástrojů, dbejte na to, aby byly zuby pily ostré, a správně je zbruste, jak je znázorněno na obrázku níže.



Při řezání řetězu tlačte pilník ve směru naznačeném šipkou a dávejte pozor, abyste se pilníkem nedotkli ostří. Po dvou až třech pilováních řetězu může být nutné zubový kotouč upilovat o něco níže. To je způsobeno tím, že k měření hloubky pilového kotouče byla použita zubová hrábě. Při řezání zubového kotouče dojde v důsledku charakteristického zakřivení zubového kotouče ke ztrátě jeho výšky. V důsledku toho bude perforovaná čepel nižší než hloubkoměr, což způsobí selhání řezu. Chcete-li tuto nevýhodu kompenzovat, zbruste horní část zubového ostří plochým pilníkem tak, aby byla přibližně 0,5 mm pod horní částí zubu. Dávejte pozor, abyste zubový hřeben nepilovali příliš, jinak se zubový nůž prořízne tunou, což způsobí zaseknutí nástroje při řezání.

### Odstraňte nahromaděné hobliny

Po řezání dřeva projděte drážkou vodicí desky otvor pro mazací olej, abyste odstranili hobliny, dřevěný prach apod. A vyčistěte kanálek pro mazací olej. V tomto okamžiku vyjměte vodicí desku za účelem údržby.

### Ochrana životního prostředí



Elektrické výrobky se nesmí likvidovat společně s domovním odpadem. Musí být likvidovány ve specializovaných recyklačních zařízeních. Informace o skladování elektrospotřebičů získáte na místních úřadech.

**Autorizovaný zástupce výrobce:** Modrzewiowa 54, 05-555 Tarczyn.

## **Záruka**

- Na tento přístroj je poskytována záruka po dobu 12 měsíců od data zakoupení prvním uživatelem.
- Záruka se vztahuje na všechny výrobní vady a vady materiálu. Záruka se nevztahuje na díly, které podléhají běžnému opotřebení, jako jsou například ložiska, kartáče, kabely, zástrčky, příslušenství, jako jsou vrtáky, řezné kotouče, řezné nože atd., poškození a vady vzniklé přetížením stroje, nehodami, úpravami a náklady na dopravu.
- Vyhrazujeme si právo zamítnout reklamaci, pokud není možné ověřit nákup nebo pokud je zřejmé, že výrobek byl používán nesprávně (tj. ventilační otvory nebyly pravidelně čištěny a kartáče nebyly pravidelně vyměňovány).
- Doklad o koupi je dokladem o datu nákupu výrobku.
- Zařízení musí být vráceno složené a úhledně zabalené v původním obalu spolu s dokladem o koupi.

# PROHLÁŠENÍ O SHODĚ

Podle ISO/IEC Guide 22 a EN 45014

**Autorizovaný zástupce výrobce:** FOREINTRADE S.A.

**Adresa zplnomocněného zástupce:** Modrzewiowa 54, 05-555 Tarczyn.

PROHLAŠUJEME, ŽE VÝROBEK JE V SOULADU S EVROPSKÝMI NORMAMI.

**Název produktu:** Akumulátorová řetězová pila (ochranná známka Kraft&Dele)

**Model (obchodní označení):** KD10647

**Údaje o výrobku:** Napětí: 230V, 50Hz  
Délka průvodce: 6"

## Prohlášení:

Výrobek, na který se toto prohlášení vztahuje, splňuje požadavky směrnic ES:

1. 2006/42/ES Směrnice o strojních zařízeních
2. 2011/65/EU Směrnice ROHS 2
3. 2000/14/ES Směrnice o emisích hluku

## Podle norem:

EN IEC 55014-1:2021

EN IEC 61000-3-2:2019+A1:2021

EN 61000-3-3:2013+A1:2019+A2:2021

EN IEC 55014-2:2021

<sup>rd</sup>Certifikát č. B-E2303B0989 vydaný společností Beide(Shenzhen) Product Service Limited (6F, Bldg E, Hourui 3 Ind Zone, Xixiang, Baoan Dist, Shenzhen, Čína) ze dne 29. 3. 2023.

**Osoba odpovědná za vedení technických záznamů:** Ma Dong Hui, Janówek, Larch Street.  
54, 05-555 Tarczyn