

EI

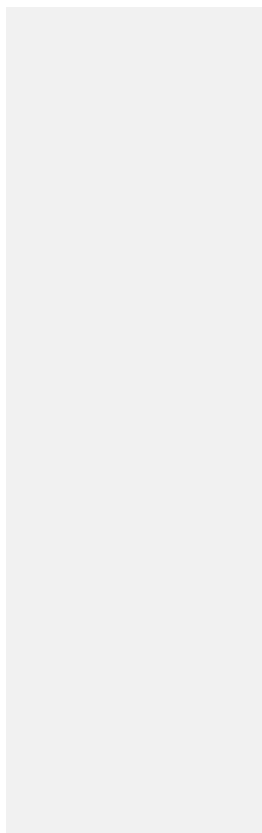


NÍ

**Původní pokyny**



Před použitím přístroje si přečtěte tuto příručku.



## OBEČNÁ BEZPEČNOSTNÍ USTANOVENÍ

**POZNÁMKA: Přečtěte si všechny pokyny a předpisy.** Chyby nedodržení následujících pokynů může mít za následek úraz elektrickým proudem, požár a/nebo vážné zranění. **Je třeba pečlivě dodržovat všechny předpisy a bezpečnostní pokyny.** Pojem "elektrické nářadí" použitý v následujícím textu se vztahuje na elektrické nářadí napájené ze sítě (s napájecím kabelem) a elektrické nářadí napájené z akumulátoru (bez napájecího kabelu).

### 1) BEZPEČNOST PRÁCE

a) **Pracovní prostor by měl být čistý a dobře osvětlený.**

Nepořádek nebo neosvětlené pracoviště mohou vést k nehodám.

b) **S tímto nářadím nepracujte ve výbušném prostředí, například s hořlavými kapalinami, plyny nebo prachem.** Elektrické nářadí vytváří jiskry, které mohou způsobit vznícení.

c) **Při práci se spotřebičem se doporučuje, aby se okolní osoby zdržovaly v bezpečné vzdálenosti. Zejména v dostatečné vzdálenosti od dětí.** Při nepozornosti byste mohli ztratit kontrolu nad nářadím.

Nedovoďte ostatním osobám, aby se během práce dotýkaly spotřebiče nebo kabelu.

### 2) ELEKTRICKÁ BEZPEČNOST

a) **Zástrčka spotřebiče musí pasovat do zásuvky. Zástrčku nijak neupravujte. Nepoužívejte adaptérové zástrčky společně s uzemněným nářadím.** Neupravené zástrčky a odpovídající zásuvky snižují riziko úrazu elektrickým proudem.

b) **Vyvarujte se kontaktu s uzemněnými povrchy, jako jsou potrubí, radiátory, sporáky a chladničky.** Při uzemnění vašeho těla hrozí zvýšené riziko úrazu elektrickým proudem.

c) **Skládajte zařízení chráněné před deštěm**

a **vlhkosti.** Vniknutí vody do elektrického nářadí zvyšuje riziko úrazu elektrickým proudem.

d) **Kabel nikdy nepoužívejte k jiným činnostem. Nikdy nepřenášejte spotřebič za kabel, nikdy nevytahujte zástrčku ze zásuvky za kabel. Kabel udržujte mimo dosah vysokých teplot, oleje, ostrých hran nebo pohyblivých částí spotřebiče.** Poškozené nebo zamotané kabely zvyšují riziko úrazu elektrickým proudem.

e) **Při práci s elektrickým nářadím venku používejte prodlužovací kabel schválený pro venkovní použití.** Použití prodlužovacího kabelu schváleného pro v e n k o v n í použití snižuje riziko úrazu elektrickým proudem.

f) **Pokud je použití elektrického nářadí ve vlhkém prostředí nevyhnutelné, musí být použit proudový chránič.**

Použití proudového chráničce snižuje riziko vzniku

úraz elektrickým proudem.

### **3) BEZPEČNOST OSOBY**

- a) **Buďte opatrní, sledujte, co děláte, a začněte s elektrickým nářadím pracovat s rozumem. Nepoužívejte stroj, pokud jste unaveni nebo pod vlivem drog, alkoholu či léků.** Chvilka nepozornosti při používání stroje může vést k vážným zraněním.
- b) **Používejte osobní ochranné pomůcky a vždy používejte ochranné brýle.** Používejte osobní ochranné pomůcky, jako jsou: protiprachová maska, neklouzavá pracovní obuv, ochranná přilba. a ochrana sluchu, v závislosti na typu a použití elektrického nářadí, snižuje riziko zranění.
- c) **Vyvarujte se nechtěnému spuštění nástroje. Před zasunutím zástrčky do zásuvky a/nebo připojením k akumulátoru a před zvednutím nebo přemístěním elektrického nářadí se ujistěte, že je vypnuté.** Držení prstu na vypínači při přemísťování elektrického nářadí nebo připojování zapnutého nářadí může způsobit nehodu.
- d) **Před zapnutím spotřebiče odstraňte nastavovací nástroje nebo klíče.** Nářadí nebo klíč, který se nachází v pohyblivých částech přístroje, může vést ke zranění.
- e) **Nepřeceňujte své schopnosti. Dbejte na bezpečnou pracovní polohu a rovnováhu.** Tímto způsobem můžete lépe ovládat zařízení v nepředvídaných situacích.
- f) **Měli byste mít na sobě vhodné oblečení. Rozhodně nenoste volné oblečení ani šperky. Vlasy, oděv a také pracovní rukavice udržujte mimo dosah pohyblivých částí.** Volný oděv, šperky nebo dlouhé vlasy mohou být pohyblivými se částmi zataženy.
- zařízení. Osoba s dlouhými vlasy musí nutně nosit pokrývku hlavy.
- g) **Pokud je možné namontovat odsávací zařízení, zajistěte jeho správné připojení a správné používání.** Používání odsávacího zařízení může snížit zdravotní rizika.
- 4) OPATRNÉ POUŽÍVÁNÍ A POUŽÍVÁNÍ ELEKTRICKÉHO NÁŘADÍ**
- a) **Používejte pouze vhodné nástroje.** Nepoužívejte nářadí, které je příliš slabé pro těžkou práci. Nepoužívejte nářadí nebo nástavce pro jiné práce, než je u v e d e n o v návodu k obsluze.
- b) **Nepoužívejte elektrické nářadí, jehož vypínač je vadný. Elektrické nářadí, které nelze zapnout nebo vypnout, je nebezpečné a musí být opraveno.**
- c) **Před seřizováním spotřebiče, výměnou nástavců nebo pokud nářadí již nepoužíváte, odpojte zástrčku ze zásuvky a/nebo vyjměte baterii.** Tímto opatřením zabráníte neúmyslnému zapnutí nářadí.

d) Nepoužívané elektrické nářadí skladujte mimo dosah dětí.

**Nedávejte nářadí osobám, které neví, jak s ním zacházet, nebo si nepřečtely tyto předpisy.** Používání elektrického nářadí nezkušenými osobami je nebezpečné.

e) **Spotřebič musí být pečlivě udržován.** Zkontrolujte, zda pohyblivé části spotřebiče bezvadně fungují a nejsou zablokované, případně zda nejsou zlomené nebo poškozené části, které by mohly ovlivnit správnou funkci spotřebiče. Poškozený nástroj je třeba před použitím spotřebiče vrátit k opravě. Mnoho nehod je způsobeno špatnou údržbou. Pravidelně kontrolujte zástrčku a kabel a v případě poškození je nechte opravit odborníkem.

f) **Udržujte řezné nástavce ostré a čisté.** Pečlivě udržované řezací nástavce s ostrými břity se méně často rozmazávají a snadněji se používají.

g) **Elektrické nářadí, nástavce, nástroje atd. musí být používány v souladu s těmito ustanoveními. Musí být zohledněny pracovní podmínky a prováděná činnost.** Používání elektrického nářadí k jiným než určeným pracím může vést k nebezpečným situacím.

#### 5) SERVIS

a) Opravu spotřebiče svěťte pouze kvalifikovanému odborníkovi. Odborníkem, pro který budou použity originální náhradní díly. To zaručuje, že bezpečnost používání bude zachována.

#### Bezpečnostní upozornění

a) **Při práci s elektrickým nářadím dbejte zvýšené opatrnosti.** Přístroj vytváří intenzivní teplo, které může vést ke zvýšenému nebezpečí popálení, požáru nebo výbuchu.

b) **Při práci v blízkosti hořlavých materiálů dbejte zvýšené opatrnosti.** Proud horkého vzduchu nebo horká tryska mohou zapálit prach nebo plyny.

c) **S elektrickým nářadím nepracujte v místech, kde hrozí nebezpečí výbuchu.**

d) **Nesměřujte proud horkého vzduchu na stejné místo po delší dobu.** Při práci s plasty, barvami, laky nebo podobnými materiály mohou vzniknout hořlavé výpary.

e) **Po použití elektrického nářadí bezpečně uložte.** a před zabalením ji nechte zcela vychladnout.

Horké trysky mohou způsobit poškození.

f) **Nenechávejte elektrické nářadí zapnuté bez dozoru.**

g) **Nepoužívané elektrické nářadí uchovávejte mimo dosah dětí.**

Nedovolte, aby s elektrickým nářadím manipulovaly osoby, které nejsou seznámeny s tímto nářadím nebo s tímto návodem. Elektrické nářadí je v rukou nezkušených uživatelů nebezpečné.

h) **Nevystavujte elektrické nářadí dešti nebo vlhkosti.**

Vniknutí vody do přístroje zvyšuje riziko úrazu elektrickým proudem.

i) **Kabel nepoužívejte k přenášení ani k vytahování zástrčky ze zásuvky.** Kabel udržujte mimo dosah zdrojů tepla, oleje, ostrých hran nebo pohyblivých částí. Poškozené nebo zamotané kabely zvyšují riziko úrazu elektrickým proudem.

j) **Je nutné nosit ochranné brýle.** Ochranné brýle snižují riziko zranění. Před seřizováním, výměnou příslušenství nebo uložením

e l e k t r i c k é h o n á ř a d í d o obalu jej odpojte ze zásuvky.

Toto bezpečnostní opatření zabraňuje náhodnému spuštění elektrického nářadí.

k) **Před každým použitím zkontrolujte elektrické nářadí, kabel a zástrčku.**

Zařízení nepoužívejte, pokud došlo k definovanému poškození.

l) **Zajistěte dobré větrání pracovního prostoru.** Plyny a výpary, které mohou při práci vzniknout, jsou často zdraví škodlivé.

m) **Používejte ochranné rukavice a nedotýkejte se horké trysky.**

Nebezpečí popálení.

n) **Nikdy nesměřujte proud horkého vzduchu na osoby nebo zvířata.**

o) **Nepoužívejte elektrické nářadí jako vysoušeč vlasů.**

p) **Nikdy nepoužívejte spotřebič s poškozeným kabelem.**

P o š k o z e n é h o kabelu se nedotýkejte a při poškození kabelu během provozu vytáhněte zástrčku ze zásuvky. Poškozené kabely zvyšují riziko úrazu elektrickým proudem.

**Popis a specifikace produktu**

**Přečtěte si všechna varování a všechny pokyny.** Nedodržení varování a pokynů může mít za následek úraz elektrickým proudem, požár a/nebo vážné zranění.

**Účel**

Přístroj je určen k tváření a svařování plastů, odstraňování nátěrů a izolaci smrtšovacích trubíček. Je vhodný také k pájení a cinování, uvolňování lepených spojů a rozmrazování vodovodních potrubí.



- 1 Rukojeť
- 2 Vypínač se změnou fáze
- 3 Tryska
- 4 Tepelná ochrana - příruba

#### TECHNICKÉ ÚDAJE

ELEKTRICKÉ OPALOVÁNÍ		
Napájení	V	230V ~ 50Hz
Power	W	2000
Proudění vzduchu		
	I l/min	300
	II l/min	500
Teplota na výstupu z trysky (přibližně)		
	I °C	350
	II °C	550
Hmotnost	Kg	0.70
Hladina akustického tlaku, $L_{WA}$		89 dB(A), K=3 dB
Hladina akustického výkonu, $L_{WA}$		91 dB(A), K=3 dB
Třída ochrany		II/II

#### Akce

##### Zapínání a vypínání

Chcete-li elektrické nářadí zapnout, stiskněte vypínač do polohy I nebo II. Některé spotřebiče mohou při zapnutí produkovat kouř; to neznamená problém.

Chcete-li přístroj vypnout, stiskněte vypínač tak, aby se zastavil v poloze "0". Po dlouhodobém provozu při vysoké teplotě přepněte přístroj před vypnutím na krátkou dobu do polohy I.

Tepelná ochrana proti vypnutí: V případě přehřátí (např. v důsledku nahromadění vzduchu) se nářadí automaticky vypne.

S komentářem [U1]: ZMĚNA FOTKY!!!

ohřev, ale ventilátor bude v provozu.

Když se elektrické nářadí ochladí na provozní teplotu, topný systém se automaticky zapne.

#### Pracovní poradenství

**Poznámka:** Nepoužívejte trysku příliš blízko obrobku. Horký vzduch nahromaděný kolem ní může vést k přehřátí elektrického nářadí.

#### Odstranění ochrany trysky

Při práci v těžko přístupných místech lze ochranný kryt příruby sejmout.

**Pozor na horkou trysku!** Při práci bez ochranného límce hrozí zvýšené nebezpečí popálení.

Chcete-li odstranit nebo nainstalovat ochranu tepelné příruby, vypněte nářadí a nechte jej vychladnout.

Chcete-li ochranný nákrůžek sejmout, otočte jej proti směru hodinových ručiček, chcete-li jej znovu nasadit, otočte jej ve směru hodinových ručiček.

#### Příklady práce

Ilustrace pracovních příkladů najdete na rozkládacích stránkách. Nastavení teploty v pracovních příkladech jsou referenční hodnoty, které se mohou lišit v závislosti na vlastnostech materiálu. Vzdálenost mezi tryskou a obrobkem v závislosti na zpracovávaném materiálu.

Optimální teplotu pro konkrétní použití lze určit praktickým testováním. Vždy začněte s nastavením nízké teploty. Všechny příklady použití lze provést bez vybavení, s výjimkou "Odstraňování nátěrů".

Použití dalších trysek však usnadňuje práci a výrazně zlepšuje kvalitu výsledku.

#### Při výměně trysky buďte opatrní! Nedotýkejte se horké trysky.

Počkejte, až vychladne, a při výměně trysky použijte ochranné rukavice. Hrozí nebezpečí popálení.

**Odstranění barvy / změkčení lepidla (viz obrázek A - široká tryska (příslušenství)).**



Lak krátce zahřejte proudem horkého vzduchu a odstraňte jej ostrou čistou škrabkou nebo špachtlí.

Příliš dlouhé působení tepla lak spálí a znesnadní jeho odstranění.

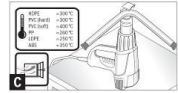
Většina lepidel (např. samolepek) po zahřátí změkne.

#### Odstranění barvy (viz obrázek B)



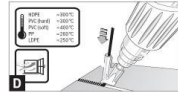
Použití ochranné trysky na sklo (přídavné) je nezbytné.  
Riziko rozbití skla.  
Na profilovaných plochách lze lak odstranit špachtlí nebo špachtličkou.  
kartáčování měkkým drátěným kartáčem.

#### Tvarování plastových trubek (viz obrázek C)



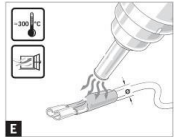
Nasadte reflektorovou trysku (příslušenství). Abyste zabránili zalomení hadice, naplňte trubky např. písekem a oba konce ucpěte.  
Trubku rovnoměrně zahřívejte z e strany na stranu.

#### Svařování plastů (viz obrázek D)



Nasadte redukční trysku a s v a ř o v a c í t y č (obě přídavné látky). Svařované obrobky a s v a ř o v a c í t y č (přídavná) musí být ze stejného materiálu (např. PVC).  
Spoje musí být čisté a odmaštěné. Místo spoje pečlivě zahřívejte, dokud nezíská zemitou barvu. Uvědomte si, že teplotní rozdíl mezi pastovitým a tekutým stavem plastu je nízký.

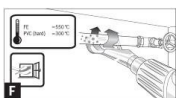
#### Smrštění (viz obrázek E)



Nasadte redukční trysku (příslušenství). Průměr smršťovací trysky ( p ř í s l u š e n s t v í ) zvolte podle obrobku. Smršťovací manžetu rovnoměrně zahřívejte.



#### Odstaňování námrazy z vodovodního potrubí (viz obrázek F)

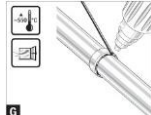


Před ohřevem se ujistěte, že se skutečně jedná o vodovod. Vodovodní potrubí se často vzhledově neliší od plynového potrubí. Plynové vedení nelze v žádném případě vytápět.

Nasadte úhlovou trysku (příslušenství).

Zmrazenou zónu vždy zahřívajte zvenčí dovnitř. Plastové trubky i potrubní spoje zahřívajte se zvláštní opatrností, aby nedošlo k jejich poškození.

#### Měkké pájení (viz obrázek G)



Pro bodové pájení nasadte redukční trysku, pro pájení trubek/kanálů reflektorovou trysku (obě příslušenství).

Pokud k pájení nepoužíváte tavidlo, použijte tuk nebo pastu. Spoje by měly být pájeny 50-120 sekund v závislosti na materiálu. Naneste pájku.

Pájka se musí roztavit na

teplota obrobku.

#### Údržba a čištění

Před zahájením jakýchkoli prací na stroji vytáhněte síťovou zástrčku.

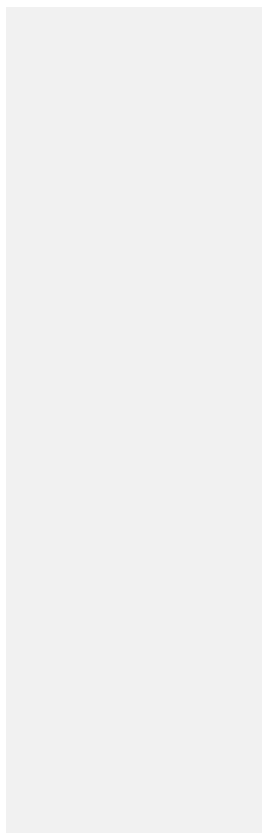
Při neúmyslné manipulaci s vypínačem hrozí nebezpečí úrazu.

Pro bezpečnou a správnou funkci přístroje dbejte na to, aby byly otvory, stroj a větrací otvory vždy čisté.

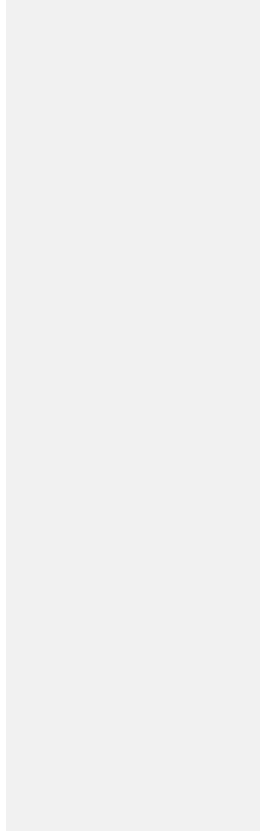
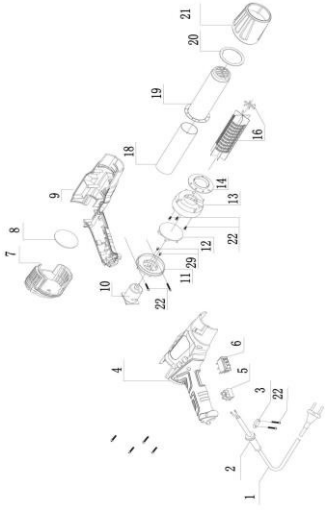
**Likvidace  
ochrana životního prostředí**



V rámci EU výše uvedený symbol znamená, že výrobek nesmí být likvidován společně s domovním odpadem. Po skončení životnosti nesmí být tento výrobek likvidován prostřednictvím běžného domovního odpadu, ale musí být odevzdán do sběrného a recyklačního střediska pro elektrická a elektronická zařízení. To je vyznačeno symbolem na výrobku, v návodu k použití nebo na obalu. Opětovným použitím, využitím materiálů nebo jinou formou využití použitého zařízení významně přispíváte k ochraně našeho životního prostředí.



Výbušný pohled



**Seznam náhradních dílů**

No.	Část Popis
1	Napájecí kabel
2	Chráníč šňůry
3	Uchycení kabelu
4	Plastové pouzdro
5	Terminál
6	Přepínač
7	Zadní strana obálky
8	PCBA
9	Plastové pouzdro
10	D.C.MOTOR
11	Základna motoru
12	Lopatka ventilátoru
13	Jeskyně ventilátoru
14	Plastový kroužek
16	Micanitové pouzdro a vytápění prvek
18	Mikanitová papírová trubka
19	Ocelová trubka
20	Ocelový plech
21	Plastická trubka
22	šroub
29	šroub

## PROHLÁŠENÍ O SHODĚ

Podle ISO/IEC Guide 22 a EN 45014

Autorizovaný zástupce výrobce: FOREINTRADE SP. Z O.O.  
Adresa zplnomocněného zástupce: Grochowska 341 lok.174, 03-822 Varšava

**PROHLÁŠÍME, ŽE VÝROBEK SPLŇUJE EVROPSKÉ NORMY**

**Název produktu:** Tepelná pistole (ochranná známka Kraft&Dele)

**Model (komerční označení):** KD10391

**Údaje o výrobku:** Jmenovitý výkon: 2000W  
Napětí 230V / 50Hz

### Prohlášení

Výrobek, na který se toto prohlášení vztahuje, splňuje požadavky směrnice ES:

- 2006/42/ES Směrnice o strojních zařízeních
- 2011/65/EU Směrnice ROHS 2
- 2000/14/ES Směrnice o emisích hluku

### Podle norem:

EN60335-2-45:2002/A2:2012; EN60335-1:2012/A13:2017; EN62233:2008; EN 4681:2012; EN ISO 3744:2011  
Certifikát č. Z1A 057078 0209 Rev.01 vydaný společností TÜV SÜD Product Service GmbH (Ridlerstrasse 65, 80339 Mnichov, Německo) ze dne 08.11.2019  
Osoba odpovědná za vedení technické dokumentace: Ma Dong Hui, Grochowska 341 lok.174, 03-822 Varšava.

Ma Dong Hui, Varšava 31.03.2020