

KRAFT&DELE

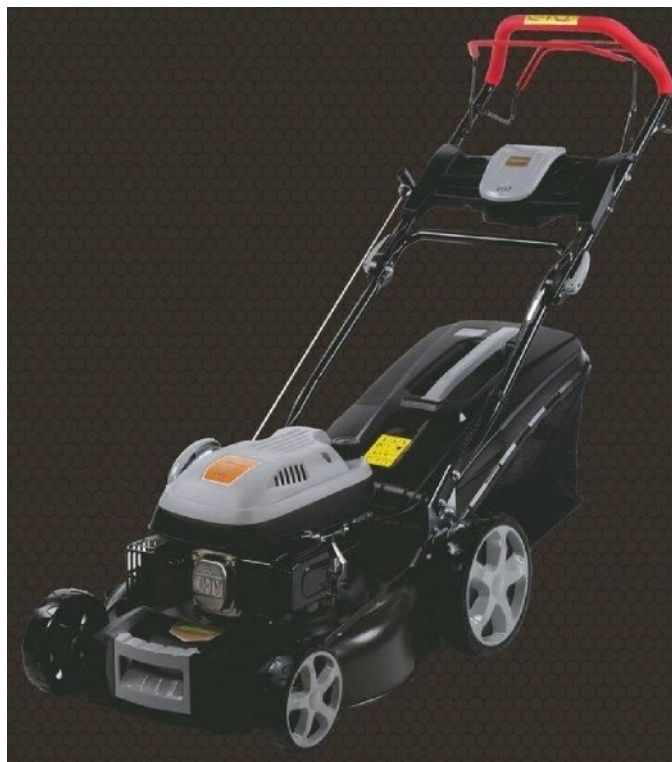
PROFESIONÁLNÍ

BENZÍNOVÁ SEKAČKA

KD5083 (TB53S11E)

Návod k obsluze

Překlad původních pokynů



Před použitím si pozorně přečtěte tento návod k obsluze

KD5083



UPOZORNĚNÍ: Před použitím zařízení si pečlivě přečtěte tento **návod k použití, který byl záměrně vytvořen tak**, aby poskytoval všechny **informace** nezbytné pro správné **použití v souladu se** základními bezpečnostními požadavky.



Poznámka: Před použitím přístroje si pečlivě přečtěte tento návod.



Poznámka: Všechny okolostojící osoby se musí držet mimo prostor, kde se pracuje se zařízením.



Poznámka: Nebezpečí poranění rukou nebo nohou.



Pozor: Emise toxických plynů. Nepoužívejte sekačku v uzavřených prostorech nebo v prostorech, které nemají dostatečné větrání.



Poznámka: Horké povrchy.



Poznámka: Před prováděním jakýchkoli operací zastavte přístroj a odpojte zapalovací svíčku.

Poznámka: nedoplňujte palivo do sekačky, pokud je stroj
Nikdy se nespustí.

DŮLEŽITÉ: Před prvním použitím stroje si přečtěte bezpečnostní pokyny v návodu k obsluze motoru.

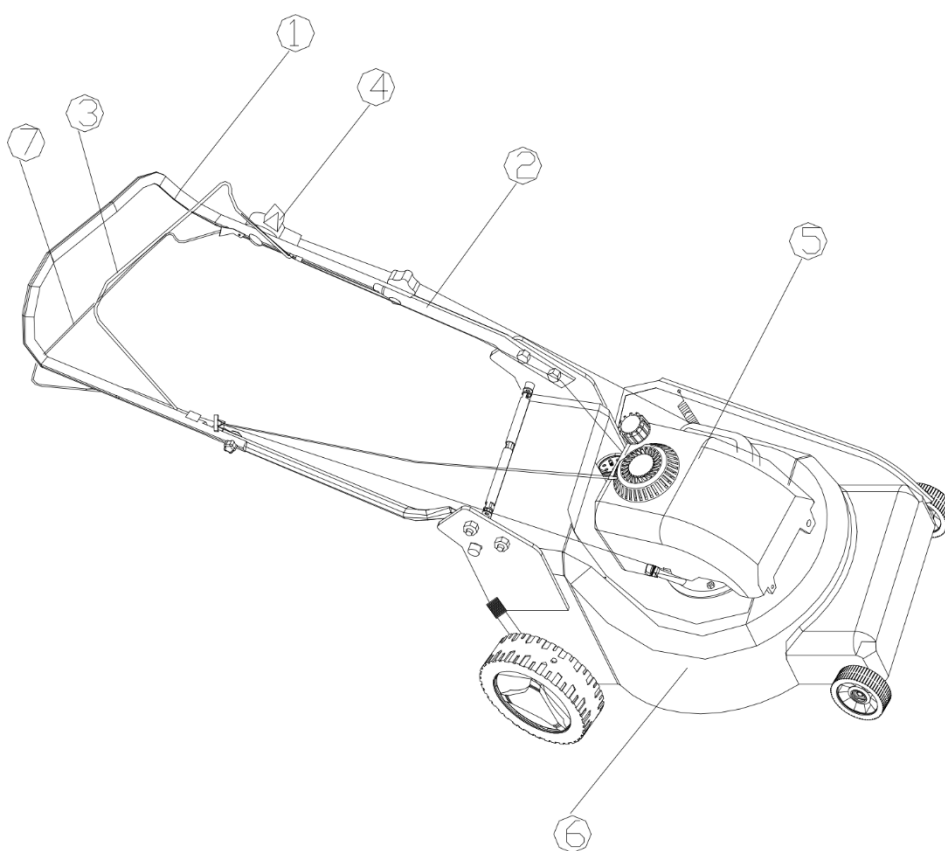
OBSAH:

- 1/ POPIS
- 2/ INSTALACE KONTEJNERU NA TRÁVU
- 3/ MONTÁŽ DRŽÁKU
- 4/ NASTAVENÍ VÝŠKY SEČENÍ
- 5/ BEZPEČNOSTNÍ OPATŘENÍ
- 6/ SERVIS

- 7/ BEZPEČNOSTNÍ PŘEDPISY
- 8/ PRO PŘEVODOVKY
- 9/ ZÁRUKA NA ÚDRŽBU
- 10/ TECHNICKÉ ÚDAJE
- 11/

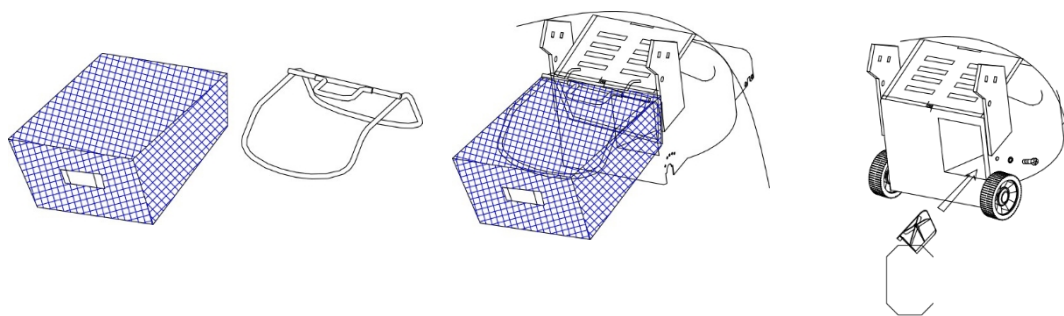
1-POPIS - PŘÍKLAD DIAGRAMU

- 1 horní rukojeť
- 2 Spodní držák
- 3 Nastavení motoru
- 4 Nastavení škrticí klapky
- 5 Motor
- 6 Vůz
- 7 Ovládání



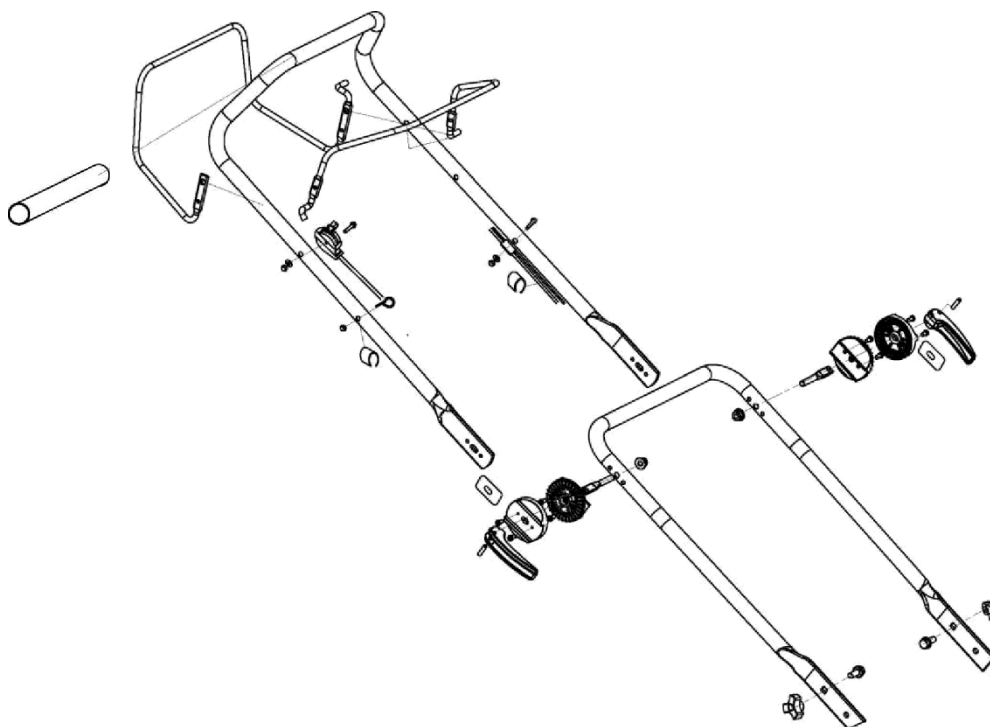
2-MONTÁŽ KONTEJNERU NA TRÁVU

- a) Umístěte kovový rám do nádoby na trávu Obr. A
- b) Připevněte tašku ke kovovému rámu. Obr. A
- c) Zvedněte deflektor a umístěte sběrač trávy na jeho místo. Obrázek B



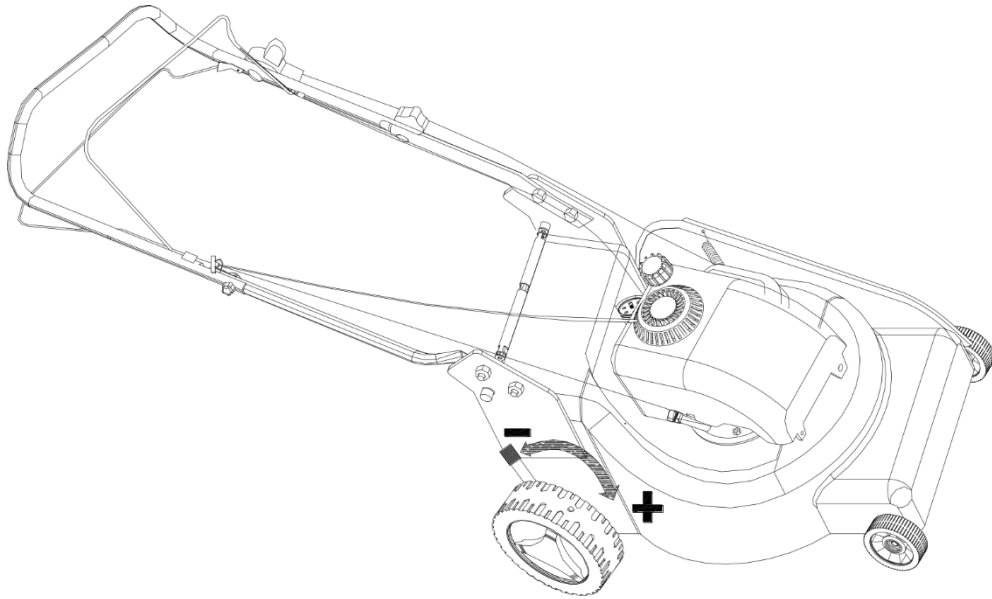
3-MONTÁŽ RUKOJETI

Otevřete rukojeť a našroubujte části rukojeti pomocí dvou šroubů a plastových matic. Nasad'te ruční startér na pravou stranu rukojeti a upevněte kabel pomocí plastového límce. Nasad'te lano startovací rukojeti na nosné vedení.



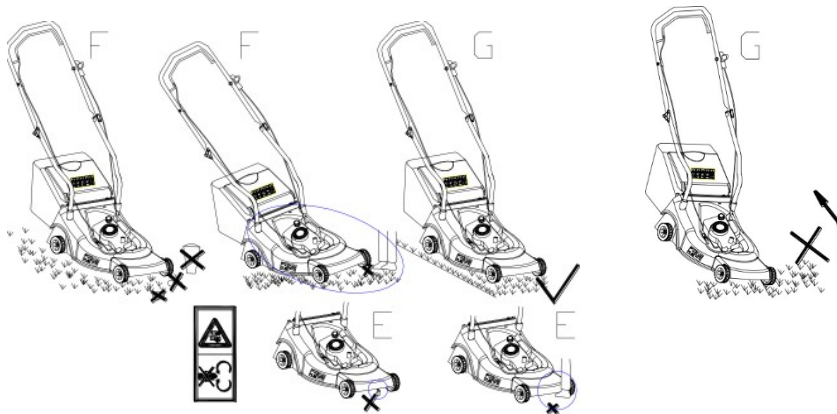
Pozor:

4- NASTAVENÍ VÝŠKY ŘEZU



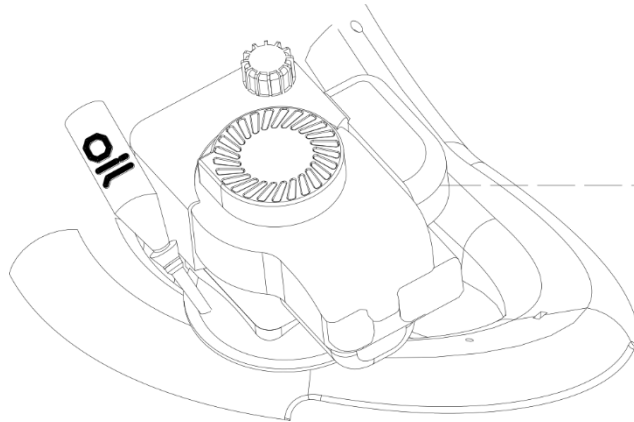
5 - BEZPEČNOSTNÍ OPATŘENÍ

- Sekačku používejte vždy, když jsou sběrný koš na trávu a/nebo deflektor ve správné poloze.
- Před vyprázdněním koše nebo před změnou výšky sečení vypněte motor.
- Když je motor v chodu, nikdy nevkládejte ruce nebo nohy pod sekačku nebo pod prostor pro vyhazování trávy. Obr. E
- Před sečením odstraňte z trávníku všechny cizí předměty, které by stroj mohl odhodit. Obr. F
- Při používání sekačky udržujte děti a ostatní osoby a domácí zvířata v bezpečné vzdálenosti.
- Při startování motoru sekačku nikdy nezvedejte. Obr. G



6-SERVICE

6.1-Před použitím jednotky si přečtěte návod k obsluze motoru.



AIR FILTR

Motor dodávaný bez oleje: před spuštěním motoru doplňte 0,6 litru oleje.

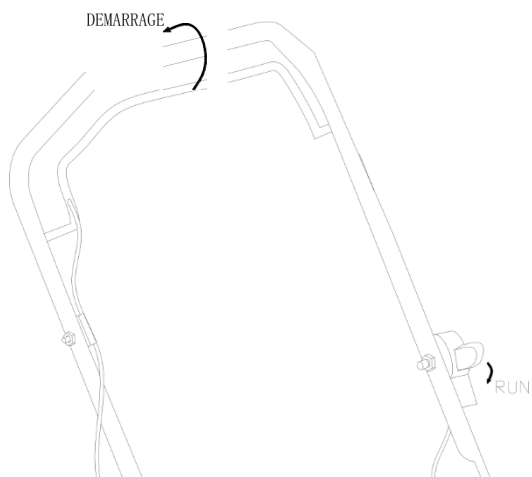
SPUŠTĚNÍ MOTORU:

Po správném sestavení jednotky postupujte podle následujících pokynů:

- a) Přesuňte páčku do polohy START.
- b) Táhněte za rukojeť startéru, dokud neucítíte odpor, a pak prudce zatáhněte.
- c) Přesuňte páčku do polohy RUN.
- d) Model s elektrickým startováním
 - Odstraňte plastový panel z krabice.
 - Povolte matici na horní rukojeti a upevněte plastový panel.
 - Vyrovnajte montážní otvory v plastovém panelu s montážními otvory v horním držáku.
 - Plastový panel připevněte pomocí dodaných šroubů a matic.
 - Připojte kabel motoru a baterii.
 - Při nabíjení baterie použijte před použitím nabíjecí zásuvku po dobu 6 hodin.

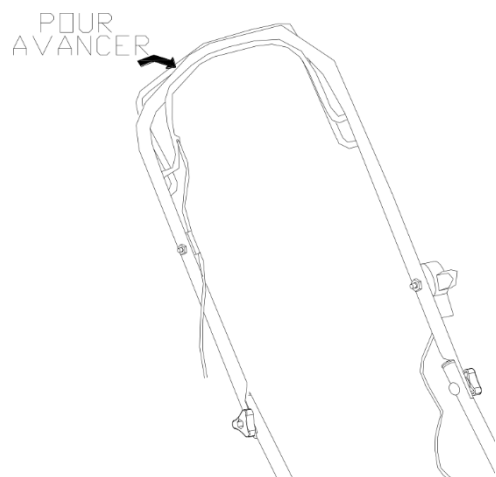


Lopatka se začne otáčet ihned po nastartování motoru. Když je stroj v chodu, **držte** bezpečnostní **rukojeť** (3) v provozní poloze. Po **uvolnění seřizovací tyče** se motor zastaví.



6.2 FUNKCE AUTOMATICKÉHO PROVOZU

Samočinný systém zapnete tak, že zatáhnete za spodní páčku rukojeti a podržíte ji společně s brzdovou pákou. Obr. H



6.3 FUNKCE 3 v 1 (mulčování, boční vyprazdňování, zadní vyprazdňování)

Tuto sekačku lze při práci přizpůsobit v závislosti na jejím účelu:

Od sekaček se zadním výhozem po:

1. Mulčování nebo sečení s bočním výhozem.

Protože w lan yo u mulčování tiara ie leae
 vmJgfit to p Lah arm ro ato p p ing
 vyprázdnit th kavárna lwr. Th hig h-arc
 podvozek deeig n ar<1 th speciální b Me rmanB
 it alao nattilally recyckis yn ur gby m-cult Ing
 the clipp inga and fee<1 ing tlvm back Into yo ur
 lawn. Budete mít k dispozici vodu a opalovací
 prd'lis.aza, stejně jako plechovky.



Co je mulčování?

Při mulčování je tráva posekána a poté jemně nasekána a vrácena do trávníku, kde působí jako přírodní hnojivo.

Tipy pro mulčování:

- Pravidelné sekání o max. 2 cm od 6 cm do 4 cm výšky trávy
- Používejte ostrý nůž
- Nesekejte mokrou trávu
- Nastavení maximálních otáček motoru
- Pohybujte se pouze rychlostí chůze
- Pravidelně čistěte mulčovací klín, vnitřní kryt a boční nože.

Zahájení prací

Poznámka: Číslo před textem (např. 3) označuje číslice.

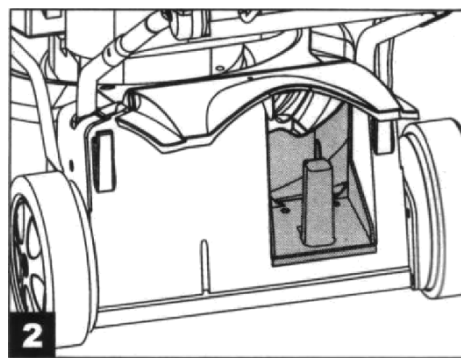
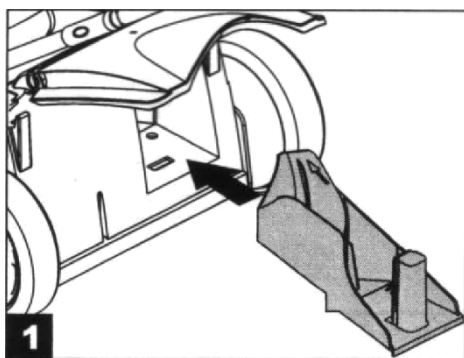
Modernizace mulčovací sekačky

Poznámka: Veškeré práce provádějte pouze se zastaveným motorem a bez otáčení lopatek!

Zvedněte výsypnou klapku a vytáhněte nádobu na trávu.

Zatlačte mulčovací klín do odtokového kanálu. Zajistěte mulčovací klín s krytem - konec ve spodní části mulčovacího klínu musí zaskočit do otvoru na krytu (viz níže foto 1 a 2).

Opět spusťte výstupní klapku.



Nastavení pro sečení s bočním výhozem

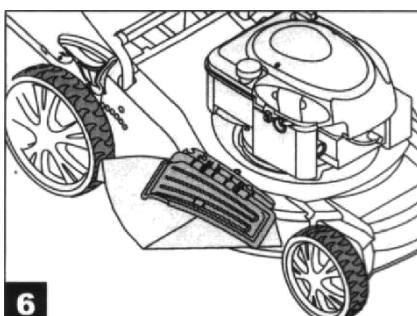
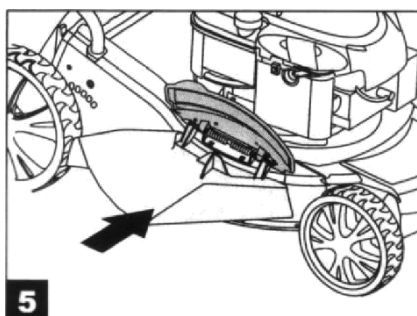
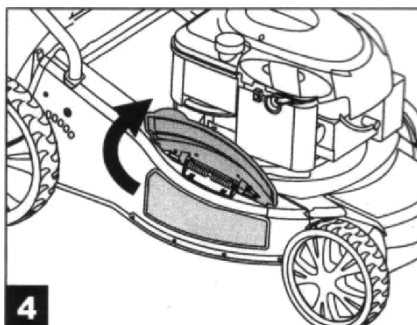
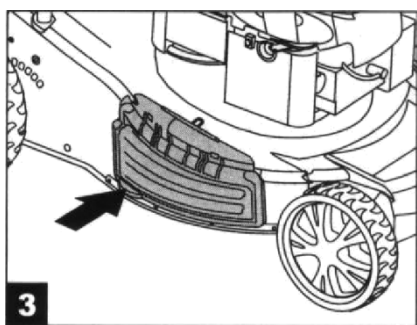
Poznámka: Veškeré práce provádějte pouze se zastaveným motorem a bez otáčení lopatek!

Zvedněte výstupní klapku a vyjměte nádobu na trávu

Nainstalujte mulčovací klín (viz Mulčování).

Zvedněte zadní dveře pro boční vykládání (viz obrázky 3 a 4 níže).

Připevněte boční vypouštěcí kanál k podpěrnému čepu zadních dveří (viz obrázek 5 níže).
Spusťte zadní dveře - zadní dveře jsou na vyprazdňovacím kanálu. (Viz obrázek 6 níže)



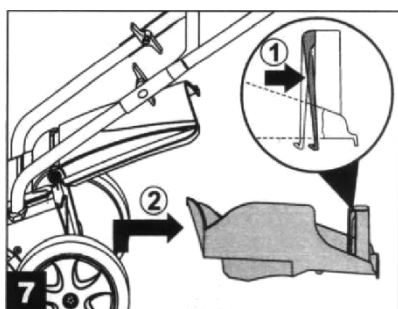
Sečení s kontejnerem na trávu

Pro sečení s nádobou na trávu vyjměte mulčovací klín a výhozový kanál pro boční výhoz a nasad'te nádobu na trávu.

Odstranění mulčovacího klínu:

Veškeré práce provádějte pouze se zastaveným **motorem** a bez otáčení lopatek!

- Zvedněte výsypnou klapku a vytáhněte mulčovací klín, odemkněte kryt a vyjměte jej. (Viz obr. 7 níže)



- Odstranění vypouštěcího kanálu pro boční vypouštění:
- Poznámka: Veškeré práce provádějte pouze se zastaveným motorem a bez otáčení lopatek!
- Zvedněte zadní dveře a vyjměte vypouštěcí kanál. Zadní dveře automaticky uzavřou vypouštěcí otvor na skříni pomocí pružiny.
- Pravidelně čistěte zadní dveře a výsypný otvor od trávy a nečistot.

7STUPŇOVÁ
PŘEVODOVKA

Zkontrolujte regulaci samohybného systému. Vyleštíte ozubená kola a namažte je. Stejnou kontrolu proveďte i na případném kuličkovém ložisku.

8- BEZPEČNOSTNÍ OPATŘENÍ

Obecné podmínky pro provoz zařízení.

1. Tento stroj je určen pouze k sekání přírodní trávy. Sekačku nikdy nepoužívejte k jiným účelům. Jakékoli jiné použití může znamenat ohrožení vaší bezpečnosti a poškození sekačky.
2. Sekačku nesmí používat osoby mladší 16 let a osoby, které nejsou seznámeny s návodem k obsluze.
3. Uživatel je zodpovědný za bezpečnost ostatních osob v pracovním prostoru. Při používání sekačky udržujte děti a domácí zvířata v bezpečné vzdálenosti.
4. Před sečením odstraňte všechny cizí předměty, které by mohly být strojem vymrštěny.

NÁVOD K POUŽITÍ

1. Zkontrolujte, zda jsou všechny matice, šrouby a vruty pevně utaženy.
2. Před sečením umístěte nádobu na trávu na vhodné místo.
3. Před sečením se ujistěte, že jsou nůž a upevňovací šroub nože pevně připevněny. Pokud je třeba nabrousit břity, proveďte to rovnoměrně na obou stranách, aby byly nože na obou stranách stejně ostré. Pokud je nůž poškozený, vyměňte jej.
4. Při sečení vždy noste dlouhé kalhoty a pevnou obuv.
5. Motor nespouštějte v uzavřené a/nebo špatně větrané místnosti, protože výfukové plyny z motoru obsahují oxid uhelnatý, který je zdraví nebezpečný.
6. Pracujte pouze tehdy, když je pracoviště dostatečně osvětleno.
7. Sekačku nepoužívejte, když prší nebo když je tráva mokrá.
8. Při sečení na svazích dbejte zvláštních opatření. Při sečení na svazích se pohybujte podél svahu, nikoliv dolů nebo nahoru.
9. Vypněte motor sekačky, pokud je nutné sekačku ponechat bez dozoru, přemístit ji nahoru nebo dolů nebo ji naklonit.
10. Při spouštění motoru nikdy nezvedejte zadní část sekačky a nikdy nedávejte ruce nebo nohy pod sekačku nebo do zadního výhozového otvoru, když motor běží.
11. Nikdy nijak neměňte jmenovité otáčky motoru.
12. U sekaček s vlastním pohonem odpojte před spuštěním motoru systém vlastního pohonu.
13. Sekačku nikdy nezvedejte ani nepřenášejte, pokud je motor v chodu.
14. V následujících případech zastavte motor a sejměte kryt zapalovací svíčky:
 - Před prováděním jakýchkoli úkonů pod sekačkou nebo u zadního výhozu trávy.
 - Před prováděním jakékoli údržby, opravy nebo kontroly.
 - Před přemístěním, zvednutím nebo demontáží sekačky.
 - Pokud je sekačka ponechána bez dozoru nebo při změně výšky sečení.
 - Před demontáží a vyprázdněním kontejneru na trávu.
 - Pokud do sekačky narazí cizí předmět, zastavte motor a pečlivě zkontrolujte.

sekačky, aby nedošlo k jejímu poškození. V případě potřeby odveďte sekačku do vhodného servisního střediska k opravě. **VAROVÁNÍ:** Po zastavení motoru je nůž ještě několik sekund v pohybu.

Pokud sekačka abnormálně vibruje, zjistěte příčiny a vraťte sekačku do příslušného servisního střediska.

- Pravidelně kontrolujte, zda jsou šrouby a matice řádně utaženy. Tím zajistíte správnou bezpečnost sekačky.

15. VAROVÁNÍ: BENZÍN JE VYSOCE HOŘLAVÁ KAPALINA.

- Benzín skladujte v kanystru určeném speciálně pro tento účel.

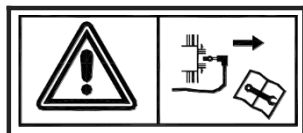
- Nádrž naplňte pomocí nálevky. Doplnění paliva do nádrže provádějte venku. Nekuřte. Nepoužívejte mobilní telefon.

- Před nastartováním motoru doplňte benzín a olej. Nikdy neotvírejte víčko palivové nádrže za účelem doplnění benzínu, pokud je motor v chodu nebo je ještě horký.

- Motor nestartujte, pokud se v jeho blízkosti rozlil benzín. V takové situaci oddělte sekačku od místa, kde došlo k úniku benzínu, a zamezte kontaktu s horkým zdrojem, dokud nebude únik benzínu zcela odstraněn.

Utáhněte víčko palivové nádrže a pevně uzavřete víčko kanystru.

Údržba a skladování

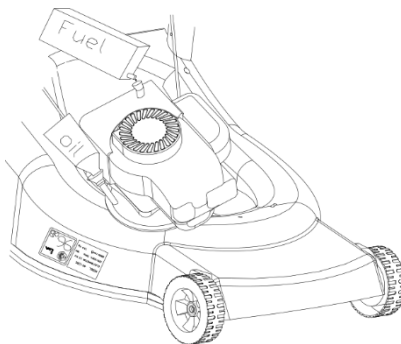


UPOZORNĚNÍ: Před vypnutím motoru a odpojením zapalovací svíčky. práce opravy

nebo .

údržba

- Ujistěte se, že jsou všechny matice a šrouby pevně utaženy, aby sekačka mohla bezpečně pracovat.
- Nikdy neskladujte sekačku s benzínovou nádrží v uzavřeném prostoru, kde by se výpary benzínu mohly dostat ke zdroji tepla nebo plameni. Před uskladněním sekačky nechte motor vychladnout.
- Abyste snížili riziko požáru, vyčistěte sekačku, zejména motor, tlumič výfuku a palivovou nádrž. Odstraňte všechny zbytky trávy nebo listí nebo přebytečný tuk.
- Často kontrolujte stav deflektoru a nádoby na trávu a v případě poškození je vyměňte.
- Pokud vypouštíte olej z nádrže před zimou, měli byste to udělat venku.
- Při sestavování a broušení nože používejte silné rukavice. Dbejte na to, aby byla čepel vždy ostrá a nepoškozená.



OSTRZEŽENIE:

VAROVÁNÍ: Před prováděním jakýchkoli oprav nebo údržby vypněte motor a odpojte zapalovací svíčku.

- Před prováděním oprav nebo údržby vypněte motor a odpojte zapalovací svíčku.
- U čtyřtákního motoru si pečlivě přečtěte návod k obsluze motoru. Pravidelně kontrolujte hladinu oleje a v případě potřeby doplňte správné množství oleje nebo vyměňte olej.
- Často kontrolujte sekačku a ujistěte se, že jsou zpod stroje odstraněny všechny zbytky trávy.
- Osu kola a ložiska pravidelně promazávejte tukem.
- Často kontrolujte ostří, abyste dosáhli správného výsledku při práci. Čepel by měla být vždy ostrá a dobře vyvážená.
- V pravidelných intervalech kontrolujte utažení všech šroubů a matic. Opotřebované nebo nesprávně utažené šrouby a matice mohou způsobit vážné poškození motoru nebo rámu.
- Pokud nůž prudce narazí na překážku, vypněte sekačku a odveďte ji do příslušného servisu.

ČEPEL: Čepel je vyrobena z lisované oceli, aby bylo dosaženo správného účinku při práci.

Čepel by se měla brousit každých 25 hodin práce.

bejte

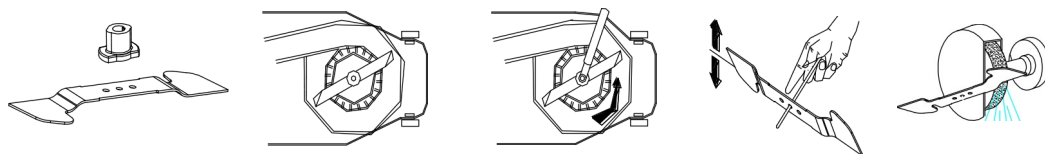
na to, aby byla čepel vždy dobře vyvážená, do středového otvoru čepelevložte malou železnou osu ('p2 nebo 'p3 mmtato osaby měla zůstat vodorovná.

Pokud nůž není ve vodorovné poloze, použijte POUZE A JEN nůž doporučený výrobcem.

Chcete-li nůž vyjmout, vyšroubujte šroub, zkontrolujte opěrku nože a vyměňte všechny náhradní díly, pokud jsou opotřebované nebo poškozené.

Při zpětné montáži nože dbejte na to, aby řezné hrany směřovaly ve směru otáčení motoru.

Šroub nože musí být utažen momentem 3,7 K - gm (37 Nm) pomocí momentového klíče.



POUŽITÍ	USE	POUZE	I	POUZE	ORIGINÁL	DÍLY
NÁHRADNÍ DÍLY. NÁHRADNÍ DÍLY ŠPATNÉ KVALITY MOHOU ZPŮSOBIT VÁŽNÉ POŠKOZENÍ PŘÍSTROJE A ZPŮSOBIT NEBEZPEČÍ.						

10- ZÁRUKA

ZÁRUČNÍ PODMÍNKY:

Výrobce poskytuje na výrobek 12měsíční záruku od data zakoupení na všechny výrobní vady. Na průmyslově používané sekačky se vztahuje 3měsíční záruka.

Záruka se nevztahuje na běžné opotřebení.

Výrobce na vlastní náklady vymění náhradní díly, které výrobce nebo příslušné servisní středisko shledá vadnými. Výrobce v žádném případě neakceptuje vrácení zařízení (částečné nebo úplné) a/nebo přímé či nepřímé poškození a úroky.

Záruka se nevztahuje na:

- Nedostatečná údržba.
- Abnormální používání nebo poškození způsobené nárazy.
- Montáž, seřízení a příprava jednotky.
- Běžné opotřebení, bezpečnostní náhradní díly (řemen, nůž, podpěra nože, ložiska, kabely, deflektory, zapalovací svíčka, vzduchový filtr atd.).
- Náklady na dopravu a balení.
- Používejte pouze náhradní díly od výrobce.

Výrobce nenesе žádnou odpovědnost, pokud zařízení nebylo použito k účelu, pro který bylo vyrobeno, nebo pokud obsluha nepoužívala zařízení tak, jak je popsáno v návodu k obsluze a údržbě v uživatelské příručce.

Před každým použitím sekačky si pečlivě přečtěte návod k obsluze.

Při objednávání náhradních dílů uveďte referenční číslo sekačky, rok výroby a výrobní číslo sekačky a motoru.

11- Technické údaje

	KD5083/TB53S11E
Typ motoru	Čtyřtákní motor s rozvodem OHV TB1P70FAE
Kapacita (cc)	173
Kapacita nádrž palivo (L)	1,5
Typ paliva	Bezolovnatý benzin
Objem oleje (L)	0.6
Typ oleje	SAE 10W-30
Jmenovitý výkon (kw)	6,6 - 9 km
Rychlost Hodnoceno (otáčky za minutu)	2800
Provozní rychlost (Km/h)	
Hladina hluku dB(A)	98
Způsob uvedení do provozu	Ruční startér + elektrický startér
Nastavení výšky	8 položek
Výška řezu (mm)	25-75 mm
Šířka řezu (mm)	530
Typ kontejneru na trávu	Polovina plastu
Kapacita kontejner pro tráva (L)	60
Materiál pouzdra	Lisovaná ocel
Úroveň vibrací	5,4 m/s ² 24,6 m/s ² , k = 1,5 m/s ²
Hmotnost (kg)	42
Rozměry (mm)	890 ' 570 ' 490

Záruční podmínky:

1. Záruka je poskytována po dobu 12 měsíců (24 měsíců u spotřebitelských nákupů).
2. Záruka se vztahuje pouze na fyzické vady zařízení, tj. vady materiálu nebo montáže.
3. Záruka se nevztahuje na zranění způsobená vnějšími příčinami, jako jsou: mechanická zranění, znečištění, zaplavení, atmosférické jevy, nesprávná instalace nebo obsluha, jakož i obsluha, která není v souladu s provozem a určením. Záruční poskytovatel nenes odpovědnost v případě nesprávného výběru nářadí pro potřeby nebo v případě, že nářadí není používáno v souladu s určením.
4. Vzhledem k přirozenému opotřebení spotřebního materiálu se záruka nevztahuje na položky, jako jsou kabely, baterie, nabíječky, tlačítka, voliče, přepínače atd.
5. Zákazník dodá zboží do servisu na vlastní náklady.
6. Spotřebič by měl být do servisního střediska dodán v původním výrobním obalu nebo v náhradním obalu, který chrání zboží před vnějším poškozením.
7. Balení by mělo být označeno identifikačním číslem zboží uvedeným v den prodeje.
8. Zboží se přijímá do servisu po předložení dokladu o koupi.
9. Oprava zboží se prodlužuje o dobu, kdy jsou všechny doklady doručeny do servisu.
10. Pokud zákazník nemá všechny dokumenty, měl by servisní středisko informovat o svém rozhodnutí opravit spotřebič a písemně uvést jedno z řešení, které mu servisní středisko doporučilo.

11. Vracený nebo servisovaný výrobek by měl být kompletní. Balení by mělo obsahovat výrobek se všemi zakoupenými součástmi.
12. Zaslání nekompletních výrobků zpět může prodloužit dobu opravy nebo ji znemožnit.
13. Závady zjištěné během záruční doby budou odstraněny nejpozději do 14 dnů od data převzetí zařízení k reklamaci.
služby. Pokud nejsou náhradní díly k dispozici, může se doba opravy prodloužit o dobu potřebnou k jejich získání.
14. Reklamacie v rámci záruky, záruční a kupní smlouvy budou uznány pouze na základě dokladu o koupi s uvedením totožnosti zakoupeného nástroje. **Záruka platí s dokladem o koupi!**
15. Pokud servisní středisko zjistí, že závadu nelze odstranit, nebo se stejná závada opakuje i přes tři opravy, zákazník obdrží nové zařízení.
16. Záruka neopravňuje kupujícího požadovat náhradu ušlého zisku souvisejícího se škodou.
17. Tato záruka nevylučuje, neomezuje ani nepozastavuje práva kupujícího podle zákona ze dne 27. července 2002. (Úřední věstník ze dne 5. září 2002 č. 141, položka 1176).
19. V neupravených záležitostech se použijí příslušná ustanovení zákona ze dne 27. července 2002: o zvláštních podmínkách prodeje zboží spotřebiteli a o změně občanského zákoníku.

ZPLNOMOCNĚNÝ ZÁSTUPCE VÝROBCE:

FOREINTRADE SP. Z O.O.; Grochowska 341 lok.174; 03822 Varšava

KRAFT&DELE

PROHLÁŠENÍ O SHODĚ

Podle ISO/IEC Guide 22 a EN 45014

Autorizovaný zástupce výrobce: z o.o.

Adresa zplnomocněného zástupce: Grochowska 341 lok.174, 03822 Varšava.

PROHLAŠUJEME, ŽE VÝROBEK JE V SOULADU S EVROPSKÝMI NORMAMI.

Název produktu: Benzínová sekačka (s ochrannou známkou Kraft&Dele) Model

(obchodní označení): TB1P70FAE / KD5083

Údaje o výrobku: Prohlášení:

Motor: 173 ccm

Výrobek, na který se toto prohlášení vztahuje, splňuje požadavky směrnic ES:

1. 2006/42/ES Směrnice o strojních zařízeních
2. 2011/65/EU Směrnice ROHS 2
3. 2000/14/ES Směrnice o emisích hluku

Podle norem:

EN 5058 1:2012; EN ISO 3744:2011

certifikátu M8A 097863 0010 Rev. 01 vydané

společností TUV SUD Product Service GmbH (Ridlerstrasse 65, 80339 Mnichov,

Německo) 09.05.2019

Osoba odpovědná za vedení technických záznamů: Ma Dong hui, Grochowska 341 lok.174, 03822 Varšava.

Ma Dong Hui, Varšava, 05.08.2019