

INSTRUKCJA OBSŁUGI
Překlad původních pokynů

KRAFT&DELE

PROFESSIONAL









GLEBOGRYZARKA SPALINOWA

KD176

CE
0

VÝSTRAŽNÉ / INFORMAČNÍ SYMBOLY

	POZOR: Před použitím spotřebiče si pečlivě přečtěte 2 návody k obsluze a bezpečnostní doporučení. Pokyny si uschovejte,
	POZOR: Při práci dodržujte bezpečnou vzdálenost od okolních osob.
	POZNÁMKA: Pro vyřazené předměty během provozu,
	UPOZORNĚNÍ: Rotující části, nekládejte ruce ani nohy do blízkosti nožů nebo rotujících částí.
	POZNÁMKA: Používejte sluchátka a ochranné brýle.
	POZOR: Během provozu je nutné, aby byly všechny ochranné kryty a bezpečnostní prvky 2nainstalovány.

Obsah

WST.....	3
ÚČEL ZAŘÍZENÍ:.....	3
TECHNICKÉ ÚDAJE	3
POPIS.....	4
BEZPEČNOSTNÍ POKYNY:.....	4
PROVOZ ZAŘÍZENÍ.....	8
Montáž.....	8
Palivo	9
Práce se zařízením.....	10
Spuštění motoru	10
Zastavení motoru.	10
ÚDRŽBA A SKLADOVÁNÍ:	11
Údržba kultivátoru.....	11
Údržba motoru.....	11
Dlouhodobé skladování.....	11
ZÁRUKA.	11
TYPICKÉ OPERACE ÚDRŽBY:.....	12
ZOBRAZENÍ ROZVRŽENÍ.....	13
DIAGRAM MOTORU	14
LIKVIDACE POUŽITÝCH SPOTŘEBIČŮ:	14
PROHLÁŠENÍ O SHODĚ:	15

ÚVOD

Pečlivě si přečtěte návod k obsluze. Postupujte podle návodu. Návod si uschovejte pro případnou potřebu. Při používání spotřebiče se vždy řiďte návodem k použití bezpečnost a varování.

Rozrývač je určen pro použití v domácích zahradách a na pozemcích. Není vhodný pro profesionální použití v zemědělství.

Výrobce si vyhrazuje právo upravovat své výrobky za účelem jejich zdokonalení.

ÚČELOVÉ ZAŘÍZENÍ :

Spalovací půdní kypřič: Jedná se o ruční zemědělský stroj určený k obsluze jednou osobou. Používá se ke kultivaci půdy. Pracovní jednotka se skládá ze zahnutých nebo hákovitých nožů, které jsou namontované na

rotující válec, který odřezává polena zeminy. Intenzitu kypření půdy lze nastavit v širokém rozmezí volbou otáček hřídele podle požadované hloubky kultivace a

rychlost postupného pohybu. Pokud se válec otáčí příliš rychle, dochází k porušení trubicové struktury půdy.

DATA TECHNICKÉ ÚDAJE

MODEL	KD176	
Objem motoru	52 cm ³	
Otáčky motoru	6500 otáček za minutu	
Jmenovitá hodnota motoru	3,8 kW / 5,2 k	
Objem palivové nádrže	1,2L	
Pracovní šířka	340 mm	
Hloubka práce	130 mm	
Běh	Útočníci	
Startér	Ruční startér	
Hladina akustického tlaku L A	93 dB(A)	k=3 dB(A)
Úroveň vibrací	6 200 m/s	k=1,5 m/s ²
Čistá hmotnost	17 kg	

POPIS

Model: KDI76



POPIS PRVKŮ

1.	Rukojeť plynu	5.	Čepele
2.	Niklová	6.	Převodovka
3.	Silkonz	7.	Běžící kolo
4.	ola	8.	Montážní šrouby a matice

Ochranný kryt
čepel

BEZPEČNOSTNÍ POKYNY:

Za správnou instalaci a bezpečné a efektivní používání zařízení odpovídá jeho kupující/majitel,

Seznamte se s bezpečnostními pokyny w5 a dodržujte je.

Při montáži jednotky postupujte pečlivě podle pokynů,

Údržbu kultivátoru provádějte podle pokynů a harmonogramu v této příručce.

Ujistěte se, že si každý, kdo půdní frézu používá, přečetl všechny pokyny k její obsluze a bezpečnosti.

Zvláštní informace:

Váš návod obsahuje speciální informace, které vás upozorní na některé bezpečnostní otázky, možnost poškození spotřebiče a také užitečné rady týkající se provozu a údržby spotřebiče. informace, abyste předešli riziku zranění nebo poškození zařízení.



POZOR!

Nebezpečí zranění. Tato značka a text upozorňují na možné nebezpečí nebo nebezpečí smrti obsluhy nebo okolostojících osob, ke kterému může dojít, pokud se toto nebezpečí nebo správné postupy ignorují.

POZNÁMKA: Na mnoha místech příručky jsou uvedeny obecné informace, které mají obsluze pomoci při obsluze nebo údržbě zařízení.



POZOR!

Tato značka vás také upozorňuje na velmi důležité bezpečnostní pokyny, jejichž nedodržení může ohrozit vaši osobní bezpečnost. Seznamte se se všemi těmito pokyny a dodržujte je. před zahájením jakékoli práce s tímto spotřebičem dodržujte pokyny uvedené v tomto návodu.

1. Nepřemísťujte ripper z jednoho místa na druhé, když je motor zapnutý. z jednoho místa na druhé s vypnutým motorem.
2. Pokud sílník pracuje na volnoběh, neměly by se hroty kypřiče otáčet. Pokud tato situace nastane, obraťte se na svého prodejce,
3. Při práci s kypřičem půdy noste správné oblečení. Vždy noste pevnou obuv. Nikdy nenoste sandály, tenisky nebo boty s otevřenou špičkou a nikdy nepracujte s kypřičem. s podstavcem na noze. Nenoste volné oblečení, které by se mohlo zachytit o pohyblivé části. strojní zařízení. Vždy používejte rukavice a ochranné brýle na ochranu očí.
4. Ruce, nohy, vlasy a volné oděvy udržujte vždy mimo dosah pohyblivých částí motoru nebo ripperu.
5. Nikdy nedovolte dětem, aby obsluhovaly půdní frézu, Nedovolte dospělým, aby o b s l u h o v a l i stroj bez předchozího zaškolení nebo přečtení návodu,
6. Nepracujte s motorovým zařízením pod vlivem alkoholu nebo jiných drog.
7. Dbejte na to, aby byly všechny šrouby, svorníky a matice vždy pevně dotaženy.
8. Před zahájením opravy nebo seřízení urny vypněte motor, počkejte, až vychladne, a odpojte dráty od zapalovací svíčky.

- g. Teplota tlumiče výfuku a přilehlých částí může překročit 65°C. Těchto míst se nedotýkejte.
10. Nikdy nespouštějte motor v uzavřené místnosti. Spotřebič se smí spouštět pouze na otevřeném prostranství. Výfukové plyny vycházející z motoru obsahují Oxid uhelnatý, jedovatý plyn bez zápachu.
 11. Pečlivě prohlédněte obdělávanou plochu a odstraňte všechny cizí předměty.
 12. Nikdy nepoužívejte kypřič k práci v půdě, která skrývá podzemní zařízení, jako jsou vodovodní potrubí, plynové potrubí, elektrické kabely nebo jiné. Nepoužívejte kypřič k práci v jílovité půdě nebo v půdě obsahující kameny nebo jiné předměty, které by mohly stroj poškodit.
 13. Pokud mezi hroty kypřiče uvízne nějaký předmět, vypněte motor, odpojte a zajistěte vodiče od zapalovací svíčky, počkejte, až motor vychladne, a teprve poté se pusťte do práce.
jakýkoli pokus o vyjmutí předmětu z prostoru mezi hroty trhacího zařízení,
 14. Používejte pouze originální díly, včetně šroubů a matic,

Zásady bezpečného provozu motoru:

Varování před otravou oxidem uhelnatým:

Oxid uhelnatý je obsažen ve výfukových systémech všech spalovacích motorů. Oxid uhelnatý je jedovatý plyn bez barvy, chuti a zápachu, který může být ve vzduchu, i když kolem sebe necítíte ani nevidíte žádné výfukové plyny z motorů. Smrtící množství oxidu uhelnatého může v uzavřené, špatně větrané místnosti přetrvávat několik dní. Jakékoli množství oxidu uhelnatého, které se dostane do těla, může způsobit bolesti hlavy, nevolnost, otupělost, ospalost, ztrátu orientace a dokonce i smrt. Pokud se u vás vyskytne některého z těchto příznaků, vyjděte na čerstvý vzduch a okamžitě zavolejte lékaře,

Prevence otravy oxidem uhelnatým:

1. Nikdy nespouštějte motor v uzavřeném prostoru.
2. Nikdy se nepokoušejte pročistit výfukový systém motoru v interiéru. Oxid uhelnatý může velmi rychle dosáhnout život ohrožující koncentrace.
3. Nikdy nepoužívejte motor venku na místě, odkud mohou výfukové plyny snadno pronikat do interiéru.
4. Nikdy nepoužívejte motor venku na špatně větraném místě, kde se výfukové plyny nemají možnost rozptýlit do ovzduší (například: velká prohlubeň v zemi, prostor obklopený kopci).
5. Nikdy nepoužívejte motor v uzavřeném nebo částečně uzavřeném prostoru (například: budovy uzavřené z jedné nebo více stran, stany, parkoviště, sklepy).
6. Motor lze nastartovat pouze tehdy, pokud jsou výstup tlumiče výfuku a výfukové potrubí otočeny směrem od obsluhy.
7. Nikdy nemiřte výfukem směrem k lidem. Lidé by měli být od běžícího motoru a nářadí, které pohání, vzdáleni nejméně dva metry.

Zapalování benzínu a bezpečná manipulace s palivem:

Palivo a palivové páry jsou vysoce hořlavé. Nikdy nepoužívejte palivo v prostoru, kde může dojít k jiskření nebo vzplanutí. Nikdy nepoužívejte palivo v oblastech, kde je možný zdroj vznícení.

zdroje vznícení (například: ohřívače vody nebo sporáky, fény, elektrický stlníkt). Nepřibližujte se k motoru nebo palivu se zdrojem otevřeného ohně nebo jisker, abyste nezpůsobili požár. Hořící palivo se extrémně rychle a prudce šíří.

Prevence požáru/vznícení benzínu:

1. Nikdy nenalévejte palivo do nádrže spotřebiče v uzavřených prostorách (například: sklep, garáž, kůlna, stodola, dům, veranda).
2. Při doplňování paliva vždy vystupujte venku na dobře větraném místě.
3. Nikdy neodšroubovávejte uzávěr palivové nádrže ani nedoplňujte palivo za chodu motoru, Před dolitím paliva zastavte motor a počkejte, až vychladne,
4. Nikdy nevypouštějte palivo z motoru v uzavřeném prostoru,
5. Před nastartováním motoru vždy důkladně setřete rozlité palivo z povrchu motoru. Rozlité palivo ihned setřete,
6. Po setření rozlitého paliva počkejte, až zaschne, a teprve potom nastartujte motor.
7. Před nastartováním motoru počkejte, až se palivové páry rozptýlí.
8. Před nastartováním motoru zkontrolujte, zda je víčko palivové nádrže řádně a pevně zašroubováno,
9. Víčko palivové nádrže musí být za chodu motoru vždy řádně otočeno.
10. Při tankování nikdy nekuřte.
- 11, Předcházejte požárům způsobeným statickou elektřinou. Používejte pouze nádoby na palivo vyrobené z plastu.

Pokud je v nádrži palivo, neskladujte spotřebič v interiéru. Palivo a palivové páry jsou vysoce hořlavé.

13, Nikdy nevylévejte palivo z palivové nádrže motoru.

14. Nikdy se nepokoušejte vyprázdnit palivovou nádrž nasáváním paliva ústy skrz hadičku.

15. Tankovat mohou pouze dospělí.

16. Nedovolte nikomu, kdo je pod vlivem alkoholu nebo jiných drog, aby se pokoušel nádrž doplnit

w .

17. Nikdy nedovolte dětem doplňovat palivo do nádrže.

18. Spojka dosáhne maximální účinnosti přenosu výkonu přibližně po dvou hodinách běžného provozu. Během záběhu může dojít k prokluzování spojky. Na

Pro zajištění optimálního výkonu spojky je důležité zajistit, aby do ní nepronikl žádný olej nebo aby se do ní nedostal

žádnou jinou kapalinu.

Popáleniny a požáry:

Tlumič výfuku, kryt tlumiče výfuku a další části motoru se za chodu motoru velmi zahřívají. Tyto části zůstávají horké i po zastavení motoru.

Prevence popálenin a požárů:

1. Nikdy nesnímejte kryt tlumiče výfuku z motoru.
2. Nikdy se nedotýkejte krytu tlumiče, protože je velmi horký a může způsobit vážné popáleniny,

3. Nikdy se nedotýkejte částí spotřebiče, které jsou během provozu velmi horké.
4. Abyste zabránili požáru, nikdy nedovolte, aby se jakýkoli materiál nebo nečistoty dostaly do kontaktu s krytem tlumiče hluku nebo jinými vyhřívanými částmi spotřebiče.



POZOR!

Nebezpečí zranění! Horké plyny jsou běžným vedlejším produktem provozu katalyzátoru. Dodržujte všechny bezpečnostní pokyny, aby nedošlo k popálení nebo požáru.

Pořadí, které je třeba dodržet při údržbě motoru nebo rozrývače:



POZOR!

Neprovádějte žádné změny nebo úpravy na motoru nebo půdním kypřiči: Nebezpečí poranění! Nikdy neprovádějte žádné neautorizované změny nebo úpravy na motoru. Jakékoli úpravy nebo změny mohou mít za následek vážné zranění nebo smrt.



POZOR!

Nebezpečí zranění! Před jakoukoli údržbou motoru nebo ripperu vždy nejprve odpojte vodiče od zapalovací svíčky a chraňte je před náhodným kontaktem se zapalovací svíčkou.

1. Vypněte motor pomocí spínače,
2. Odpojte vodiče od zapalování svíec.
3. Zajistěte vodiče tak, aby se nedotýkaly zapalovací svíčky ani žádného kovového povrchu. Jinak hrozí nebezpečí zkratu mezi drátem zapalovací svíčky a kovovou částí,
4. Poškozenou část motoru nebo rozrývače vyměňte nebo opravte.
5. Zkontrolujte správnou instalaci všech opravených nebo vyměněných dílů. POZNÁMKA: Všechny náhradní díly musí být originální. Nikdy nepoužívejte díly, které nebyly speciálně navrženy pro tento model motoru nebo ripperu.
6. Připojte dráty k zapalovací svíčke,

PROVOZ ZAŘÍZENÍ

Montáž

I Montáž horního držáku

Horní část držáku by měla být přišroubována ke spodní části pomocí dvou upevňovacích šroubů tak, aby se nebyla žádná volnost.

II Montáž plynového táhla.

Páka na karburátoru by měla být spojena pomocí táhla s rukojetí na rukojeti a pomocí kabelových stahovacích pásků připevněných k rukojeti tak, aby se neuvolňovala.

III instalace přepínače

Spínač a lanko plynu by měly být instalovány v pravé rukojeti.

Palivo

Při míchání benzínu s motorovým olejem pro dvoutaktní motory používejte pouze benzín, který neobsahuje etanol nebo metanol (alkoholové typy). Předejdete tak možnému poškození hadice motoru a další součásti motoru. Nemíchejte benzynový olej přímo do palivové nádrže spotřebiče.

DŮLEŽITÉ: Pokud nebudete dodržovat pokyny pro míchání paliva, může dojít k poškození motoru.

PODÍL SMĚSI 25:1 (doba záběhu motoru)= PETROL-25 DÍLŮ, OLEJ-1 DÍL

Pro záběh motoru se používá směs 25:1 (tato směs by měla být použita pro první dva pracovní cykly, tj. vypálení dvou plných nádrží takové směsi).

PALIVA:

Motor používá dvoutaktní palivo, benzín a dvoutaktní mazivo (olej) 25:1.

Směs v poměru 40:1 se používá po době záběhu, tato směs se používá denně. práce se zařízením,

BEZNYNA:

Používejte kvalitní benzín s oktanovým číslem 95.

DŮLEŽITÉ:

Dvoutaktní směs se může oddělit. Palivovou nádrž předtím důkladně protřepejte. při každém použití. Stáří skladovaného paliva. Nemíchejte více paliva než které plánujete použít během jednoho měsíce. Palivo skladujte pouze v čisté, bezpečné a schválené nádrži. Zkontrolujte palivovou nádrž, ujistěte se, že je čistá, s čerstvým palivo. Zkontrolujte a dodržujte předpisy pro typ a umístění nádrže.



POZOR!

1. Při přípravě palivové směsi míchejte pouze takové množství, které je nutné pro danou práci. Nepoužívejte palivo, které bylo skladováno déle než dva měsíce. Palivo skladované déle než 2 měsíce bude mít za následek obtížné startování a špatný výkon. Pokud bylo palivo skladováno déle než 2 měsíce, vyjměte jej a naplňte nádrž čerstvou směsí.
2. Nikdy nenaplňujte nádrž až po okraj.
3. Nikdy nikdy doplňte palivo na nádrž . w uzavřena, nevětrané místnosti.

4. Benzín do přístroje nenalévejte v blízkosti otevřeného ohně nebo jisker.
5. Před nastartováním motoru nezapomeňte vytrít rozlité palivo. Nepokoušejte se doplňovat palivo, když je nádrž horká.

Práce se zařízením

Předstartovní kontrola:

1. Ujistěte se, že jsou všechny bezpečnostní kryty na svém místě a všechny matice a šrouby jsou pevně utaženy.
2. Zkontrolujte, zda je vzduchový filtr čistý. Správný postup najdete v návodu k obsluze motor
3. Zkontrolujte přívod paliva. Palivovou nádrž nikdy nenaplňujte až po okraj a nechte v ní prostor pro rozpínání paliva. Pokyny k typu paliva naleznete v příručce k motoru.
4. Zkontrolujte, zda jsou všechny vodiče připojeny k zapalovací svíčke a zda je zapalovací svíčka v pořádku.
spínač zapalování je pevně zašroubován.
5. Zkontrolujte polohu páčky nastavení hloubky.
6. Pečlivě si jednotku prohlédněte ze všech stran a zespodu, zda někde nedochází k úniku paliva,
7. Zkontrolujte, zda jsou palivové hadičky pevně usazené a zda netěsní,
8. Zkontrolujte, zda nejsou patrné známky poškození motoru,
9. Očistěte okolí tlumiče výfuku a startéru od všech nečistot.

Spuštění motoru

ZAPNUTÍ STUDENÉHO MOTORU

Posuňte spínač STOP do polohy "START".

1. Několikrát (7-10krát) jemně zatlačte na primer čerpadla, dokud paleta nedosáhne na primer.
2. Zimní startování: Zatáhněte za páčku, dokud se sytič nezavře.
3. Zatáhněte za rukojeť startéru, dokud motor neblíká.
4. Zatáhněte za středovou páčku (nadměrný pohyb páčky sytiče způsobí zaplavení motoru nebo ztíží jeho startování).
5. Zatáhněte za rukojeť startéru, dokud motor nenaskočí.
6. Před zahájením práce nechte motor několik minut zahřát,

W1 ZAPNUTÍ ZAHŘÁTÉHO MOTORU

Pokud palivová nádrž nevyschla, zatáhněte jednou až třikrát za startér a motor by měl naskočit.

Zastavte motor

1. Nastavte rukojeť na pomalé otáčky (volnoběh) na dobu asi 2-3 minut.
2. Stiskněte tlačítko STOP.
3. Pokud nemáte v úmyslu po určité době znovu nastartovat motor, zavřete palivový ventil (nastavte jej do polohy OFF).

Pozor! Pokud potřebujete stroj nutně zastavit, nastavte rukojeť plynu do polohy zavřené poloze a stiskněte tlačítko Stop. Vyvarujte se kontaktu s pohyblivými částmi rumpálu cL, dokud se nezastaví.

ÚDRŽBA A SKLADOVÁNÍ NA :

Údržba tiller

1. Příklad je dodáván se správným množstvím maziva v převodovce. Doporučuje se kontrolovat hladinu maziva jednou za měsíc. NEPRIDÁVEJTE příliš velké množství tuk.
2. Dbejte na to, aby byly všechny šrouby, matice a svorníky vždy pevně dotaženy.
3. Při provozu při nízkých okolních teplotách skladujte přístroj rovněž při nízkých teplotách. Přemístění jednotky z teplé místnosti do studeného vzduchu může způsobit nebezpečnou kondenzaci a urychlit opotřebení zařízení a poruchy, na které se nevztahují záruční podmínky,

Údržba motor

Provádějte údržbu motoru podle doporučení v příručce k motoru.

Dlouhodobé skladování

Pokud nebudete kypřič půdy používat déle než jeden měsíc, připravte jej na dlouhodobé skladování.

1. Nechte běžící stlník nasávat (spalovat) palivo z nádrže a karburátoru až do konce, dokud se nezastaví.
2. Vyšroubujte zapalovací svíčku, nalijte do válce trochu oleje a *svíčku* zašroubujte zpět. otáčením klikového hřídele zajistěte rovnoměrné rozložení oleje uvnitř motoru.
"vlindra.
3. Pomalu táhněte za startovací šňůru, dokud neucítíte odpor, a zavažte uzel, abyste šňůru zajistili,
zavřete vzduchový ventil, aby se dovnitř nedostaly žádné nečistoty,
4. Vyčistěte hroty kypřiče a motor od všech nečistot,
5. Rumpál odložte na suché a chladné místo.

ZÁRUKA

Během záruční doby by všechny servisní opravy mělo provádět autorizované servisní středisko společnosti Provádění vlastních oprav,

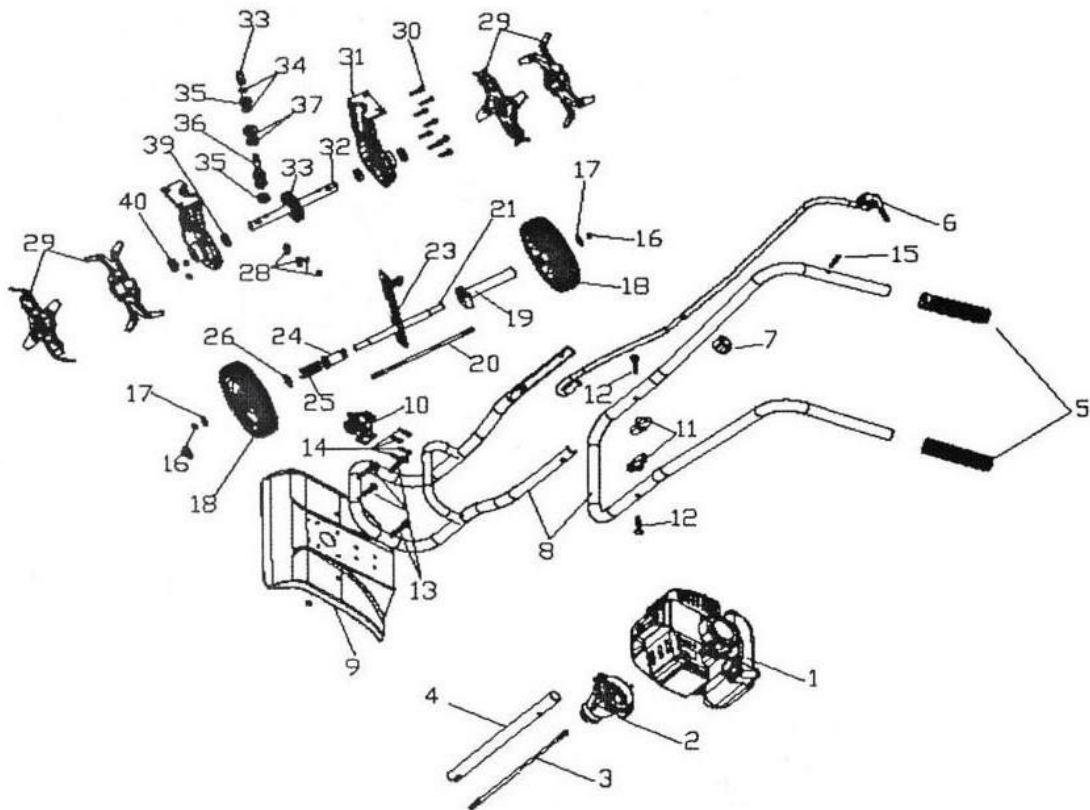
bez předchozí konzultace se servisním oddělením může mít za následek ztrátu záruky.

1. Záruční opravy se vztahují pouze na závady vzniklé z příčin, které jsou vlastní prodávánému zařízení (skryté vady materiálu zařízení).
2. Záruka se nevztahuje na závady způsobené nesprávným nebo nevhodným používáním zařízení, jakož i na závady způsobené přirozeným opotřebením některých součástí zařízení.

TYPICKÉ ČINNOSTI ÚDRŽBY :

ELEMENT	AKTIVITY	Při každém použití	První měsíc/ 20h	První 3 měsíců/ 50h	Prvních 8 měsíců/ 100h	Každý rok / 300h
Olej Převodovka	Podívejte se na			X		
Vzduchový filtr	Podívejte se na	X				
	Wyczyść			X		
	Vyměňte stránky					X
Zapalovací svíčka	Clean				X	
	Výměna					X
Obálka svíčka	Clean				X	
Karburátor	Clean					X
Nádrž a palivový filtr	Clean					X
Kabel palivo	Kontrola a úklid					X

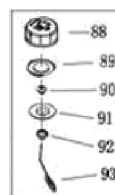
WIDOK UKŁADU ROZŁOŻONEGO



LP	NAZWA CZĘŚCI	SZT
1	motor	1
2	przekładnia	1
3	hřídel	1
4	rura ochronna	1
5	osłona uchwytu	2
6	manetka przepustnicy	1
7	opaska	1
8	rączka	1
9	osłona ostrza	1
10	płytkę montażową	1
11	nakrętka	2
12	śruba	2
13	śruba	4
14	śruba	4
15	śruba	1
16	nakrętka	2
17	podkładka	2
18	koło	2

tuleja koła	1
hřídel	1
oś koła	1
montaż osi	1
rukáv	1
sprężyna	1
podkładka	1
śruba/nakrętka	4
ostrze	—
śruba/nakrętka	1
	10
przekładnia ślimakowa	1
walek obrotowy	1
przekładnia	1
sprężyna	2
łożysko	2
walek ślimakowy	1
łożysko	1
łożysko	2
uszczelnienie olejowe	2

SCHÉMA MOTOR



LIKVIDACE POUŽITÉHO ZAŘÍZENÍ:



Po skončení životnosti nesmí být tento výrobek likvidován prostřednictvím běžného komunálního odpadu, ale musí být odevzdán do sběrného a recyklačního střediska pro elektrická a elektronická zařízení. To je označeno symbolem na výrobku, v návodu k použití nebo na obalu. Opětovným použitím, využitím materiálů nebo jinou formou využití použitého zařízení významně přispíváte k ochraně našeho životního prostředí.

PROHLÁŠENÍ O SHODĚ

Podle ISO/IEC Guide 22 a EN 45014

Autorizovaný zástupce výrobce: FOREINTRADE SP. Z O.O.

Adresa zplnomocněného zástupce: Grochowska 341 lok.174; 03822 Varšava.

PROHLAŠUJEME, ŽE VÝROBEK JE V SOULADU S EVROPSKÝMI NORMAMI.

Název produktu: Benzínový půdní kypřič (ochranná známka Kraft&Dele)

Model (komerční označení): KD176

Údaje o výrobku: Výkon: 3,8 kW

Prohlášení:

Výrobek, na který se toto prohlášení vztahuje, splňuje požadavky směrnice ES:

1. 2006/42/ES Směrnice o strojních zařízeních
2. 2011/65/EU Směrnice ROHS 2
3. 2000/14/ES Směrnice o emisích hluku

Podle norem:

EN 709:1997/A4:2009; EN50581:2012; EN ISO 3744:2011

Certifikát číslo M8A 17 08 77002 070 vydaný společností TUV SUD Product Service GmbH (Zertifizierstelle, Ridlerstrasse 65, 80339 Munchen, Německo) ze dne 23.8.2017.

Osoba odpovědná za vedení technických záznamů: Ma Dong Hui, Grochowska 341 lok. 174; 03822 Varšava.

Varšava, Ma Dong Hui, 07.08.2018